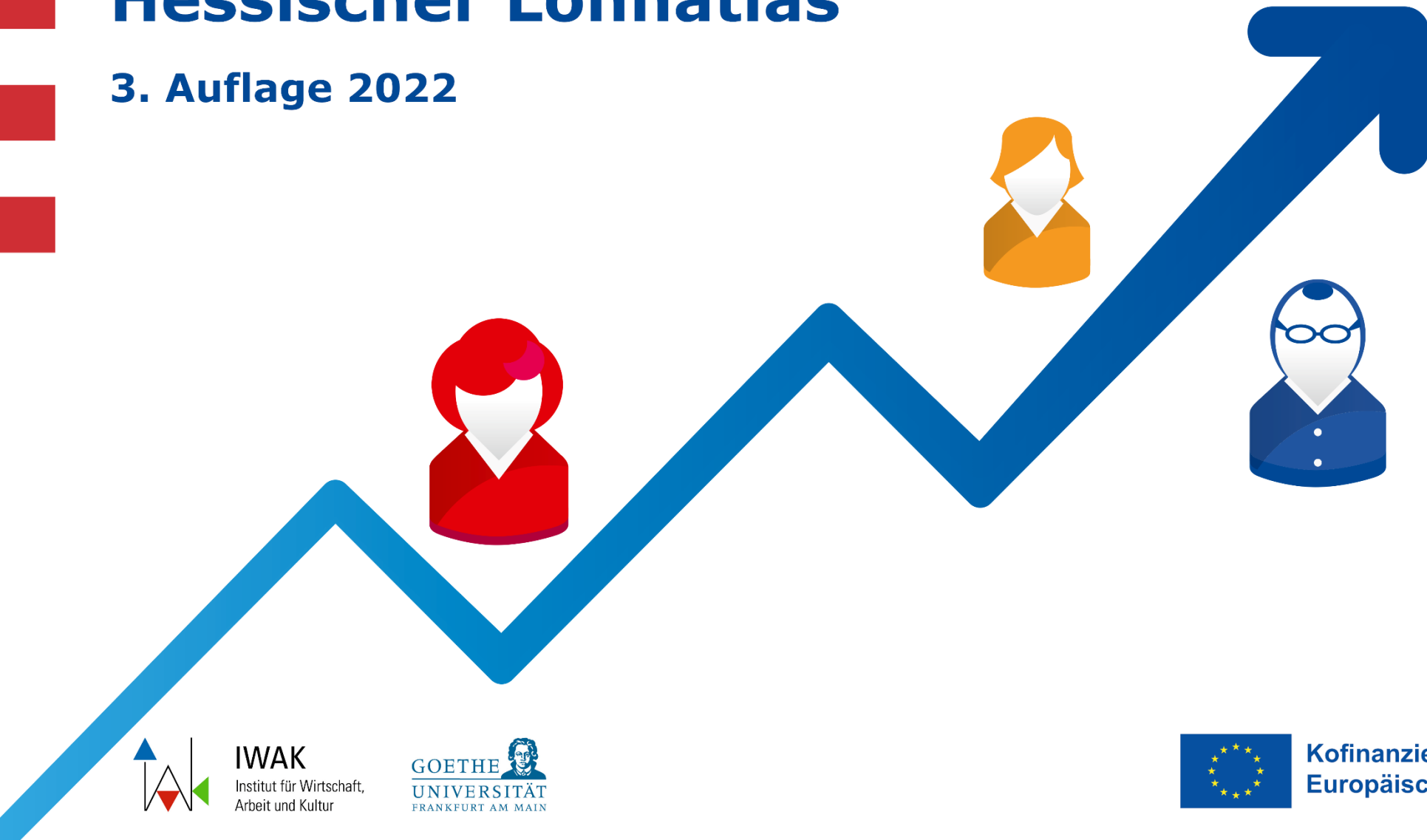




# Hessischer Lohnatlas

3. Auflage 2022



Hessisches Ministerium für Soziales und Integration

# HESSISCHER LOHNATLAS

3. Auflage 2022

Institut für Wirtschaft, Arbeit und Kultur

16. Dezember 2022



## Inhaltsverzeichnis

<b>Entwicklung der Entgeltgleichheit in jeder der 26 hessischen Kommunen und Hintergrunddaten .....</b>	<b>1</b>
Hochtaunuskreis .....	2
1. Lohnlücken von sozialversicherungspflichtig vollzeitbeschäftigten Einwohnerinnen und Einwohnern des Hochtaunuskreises .....	3
2. Rahmendaten zur Beschäftigung von Frauen und Männern im Hochtaunuskreis .....	11
3. Lohnlücken bei den Betrieben im Hochtaunuskreis .....	14
4. Sozialversicherungspflichtige Vollzeitbeschäftigte im unteren Entgeltbereich.....	19
5. Zukünftige Entwicklungen des Arbeitsmarkts im Hochtaunuskreis .....	21
6. Gesamtschau auf den Hochtaunuskreis .....	24
 GLOSSAR.....	 25
 IMPRESSUM.....	 36

---

## Entwicklung der Entgeltgleichheit in jeder der 26 hessischen Kommunen und Hintergrunddaten

Die 26 Kreise und kreisfreien Städte in Hessen unterscheiden sich vielfach hinsichtlich des Ausmaßes der Lohnlücken zwischen Frauen und Männern bei sozialversicherungspflichtiger Vollzeitbeschäftigung in ihrer Wohnbevölkerung und bei den Stellen in den jeweils ansässigen Betrieben. Neben den Unterschieden zeigen sich jedoch auch Gemeinsamkeiten, die Rückschlüsse auf mögliche Strukturmuster zulassen. Im Folgenden wird für jeden Kreis und jede kreisfreie Stadt eine Zusammenstellung von Daten zur Entgeltgleichheit vorgestellt. Diese Daten sind eingebettet in weitere Informationen zur Arbeitsmarktlage sowie zur zukünftigen Arbeits- und Fachkräftenachfrage und zur Lage in den unteren Entgeltgruppen. Diese rahmenden Daten sollen insbesondere die Entwicklung zielgerichteter Aktivitäten zur Erreichung der Entgeltgleichheit von Frauen und Männern vor Ort unterstützen.

### **Anmerkungen zur Nutzung der Kommunal dossiers**

Alle Angaben zu Lohnlücken in den Kommunal dossiers beziehen sich ausschließlich auf sozialversicherungspflichtig beschäftigte Frauen und Männer, die in Vollzeit erwerbstätig sind. Hinsichtlich möglicher Lohnlücken von sozialversicherungspflichtig Beschäftigten in Teilzeit oder in geringfügiger Beschäftigung werden hier keine Daten vorgehalten. Die neuesten verfügbaren Daten zur Ermittlung der Lohnlücken der Wohnbevölkerung im Teil 1 der Kommunal dossiers beziehen sich auf das Jahr 2021. Deshalb werden alle übrigen Hintergrunddaten dazu im Teil 2 ebenfalls für das Jahr 2021 ausgewiesen. Dies erfolgt auch in jenen Fällen, in welchen bereits neuere Daten, beispielsweise zu Arbeitslosen, vorliegen. Der Bezug zum Jahr 2021 soll die Anschlussfähigkeit der vorgestellten Daten aus unterschiedlichen Quellen vereinfachen. Die Daten in den Teilen 1 und 2 beziehen sich auf die Einwohnerinnen und Einwohner jeweils eines Kreises oder einer kreisfreien Stadt. Im Teil 3 der Kommunal dossiers werden dagegen die Betriebe eines Kreises oder einer kreisfreien Stadt in den Fokus genommen. Dazu werden die Lohnlücken zwischen Frauen und Männern auf den unterschiedlichen Anforderungsniveaus von Stellen berücksichtigt. Ergänzend werden im Teil 4 die Anteile von sozialversicherungspflichtigen Vollzeitbeschäftigten in den unteren Entgeltgruppen ausgewiesen. Und schließlich erfolgt in Teil 5 die Darstellung von zukünftigen Arbeits- und Fachkräftebedarfen des Kreises oder der kreisfreien Stadt. Im letzten Teil 6 jedes Kommunal dossiers erfolgt eine resümierende Gesamtschau aller vorgestellten Befunde, und es werden Handlungsansätze benannt.

Anders als Kapitel 1 und 2 folgt dieses dritte Kapitel keiner inhaltlichen Argumentation. Es beinhaltet 26 Kommunal dossiers, die alphabetisch sortiert sind und im Sinne eines Nachschlagewerks genutzt werden können. Deshalb sind die Texte zur überblicksartigen Beschreibung der Daten deskriptiv und relativ kurzgehalten. Die Interpretation der Daten ist den Nutzenden der Dossiers weitestgehend vorbehalten.

Ziel der kommunalen Analysen ist es, einen möglichst hohen Detailgrad bei den Informationen zu erreichen. Aufgrund geringer Fallzahlen von Beschäftigten bei Teilauswertungen werden an einigen Stellen zur Sicherstellung des Datenschutzes keine Werte ausgewiesen. Demzufolge sind Tabellen mit Teilmeldungen dargestellt. Diese wurden entsprechend gekennzeichnet vor dem Hintergrund, eine möglichst hohe Transparenz zu schaffen.

## Hochtaunuskreis

Die Entgeltanalysen erfolgen unter zwei Fragestellungen:

- 1) Wie stellt sich die Lage zur Lohngleichheit bei den Einwohnerinnen und Einwohnern des Kreises dar, die in sozialversicherungspflichtiger Vollzeitbeschäftigung erwerbstätig sind?** In diesen Betrachtungen sind auch alle Einwohnerinnen und Einwohner eingeschlossen, die außerhalb des Kreises einer sozialversicherungspflichtigen Vollzeiterwerbstätigkeit nachgehen. Entsprechend sind alle Personen, die zwar im Kreis beschäftigt sind, jedoch außerhalb wohnen, nicht berücksichtigt. Im Fokus steht ausschließlich die Lohngleichheit der Wohnbevölkerung im Kreis (Teil 1). Ergänzt wird diese Analyse durch Daten zur Beschäftigungssituation der Einwohnerinnen und Einwohner (Teil 2). Daraus können Hinweise zur Einordnung der Entgeltdata aus Teil 1 sowie erste Handlungsansätze für die Förderung von Frauen, die im Kreis wohnen, exploriert werden.
- 2) Wie kann die Lage der Lohngleichheit in den Betrieben des Kreises eingeschätzt werden?** Mit dem Fokus auf die Betriebe im Kreis wird erfasst, in welchem Maße Entgeltgleichheit bei den dort sozialversicherungspflichtigen Vollzeitbeschäftigten auf Stellen mit unterschiedlichen Anforderungsniveaus erreicht wird. Diese Betrachtung schließt auch Beschäftigte ein, die nicht im Kreis wohnen, aber in dort ansässigen Betrieben beschäftigt sind (Teil 3). Zudem wird betrachtet, wie hoch die Anteile von sozialversicherungspflichtigen Vollzeitbeschäftigten in den unteren Entgeltbereichen sind (Teil 4). Da bekannt ist, dass sich gerade durch Fachkräfteengpässe für Frauen Chancen zum Aufstieg und umfangreicher Beschäftigung ergeben können, was sich dann auch in höheren Entgelten niederschlägt, werden ergänzende Daten in Teil 5 dargestellt. Es wird gezeigt, in welchen Berufen bis zum Jahr 2026 Engpässe im Kreis zu erwarten sind. Diese Daten können Hinweise darauf geben, wo Frauen mit dem Ziel einer Verringerung der Lohnlücke gezielt rekrutiert und gefördert werden können.

In einem abschließenden Teil 6 werden die Befunde in einer Gesamtschau dargestellt und **Handlungsansätze für den Kreis** benannt.

## 1. Lohnlücken von sozialversicherungspflichtig vollzeitbeschäftigten Einwohnerinnen und Einwohnern des Hochtaunuskreises

Im ersten Pandemiejahr 2020 sind die Lohnlücken im Hochtaunuskreis mit 17,8 Prozent deutlich kleiner als noch im Vorpandemiejahr 2019 mit 18,7 Prozent. Die Veränderungsdynamik während der Pandemie, also von 2020 zu 2021, bleibt zudem konstant. Im Jahr 2021 haben sich die Lohnlücken mit -0,9 Prozent ebenso stark verkleinert wie im ersten Pandemiejahr 2020. Als Hintergründe für die deutliche Verringerung der Lohnlücken von sozialversicherungspflichtig Vollzeitbeschäftigten seit Beginn der Pandemie wird angeführt, dass die Entgelte von Frauen in sozialversicherungspflichtiger Vollzeitbeschäftigung eher ansteigen als jene von Männern bzw. dass sich die Entgelte von Männern eher verringern. Der Einstieg einer immer größer werdenden Zahl junger hochqualifizierter Frauen mit hohen Entgelten dürfte zu dieser Entwicklung beitragen. Gleichzeitig können durch Kurzarbeit bei einer größeren Anzahl von Männern als von Frauen in Vollzeitbeschäftigung Rückgänge der Entgelte zu verzeichnen sein. Da gerade der Umfang von Kurzarbeit im Verlauf der Pandemie schwankt, andererseits gut bezahlte Leiharbeit in Pflege und Gesundheit kontinuierlich zunimmt, kann sich die Dynamik der Entwicklung der Lohnlücken im Verlauf der Pandemie verändern.

Tabelle 1: Lohnlücken\* zwischen Frauen und Männern in sozialversicherungspflichtiger Vollzeitbeschäftigung, differenziert nach Regionen (Wohnort) und Jahren (Stand 31.12.), Angaben in Prozent

Jahr	Hochtaunuskreis	Hessen
2019	18,7%	11,2%
2020	17,8%	9,6%
2021	16,9%	9,0%

Quelle: Bundesagentur für Arbeit, Beschäftigungsstatistik, IWAK eigene Berechnung und Darstellung

Anmerkung: \*positiver Wert = Bruttomonatsentgelte von Frauen sind niedriger als jene von Männern; negativer Wert = Bruttomonatsentgelte von Frauen sind höher als jene von Männern.

Der Frauenanteil bei den sozialversicherungspflichtig Vollzeitbeschäftigten im Hochtaunuskreis beträgt im Jahr 2021 genau 35,6 Prozent und liegt damit über dem hessischen Schnitt von 32,7 Prozent. Interessant ist zudem, dass die durchschnittlichen Entgelte von Frauen und Männern, die im Hochtaunuskreis leben, deutlich über dem Landesschnitt liegen, wobei die Differenz bei den Männern weit größer ist. Die **durchschnittliche Lohnlücke ist im Hochtaunuskreis mit 16,9 Prozent fast noch doppelt so groß wie im hessischen Schnitt**. Dort beträgt die Lohnlücke im Jahr 2021 nur noch 9,0 Prozent.

Tabelle 2: Sozialversicherungspflichtige Vollzeitbeschäftigte\* ohne Auszubildende zum 31.12.2021, differenziert nach ausgewählten Merkmalen und Regionen (Wohnort)

Region	Frauenanteil*		durchschnittliches Bruttomonatsentgelt (Median) in €		durchschnittliche Lohnlücke	
	in %	absolut	Männer	Frauen	in %	in €
Hochtaunuskreis	35,6	21.237	4.785	3.974	16,9	810
Hessen	32,7	530.309	3.867	3.519	9,0	348

Quelle: Bundesagentur für Arbeit, Beschäftigungsstatistik, IWAK eigene Berechnung und Darstellung

Anmerkung: \*Die hier präsentierte Anzahl der sozialversicherungspflichtig Vollzeitbeschäftigten bezieht sich auf die Personen, für die die Einkommensdaten vorliegen. Da nicht für alle sozialversicherungspflichtig Vollzeitbeschäftigten Einkommensdaten vorliegen, weicht die Gesamtzahl der sozialversicherungspflichtig Vollzeitbeschäftigten von den hier präsentierten Zahlen ab.

Die Größen der Lohnlücken bei den Einwohnerinnen und Einwohner, die in sozialversicherungspflichtiger Vollzeitbeschäftigung erwerbstätig sind, unterscheiden sich im Hochtaunuskreis deutlich zwischen den verschiedenen Qualifikationsniveaus von Beschäftigten.

Für **Beschäftigte ohne Berufsabschluss** beträgt die Lohnlücke 4,4 Prozent. Frauen ohne Berufsabschluss verdienen auf dem gleichen Qualifikationsniveau brutto im Schnitt 124 Euro weniger als Männer. Der Frauenanteil liegt bei 30,5 Prozent und damit über dem Landesschnitt.

Bei den **Beschäftigten mit Berufsabschluss** beträgt die Lohnlücke 8,8 Prozent. Frauen mit Berufsabschluss verdienen brutto im Schnitt 352 Euro weniger als ihre männlichen Kollegen. Der Frauenanteil liegt mit 38,1 Prozent über dem Landesschnitt von 33,0 Prozent.

Bei den **Beschäftigten mit akademischem Abschluss** liegt die Lohnlücke bei 25,0 Prozent. Akademikerinnen verdienen brutto im Schnitt 1.774 Euro weniger als Männer auf dem gleichen Qualifikationsniveau. Der Frauenanteil liegt bei 34,1 Prozent und damit etwas unter dem Landesschnitt von 36,5 Prozent.

Im Vergleich mit dem hessischen Durchschnitt zeigt sich im Hochtaunuskreis auf den drei Qualifikationsniveaus prozentual eher eine niedrigere Lohnlücke. Dies hängt jedoch auch damit zusammen, dass die Durchschnittseinkommen im Hochtaunuskreis weit über dem Landesschnitt liegen. Der höhere Anteil an Akademikerinnen im Hochtaunuskreis führt dann zur höheren Lohnlücke im Vergleich zu Hessen.

Tabelle 3: Sozialversicherungspflichtige Vollzeitbeschäftigte\* ohne Auszubildende zum 31.12.2021, differenziert nach Qualifikationsniveaus und Regionen (Wohnort)

Qualifikationsniveau	Hochtaunuskreis						Hessen					
	Frauenanteil*		durchschnittliches Bruttomonatsentgelt (Median) in €		durchschnittliche Lohnlücke		Frauenanteil*		durchschnittliches Bruttomonatsentgelt (Median) in €		durchschnittliche Lohnlücke	
	in %	absolut	Männer	Frauen	in %	in €	in %	absolut	Männer	Frauen	in %	in €
ohne Berufsausbildung	30,5	1.264	2.821	2.696	4,4	124	26,7	40.037	2.658	2.471	7,1	188
(anerkannter) Berufsabschluss	38,1	11.491	4.001	3.649	8,8	352	33,0	314.017	3.705	3.330	10,1	375
akademischer Abschluss	34,1	6.759	7.100	5.326	25,0	1.774	36,5	140.413	6.273	4.709	24,9	1.563

Quelle: Bundesagentur für Arbeit, Beschäftigungsstatistik, IWAK eigene Berechnung und Darstellung

Anmerkung: \*Die hier präsentierte Anzahl der sozialversicherungspflichtig Vollzeitbeschäftigten bezieht sich auf die Personen, für die die Einkommensdaten vorliegen. Da nicht für alle sozialversicherungspflichtig Vollzeitbeschäftigten Einkommensdaten vorliegen, weicht die Gesamtzahl der sozialversicherungspflichtig Vollzeitbeschäftigten von den hier präsentierten Zahlen ab. Für alle Beschäftigten, deren Bruttomonatsentgelte außerhalb der Betragsbemessungsgrenze für die Sozialversicherungspflicht liegen, werden keine Entgelt Daten zur Verfügung gestellt. Da diese Personen jedoch mindestens 7.100 Euro als Bruttomonatsentgelt verdienen, wird dieser Wert anstelle der fehlenden Daten in diesen Fällen eingesetzt. Damit sind die Entgelthöhen im Schnitt sicherlich unterschätzt.



Bei der Betrachtung verschiedener Berufssektoren, in welchen die Einwohnerinnen und Einwohner des Kreises in sozialversicherungspflichtiger Vollzeitbeschäftigung tätig sind, ergibt sich ebenfalls ein differenziertes Bild.

Die Einzelberufe werden in drei Berufssektoren zusammengefasst und zwar: **Produktions- und MINT-Berufe, personenbezogene Dienstleistungsberufe** sowie **kaufmännische und wirtschaftliche Dienstleistungsberufe**. Die Berufssektoren wurden auf Basis von der Klassifikation der Berufe (KldB 2010) gebildet. Unter dem Berufssektor „Produktions- und MINT-Berufe“ sind Berufssegmente wie Land-, Forst- und Gartenbauberufe (S11), Fertigungsberufe (S12), Fertigungstechnische Berufe (S13), Bau- und Ausbauberufe (S14) und IT- und naturwissenschaftliche Dienstleistungsberufe (S41) zusammengefasst. Der Berufssektor „personenbezogene Dienstleistungen“ beinhaltet Berufssegmente wie Lebensmittel- und Gastgewerbeberufe (S21), Medizinische u. nicht-medizinische Gesundheitsberufe (S22) und Soziale und kulturelle Dienstleistungsberufe (S23). Berufssegmente wie Handelsberufe (S31), Berufe in Unternehmensführung und -organisation (S32), Unternehmensbezogene Dienstleistungsberufe sowie Sicherheitsberufe (S51), Verkehrs- und Logistikberufe (S53), Reinigungsberufe (S53) gehören zu dem Berufssegment „kaufmännische und wirtschaftliche Dienstleistungsberufe“. Weitere Informationen sind im Glossar zu finden.

Die nachfolgend präsentierte Anzahl der sozialversicherungspflichtig Vollzeitbeschäftigten bezieht sich auf die Personen, für die die Einkommensdaten vorliegen. Da nicht für alle sozialversicherungspflichtig Vollzeitbeschäftigten Einkommensdaten vorliegen, weicht die Gesamtzahl der sozialversicherungspflichtig Vollzeitbeschäftigten von den hier präsentierten Zahlen ab. Bei einer zu geringen Anzahl an Beschäftigten ist die Aussagekraft von Entgeltverteilungen eingeschränkt. Deshalb veröffentlicht die Statistik der Bundesagentur für Arbeit keine Daten zu Entgeltverteilungen, Medianentgelten und Beschäftigten im unteren Entgeltbereich in Regionen bzw. bei Merkmalskombinationen mit weniger als 500 Beschäftigten. In diesen Fällen wurde der entsprechende Wert durch ein „X“ ersetzt.

Die Lohnlücke bei den **Produktions- und MINT-Berufen**, also den mathematisch-technischen Berufen, beträgt im Hochtaunuskreis nur 1,7 Prozent, womit Entgeltgleichheit nahezu erreicht ist. Damit verdienen Frauen in Vollzeit im Schnitt monatlich brutto nur 74 Euro weniger als Männer. Der Frauenanteil in diesem Berufssektor weicht mit 12,8 Prozent etwas über dem hessischen Schnitt.

Die Lohnlücke in den **personenbezogenen Dienstleistungsberufen** beträgt im Hochtaunuskreis 6,0 Prozent. Diese liegt unter, jedoch nahe am hessischen Schnitt von 7,0 Prozent. Der Frauenanteil ist mit 61,7 Prozent deutlich höher als in den anderen Berufssektoren und befindet sich in diesem Berufssektor im hessischen Schnitt. Mit Blick auf die Entgelthöhe zeigt sich, dass diese deutlich niedriger liegt als bei den kaufmännisch und wirtschaftlichen oder den Produktions- und MINT-Berufen. Im Vergleich zum Landesschnitt ist das durchschnittliche Entgeltniveau im Hochtaunuskreis aber höher.

Mit 24,5 Prozent ist die Lohnlücke bei den in sozialversicherungspflichtiger Vollzeit tätigen Einwohnerinnen und Einwohner des Kreises in den **kaufmännischen und wirtschaftlichen Dienstleistungsberufen** im Vergleich zu den Produktions- und MINT-Berufen sowie den personenbezogenen Dienstleistungsberufen deutlich größer. Im hessischen Schnitt ist die Lücke mit 7,4 Prozent hingegen weit kleiner als im Hochtaunuskreis. Einwohnerinnen verdienen im Schnitt im Hochtaunuskreis brutto 1.421 Euro weniger als Männer. Dabei ist der Frauenanteil bei den Vollzeitbeschäftigten, die im Hochtaunuskreis wohnen, mit 39,2 Prozent wie auch im Landesschnitt mit 38,3 Prozent relativ hoch. Interessant ist, dass im Hochtaunuskreis die Einkommen von Frauen in den kaufmännisch-wirtschaftlichen Berufen schon über jenen in den Produktions- und MINT-Berufen liegen.

Tabelle 4: Sozialversicherungspflichtige Vollzeitbeschäftigte ohne Auszubildende zum 31.12.2021, differenziert nach Berufssektoren und Regionen (Wohnort)

Berufssektor	Hochtaunuskreis						Hessen					
	Frauenanteil*		durchschnittliches Bruttomonatsentgelt (Median) in €		durchschnittliche Lohnlücke		Frauenanteil*		durchschnittliches Bruttomonatsentgelt (Median) in €		durchschnittliche Lohnlücke	
	in %	absolut	Männer	Frauen	in %	in €	in %	absolut	Männer	Frauen	in %	in €
Produktions- und MINT-Berufe	12,8	2.119	4.277	4.203	1,7	74	11,6	66.093	3.882	3.728	4,0	154
Personenbezogene Dienstleistungsberufe	61,7	5.954	3.511	3.301	6,0	210	61,5	162.416	3.499	3.253	7,0	245
Kaufmännische und wirtschaftliche Dienstleistungsberufe	39,2	13.164	5.795	4.374	24,5	1.421	38,3	301.800	3.944	3.653	7,4	291

Quelle: Bundesagentur für Arbeit, Beschäftigungsstatistik, IWAK eigene Berechnung und Darstellung

Anmerkung: \*Die hier präsentierte Anzahl der sozialversicherungspflichtig Vollzeitbeschäftigten bezieht sich auf die Personen, für die die Einkommensdaten vorliegen. Da nicht für alle sozialversicherungspflichtig Vollzeitbeschäftigten Einkommensdaten vorliegen, weicht die Gesamtzahl der sozialversicherungspflichtig Vollzeitbeschäftigten von den hier präsentierten Zahlen ab.

In den **Produktions- und MINT-Berufen**, die basierend auf der KldB 2010 aus Berufssegmente wie Land-, Forst- und Gartenbauberufe (S11), Fertigungsberufe (S12), Fertigungstechnische Berufe (S13), Bau- und Ausbauberufe (S14) und IT- und naturwissenschaftliche Dienstleistungsberufe (S41) bestehen, zeigt sich bei den in Vollzeit sozialversicherungspflichtig beschäftigten Einwohnerinnen und Einwohner, die über einen anerkannten Berufsabschluss verfügen, eine Lohnlücke von 9,1 Prozent. Diese liegt unter der Lohnlücke im Landesschnitt von 10,8 Prozent. Frauen mit Berufsabschluss, die im Hochtaunuskreis leben, verdienen brutto 356 Euro weniger als Männer. Ihr Anteil liegt mit 9,4 Prozent zwar etwas über dem Landesschnitt, der Unterschied ist jedoch gering. Bei den Beschäftigten mit akademischen Abschlüssen zeigt sich eine wesentlich größere Lohnlücke von 21,9 Prozent. Diese liegt ebenfalls über dem Landesschnitt. Daraus resultiert, dass die Bruttomonatsentgelte von Frauen um 1.454 Euro niedriger sind als die von Männern. Der Frauenanteil liegt mit 20,0 Prozent über jenem bei den beruflich Qualifizierten.

Tabelle 5: Sozialversicherungspflichtige Vollzeitbeschäftigte ohne Auszubildende im Berufssektor „Produktions- und MINT-Berufe“ zum 31.12.2021, differenziert nach Qualifikationsniveaus und Regionen (Wohnort)

Qualifikationsniveau	Hochtaunuskreis						Hessen					
	Frauenanteil*		durchschnittliches Bruttomonatsentgelt (Median) in €		durchschnittliche Lohnlücke		Frauenanteil*		durchschnittliches Bruttomonatsentgelt (Median) in €		durchschnittliche Lohnlücke	
	in %	absolut	Männer	Frauen	in %	in €	in %	absolut	Männer	Frauen	in %	in €
ohne Berufsabschluss	13,4	170	2.931	X	X	X	13,4	6.924	2.895	2.706	6,5	189
(anerkannter) Berufsabschluss	9,4	847	3.897	3.541	9,1	356	8,7	31.212	3.776	3.367	10,8	409
akademischer Abschluss	20,0	941	6.652	5.197	21,9	1.454	20,6	23.542	6.042	4.819	20,2	1.222

Quelle: Bundesagentur für Arbeit, Beschäftigungsstatistik, IWAK eigene Berechnung und Darstellung

Anmerkung: \*Die hier präsentierte Anzahl der sozialversicherungspflichtig Vollzeitbeschäftigten bezieht sich auf die Personen, für die die Einkommensdaten vorliegen. Da nicht für alle sozialversicherungspflichtig Vollzeitbeschäftigten Einkommensdaten vorliegen, weicht die Gesamtzahl der sozialversicherungspflichtig Vollzeitbeschäftigten von den hier präsentierten Zahlen ab. Bei einer zu geringen Anzahl an Beschäftigten ist die Aussagekraft von Entgeltverteilungen eingeschränkt. Deshalb veröffentlicht die Statistik der Bundesagentur für Arbeit keine Daten zu Entgeltverteilungen, Medianentgelten und Beschäftigten im unteren Entgeltbereich in Regionen bzw. bei Merkmalskombinationen mit weniger als 500 Beschäftigten. In diesen Fällen wurde der entsprechende Wert durch ein „X“ ersetzt.

Bei den **personenbezogenen Dienstleistungsberufen**, die basierend auf der KldB 2010 aus Berufssegmente wie Lebensmittel- und Gastgewerbeberufe (S21), Medizinische u. nicht-medizinische Gesundheitsberufe (S22) und Soziale und kulturelle Dienstleistungsberufe (S23) bestehen, zeigt sich bei den in Vollzeit sozialversicherungspflichtig beschäftigten Einwohnerinnen und Einwohner mit anerkanntem Berufsabschluss eine Lohnlücke von 4,5 Prozent. Diese liegt unter der Lohnlücke im Landesschnitt von 5,4 Prozent. Frauen mit Berufsabschluss in sozialversicherungspflichtiger Vollzeitbeschäftigung im Hochtaunuskreis verdienen brutto 152 Euro weniger als Männer. Ihr Anteil ist mit 66,2 Prozent hoch und liegt knapp unter dem Landesschnitt. Bei den Beschäftigten mit akademischen Abschlüssen wird eine größere Lohnlücke von 27,2 Prozent deutlich. Diese liegt über dem Landesschnitt. Dies bedeutet, dass die Bruttomonatsentgelte von Frauen mit akademischem Abschluss, die im Kreis leben, um 1.690 Euro niedriger sind als die der männlichen Einwohner mit akademischem Abschluss. Der Frauenanteil von 58,1 Prozent liegt über dem Landesschnitt.

Tabelle 6: Sozialversicherungspflichtige Vollzeitbeschäftigte ohne Auszubildende im Berufssektor „personenbezogene Dienstleistungsberufe“ zum 31.12.2021, differenziert nach Qualifikationsniveaus und Regionen (Wohnort)

Qualifikationsniveau	Hochtaunuskreis						Hessen					
	Frauenanteil*		durchschnittliches Bruttomonatsentgelt (Median) in €		durchschnittliche Lohnlücke		Frauenanteil*		durchschnittliches Bruttomonatsentgelt (Median) in €		durchschnittliche Lohnlücke	
	in %	absolut	Männer	Frauen	in %	in €	in %	absolut	Männer	Frauen	in %	in €
ohne Berufsabschluss	53,9	432	X	X	X	X	53,0	11.875	2.258	2.307	- 2,2	-49
(anerkannter) Berufsabschluss	66,2	3.618	3.334	3.183	4,5	152	66,6	103.301	3.329	3.150	5,4	179
akademischer Abschluss	58,1	1.498	6.223	4.533	27,2	1.690	56,2	38.125	5.372	4.356	18,9	1.016

Quelle: Bundesagentur für Arbeit, Beschäftigungsstatistik, IWAK eigene Berechnung und Darstellung

Anmerkung: \*Die hier präsentierte Anzahl der sozialversicherungspflichtig Vollzeitbeschäftigten bezieht sich auf die Personen, für die die Einkommensdaten vorliegen. Da nicht für alle sozialversicherungspflichtig Vollzeitbeschäftigten Einkommensdaten vorliegen, weicht die Gesamtzahl der sozialversicherungspflichtig Vollzeitbeschäftigten von den hier präsentierten Zahlen ab. Bei einer zu geringen Anzahl an Beschäftigten ist die Aussagekraft von Entgeltverteilungen eingeschränkt. Deshalb veröffentlicht die Statistik der Bundesagentur für Arbeit keine Daten zu Entgeltverteilungen, Medianentgelten und Beschäftigten im unteren Entgeltbereich in Regionen bzw. bei Merkmalskombinationen mit weniger als 500 Beschäftigten. In diesen Fällen wurde der entsprechende Wert durch ein „X“ ersetzt.

Bei den **kaufmännischen und wirtschaftlichen Dienstleistungsberufen**, die basierend auf der KldB 2010 aus Berufssegmente wie Handelsberufe (S31), Berufe in Unternehmensführung und -organisation (S32), Unternehmensbezogene Dienstleistungsberufe sowie Sicherheitsberufe (S51), Verkehrs- und Logistikberufe (S53), Reinigungsberufe (S53) bestehen, zeigt sich bei den in Vollzeit sozialversicherungspflichtig beschäftigten Einwohnerinnen und Einwohner des Kreises, die über keinen Berufsabschluss verfügen, eine Lohnlücke zuungunsten von Männern. Anders stellt sich die Lage bei den qualifizierten Beschäftigten dar. Bei sozialversicherungspflichtigen Vollzeitbeschäftigten mit einem anerkannten Berufsabschluss besteht eine Lohnlücke von 10,1 Prozent. Diese liegt über der Lohnlücke im Landesschnitt von 6,4 Prozent. Frauen mit Berufsabschluss, die im Hochtaunuskreis wohnen, verdienen brutto 448 Euro weniger als Männer. Ihr Anteil ist mit 44,6 Prozent deutlich höher als im Landesschnitt und zudem von beträchtlichem Ausmaß. Bei den Beschäftigten mit akademischen Abschlüssen wird eine noch größere Lohnlücke von 20,3 Prozent deutlich. Diese liegt jedoch unter dem Landesschnitt. Dies bedeutet, dass die Bruttomonatsentgelte von Frauen um 1.445 Euro niedriger sind als die von Männern. Der Frauenanteil von 34,4 Prozent liegt unter jenem bei den beruflich Qualifizierten.

Tabelle 7: Sozialversicherungspflichtige Vollzeitbeschäftigte ohne Auszubildende im Berufssektor „kaufmännische und wirtschaftliche Dienstleistungsberufe“ zum 31.12.2021, differenziert nach Qualifikationsniveaus und Regionen (Wohnort)

Qualifikationsniveau	Hochtaunuskreis						Hessen					
	Frauenanteil*		durchschnittliches Bruttomonatsentgelt (Median) in €		durchschnittliche Lohnlücke		Frauenanteil*		durchschnittliches Bruttomonatsentgelt (Median) in €		durchschnittliche Lohnlücke	
	in %	absolut	Männer	Frauen	in %	in €	in %	absolut	Männer	Frauen	in %	in €
ohne Berufsabschluss	32,0	662	2.892	3.091	- 6,9	-199	28,0	21.238	2.559	2.497	2,4	62
(anerkannter) Berufsabschluss	44,6	7.026	4.422	3.974	10,1	448	40,9	179.504	3.679	3.443	6,4	237
akademischer Abschluss	34,4	4.320	7.100	5.656	20,3	1.445	39,0	78.746	6.667	4.864	27,0	1.803

Quelle: Bundesagentur für Arbeit, Beschäftigungsstatistik, IWAK eigene Berechnung und Darstellung

Anmerkung: \*Die hier präsentierte Anzahl der sozialversicherungspflichtig Vollzeitbeschäftigten bezieht sich auf die Personen, für die die Einkommensdaten vorliegen. Da nicht für alle sozialversicherungspflichtig Vollzeitbeschäftigten Einkommensdaten vorliegen, weicht die Gesamtzahl der sozialversicherungspflichtig Vollzeitbeschäftigten von den hier präsentierten Zahlen ab. Für alle Beschäftigten, deren Bruttomonatsentgelte außerhalb der Betragsbemessungsgrenze für die Sozialversicherungspflicht liegen, werden keine Entgelt Daten zur Verfügung gestellt. Da diese Personen jedoch mindestens 7.100 Euro als Bruttomonatsentgelt verdienen, wird dieser Wert anstelle der fehlenden Daten in diesen Fällen eingesetzt. Damit sind die Entgelthöhen im Schnitt sicherlich unterschätzt.

## 2. Rahmendaten zur Beschäftigung von Frauen und Männern im Hochtaunuskreis

Die Daten im vorangegangenen Teil beziehen sich ausschließlich auf Frauen und Männer in sozialversicherungspflichtiger Vollzeitbeschäftigung, die im Hochtaunuskreis leben. Dies entspricht 23.221 Frauen, die in Vollzeit sozialversicherungspflichtig beschäftigt sind. Darüber hinaus wird deutlich, dass mit 19.916 eine nur etwas geringere Zahl an Frauen einer sozialversicherungspflichtigen Teilzeitbeschäftigung nachgehen. Zudem befinden sich noch weitere 4.873 Frauen, die im Kreis ansässig sind, in einer ausschließlich geringfügigen Beschäftigung, und 307 der Arbeitslosen sind alleinerziehende Frauen. Sozialversicherungspflichtige Beschäftigte sind inkl. Auszubildende. Sozialversicherungspflichtige Beschäftigte, geringfügig Beschäftigte sowie sozialversicherungspflichtig beschäftigte Pendlerinnen und Pendler sind im Alter von 15 bis unter 65 Jahren. Abweichungen zwischen ausgewiesener Gesamtsumme und tatsächlicher Summe der Teilergebnisse sind aufgrund unterschiedlicher Merkmalstiefen, Auslassung von Kategorien und Rundungen möglich. Die Auspendlerquoten sind sowohl bei Frauen als auch bei Männern hoch. Dies zeigt, dass viele Einwohnerinnen und Einwohner des Kreises ihr Einkommen außerhalb von dessen Grenzen erwirtschaften. Die Auspendlerquote ergibt sich auf Basis sozialversicherungspflichtig Beschäftigter am Wohnort.

Tabelle 8: Zahl der sozialversicherungspflichtigen Beschäftigten\* zum 31.12.2021 im Hochtaunuskreis (Wohnort), differenziert nach Geschlecht und Staatsangehörigkeit

sozialversicherungspflichtige Beschäftigte	Insgesamt			Männer			Frauen		
	Gesamt	deutsch	ausländisch	Gesamt	deutsch	ausländisch	Gesamt	deutsch	ausländisch
Gesamt	89.491	73.270	16.217	46.354	37.230	9.123	43.137	36.040	7.094
Vollzeit	64.248	52.610	11.635	41.027	33.349	7.677	23.221	19.261	3.958
ohne Berufsabschluss	6.942	4.828	2.114	4.483	3.006	1.477	2.459	1.822	637
(anerkannter) Berufsabschluss	31.021	27.223	3.798	19.142	16.621	2.521	11.879	10.602	1.277
akademischer Abschluss	20.081	16.870	3.208	13.168	11.309	1.858	6.913	5.561	1.350
Teilzeit	25.243	20.660	4.582	5.327	3.881	1.446	19.916	16.779	3.136
ohne Berufsabschluss	3.147	2.101	1.046	1.267	838	429	1.880	1.263	617
(anerkannter) Berufsabschluss	12.779	11.346	1.432	1.886	1.553	333	10.893	9.793	1.099
akademischer Abschluss	6.259	5.491	768	1.170	1.029	141	5.089	4.462	627

Quelle: Bundesagentur für Arbeit, Beschäftigungs- und Arbeitsmarktstatistik, IWAK eigene Berechnung und Darstellung

Anmerkung: \*sozialversicherungspflichtige Beschäftigte sind inkl. Auszubildende und im Alter von 15 bis unter 65 Jahren. Abweichungen zwischen ausgewiesener Gesamtsumme und tatsächlicher Summe der Teilergebnisse sind aufgrund unterschiedlicher Merkmalstiefen, Auslassung von Kategorien und Rundungen möglich.

Tabelle 9: Zahl der geringfügig Beschäftigten\* zum 31.12.2021 im Hochtaunuskreis (Wohnort), differenziert nach Geschlecht und Staatsangehörigkeit

geringfügig Beschäftigte	Insgesamt			Männer			Frauen		
	Gesamt	deutsch	ausländisch	Gesamt	deutsch	ausländisch	Gesamt	deutsch	ausländisch
Gesamt	15.949	12.297	3.652	6.501	4.966	1.535	9.448	7.331	2.117
ausschließlich geringfügig Beschäftigte	7.745	5.987	1.758	2.872	2.302	570	4.873	3.685	1.188
im Nebenjob	8.204	8.411	1.813	3.629	4.095	950	4.575	4.951	863

Quelle: Bundesagentur für Arbeit, Beschäftigungs- und Arbeitsmarktstatistik, IWAK eigene Berechnung und Darstellung

Anmerkung: \*Geringfügig Beschäftigte sind im Alter von 15 bis unter 65 Jahren. Abweichungen zwischen ausgewiesener Gesamtsumme und tatsächlicher Summe der Teilergebnisse sind aufgrund unterschiedlicher Merkmalstiefen, Auslassung von Kategorien und Rundungen möglich.

Tabelle 10: Zahl der sozialversicherungspflichtig beschäftigten Pendlerinnen und Pendler\* sowie deren Quote zum 30.06.2021 im Hochtaunuskreis, differenziert nach Geschlecht und Staatsangehörigkeit

sozialversicherungspflichtig beschäftigte Pendlerrinnen und Pendler	Insgesamt			Männer			Frauen		
	Gesamt	deutsch	ausländisch	Gesamt	deutsch	ausländisch	Gesamt	deutsch	ausländisch
Einpendlerinnen und Einpendler	58.161	47.466	10.661	32.913	26.447	6.442	25.248	21.019	4.219
Auspendlerinnen und Auspendler	50.863	42.647	8.189	29.392	24.241	5.136	21.471	18.406	3.053
Einpendler-Quote**	59,9	60,4	57,7	65,5	66,5	62,0	53,9	54,2	52,2
Auspendler-Quote**	56,7	57,8	51,4	63,0	64,5	56,8	49,9	50,9	44,4

Quelle: Bundesagentur für Arbeit, Beschäftigungs- und Arbeitsmarktstatistik, IWAK eigene Berechnung und Darstellung

Anmerkung: \*Sozialversicherungspflichtig beschäftigte Pendlerinnen und Pendler sind inkl. Auszubildende und im Alter von 15 bis unter 65 Jahren. Abweichungen zwischen ausgewiesener Gesamtsumme und tatsächlicher Summe der Teilergebnisse sind aufgrund unterschiedlicher Merkmalstiefen, Auslassung von Kategorien und Rundungen möglich. \*\*Basis der Quote sind sozialversicherungspflichtig Beschäftigte am Wohnort.

Tabelle 11: Durchschnittliche Zahl der Arbeitslosen im Jahr 2021 im Hochtaunuskreis (Wohnort), differenziert nach Geschlecht und Staatsangehörigkeit

Arbeitslose	Insgesamt			Männer			Frauen		
	Gesamt	deutsch	ausländisch	Gesamt	deutsch	ausländisch	Gesamt	deutsch	ausländisch
Gesamt	5.489	3.163	2.321	2.841	1.697	1.141	2.649	1.465	1.180
im Rechtskreis SGB III	2.450	1.814	634	1.348	965	383	1.101	850	251
im Rechtskreis SGB II	3.040	1.348	1.687	1.493	733	759	1.547	616	929
davon Alleinerziehende	327	153	173	20	12	8	307	141	165

Quelle: Bundesagentur für Arbeit, Beschäftigungs- und Arbeitsmarktstatistik, IWAK eigene Berechnung und Darstellung

Anmerkung: Jahresdurchschnitt der Arbeitslosen ist ausgewiesen.

Im Hochtaunuskreis zeigt sich bei den Einwohnerinnen und Einwohnern, die in sozialversicherungspflichtiger Vollzeitbeschäftigung tätig sind, in den ersten beiden Pandemie Jahren ein deutlich stärkerer Rückgang der Lohnlücken als noch in den Vorpandemie Jahren. Allerdings sind die Lohnlücken mit 17,8 Prozent im Jahr 2020 und mit 16,9 Prozent im Jahr 2021 noch fast doppelt so groß wie im hessischen Durchschnitt. Dies geht überwiegend darauf zurück, dass die männlichen Einwohner im Kreis weit mehr als im hessischen Schnitt verdienen, was auf Frauen nur bedingt zutrifft.

Die Lohnlücke ist bei akademisch qualifizierten Einwohnerinnen und Einwohnern des Hochtaunuskreises mit 25,0 Prozent am größten und liegt damit nahe am hessischen Durchschnitt von 24,9 Prozent. Je niedriger das Qualifikationsniveau von Beschäftigten ist, desto geringer fällt die Lohnlücke aus. Bei Einwohnerinnen und Einwohnern des Hochtaunuskreises, die über keinen Berufsabschluss verfügen, beträgt diese 4,4 Prozent.

Im Vergleich verschiedener Berufssektoren, in welchen die Einwohnerinnen und Einwohner in sozialversicherungspflichtiger Vollzeit erwerbstätig sind, zeigt sich, dass die Lohnlücken dort stark variieren, und zwar zwischen 1,7 Prozent bei den Produktions- und MINT-Berufen und 24,5 Prozent bei den kaufmännischen und wirtschaftlichen Dienstleistungsberufen. Die Einwohnerinnen des Hochtaunuskreises können in den kaufmännischen und wirtschaftlichen Dienstleistungsberufen sowie in den Produktions- und MINT-Berufen mehr verdienen als in den personenbezogenen Dienstleistungsberufen.

Die Daten von sozialversicherungspflichtig beschäftigten Frauen am Wohnort zeigen, dass etwas mehr als die Hälfte in Vollzeit erwerbstätig sind. Der Anteil der Frauen, die einer Teilzeitbeschäftigung nachgehen oder geringfügig beschäftigt sind, zeigt, dass noch brachliegende Beschäftigungspotenziale bei den Einwohnerinnen des Hochtaunuskreises vorhanden sind. Diese noch besser zu erschließen, kann einen wichtigen Beitrag dazu leisten, die Lohnlücken zu verringern. Betreuungs- und Verkehrsinfrastruktur, berufliche Orientierung und Qualifizierung stellen wichtige Bausteine dafür dar.



### 3. Lohnlücken bei den Betrieben im Hochtaunuskreis

Die Daten in diesem Teil beziehen sich ausschließlich auf die Beschäftigungssituation in Betrieben, die ihre Standorte im Hochtaunuskreis haben. Die Daten über die dort in sozialversicherungspflichtiger Vollzeit Beschäftigten schließen auch Einpendlerinnen und Einpendler aus anderen Kreisen und kreisfreien Städten ein.

Die Stellen für sozialversicherungspflichtig Vollzeitbeschäftigte im Hochtaunuskreis lassen sich nach **vier hierarchisch aufgebauten Anforderungsniveaus** unterscheiden:

- Helferniveau (keine oder eine einjährige Ausbildung vorausgesetzt)
- Fachkraftniveau (mindestens eine zweijährige Berufsausbildung oder ein berufsqualifizierender Abschluss einer Berufsfach- oder einer Kollegschule vorausgesetzt)
- Spezialistenniveau (eine Meister- oder Technikerausbildung bzw. ein weiterführender Fachschul- oder Bachelorabschluss, kaufmännische Fortbildungen und ähnliche Weiterbildungen vorausgesetzt)
- Expertenniveau (ein mindestens vierjähriges abgeschlossenes Hochschulstudium vorausgesetzt)

Je höher das Anforderungsniveau einer Stelle ist, desto anspruchsvoller und komplexer sind die zu erfüllenden Aufgaben und desto höher sind im Schnitt die durchschnittlichen Bruttomonatsentgelte.

Die nachfolgend präsentierte Anzahl der sozialversicherungspflichtig Vollzeitbeschäftigten bezieht sich auf die Personen, für die Einkommensdaten vorliegen. Da nicht für alle sozialversicherungspflichtig Vollzeitbeschäftigten Einkommensdaten vorliegen, weicht die Gesamtzahl der sozialversicherungspflichtig Vollzeitbeschäftigten von den hier präsentierten Zahlen ab. Bei einer zu geringen Anzahl an Beschäftigten ist die Aussagekraft von Entgeltverteilungen eingeschränkt. Deshalb veröffentlicht die Statistik der Bundesagentur für Arbeit keine regionalisierten Daten zu Entgeltverteilungen, Medianentgelten und Beschäftigten im unteren Entgeltbereich bzw. bei Merkmalskombinationen mit weniger als 500 Beschäftigten. In diesen Fällen wird der entsprechende Wert durch ein „X“ ersetzt.

Die durchschnittlichen Lohnlücken variieren bei den Betrieben im Hochtaunuskreis zwischen den **vier Anforderungsniveaus der Stellen** deutlich. Die geringsten Lücken zeigen sich im Jahr 2021 beim Anforderungsniveau Fachkraft mit 4,2 Prozent. Die größte Lohnlücke mit 20,8 Prozent kann beim Anforderungsniveau Experte identifiziert werden. Auch bei den Niveaus Helfer sowie Spezialist sind die Lücken mit 8,2 Prozent und 18,6 Prozent beträchtlich. Im Vergleich zum hessischen Schnitt sind die Lohnlücken beim Helferniveau im Hochtaunuskreis niedriger und beim Anforderungsniveau Experte höher. Die Lohnlücke der Fachkräfte entspricht mit 4,2 Prozent dem Landesschnitt in Hessen. Der Hochtaunuskreis bewegt sich insgesamt nahe am Landesdurchschnitt. Die meisten Frauen sind auf dem Anforderungsniveau Fachkraft in sozialversicherungspflichtiger Vollzeit tätig.

Tabelle 12: Sozialversicherungspflichtige Vollzeitbeschäftigte ohne Auszubildende zum 31.12.2021, differenziert nach Anforderungsniveaus von Stellen und Regionen (Arbeitsort)

Anforderungsniveau	Hochtaunuskreis						Hessen					
	Frauenanteil*		durchschnittliches Bruttomonatsentgelts (Median) in €		durchschnittliche Lohnlücke		Frauenanteil*		durchschnittliches Bruttomonatsentgelts (Median) in €		durchschnittliche Lohnlücke	
	in %	absolut	Männer	Frauen	in %	in €	in %	absolut	Männer	Frauen	in %	in €
Helfer	37,0	2.192	2.505	2.299	8,2	206	29,5	59.658	2.506	2.209	11,9	297
Fachkraft	39,6	11.622	3.668	3.512	4,2	156	34,2	314.313	3.507	3.358	4,2	149
Spezialist	37,3	4.362	5.694	4.634	18,6	1.061	30,3	90.536	5.216	4.250	18,5	965
Experte	33,8	7.026	6.737	5.333	20,8	1.404	29,8	92.515	6.496	5.071	21,9	1.425

Quelle: Bundesagentur für Arbeit, Beschäftigungsstatistik, IWAK eigene Berechnung und Darstellung

Anmerkung: \*Die hier präsentierte Anzahl der sozialversicherungspflichtig Vollzeitbeschäftigten bezieht sich auf die Personen, für die die Einkommensdaten vorliegen. Da nicht für alle sozialversicherungspflichtig Vollzeitbeschäftigten Einkommensdaten vorliegen, weicht die Gesamtzahl der sozialversicherungspflichtig Vollzeitbeschäftigten von den hier präsentierten Zahlen ab.

Hinsichtlich der Stellen für Beschäftigte in **Produktions- und MINT-Berufen**, die basierend auf der KldB 2010 aus Berufssegmente wie Land-, Forst- und Gartenbauberufe (S11), Fertigungsberufe (S12), Fertigungstechnische Berufe (S13), Bau- und Ausbauberufe (S14) und IT- und naturwissenschaftliche Dienstleistungsberufe (S41) bestehen, wird deutlich, dass auf dem Anforderungsniveau Fachkraft eine Entgeltlücke von 7,6 Prozent besteht. Frauen verdienen auf diesen Stellen im Schnitt in sozialversicherungspflichtiger Vollzeit im Bruttomonatsentgelt 263 Euro weniger als Männer. Der Wert liegt deutlich über dem Landesschnitt von Hessen, welcher 4,7 Prozent beträgt. Bei den Stellen für Experten beträgt die Lücke im Jahr 2021 insgesamt 16 Prozent und bei den Spezialisten 9,4 Prozent. Die beiden Werte liegen unter dem hessischen Durchschnitt.

Tabelle 13: Sozialversicherungspflichtige Vollzeitbeschäftigte ohne Auszubildende im Berufssektor „Produktions- und MINT-Berufe“ zum 31.12.2021, differenziert nach Anforderungsniveaus von Stellen und Regionen (Arbeitsort)

Anforderungsniveau	Hochtaunuskreis						Hessen					
	Frauenanteil*		durchschnittliches Bruttomonatsentgelts (Median) in €		durchschnittliche Lohnlücke		Frauenanteil*		durchschnittliches Bruttomonatsentgelts (Median) in €		durchschnittliche Lohnlücke	
	in %	absolut	Männer	Frauen	in %	in €	in %	absolut	Männer	Frauen	in %	in €
Helfer	17,3	358	2.587	X	X	X	14,3	10.840	2.649	2.426	8,4	223
Fachkraft	8,4	715	3.476	3.213	7,6	263	8,5	26.717	3.593	3.425	4,7	168
Spezialist	15,2	575	5.511	4.992	9,4	518	12,8	14.099	5.084	4.594	9,6	491
Experte	20,1	999	6.478	5.439	16,0	1.039	17,4	18.094	6.240	4.980	20,2	1.260

Quellen: Hessisches Statistisches Landesamt, Bundesagentur für Arbeit, Beschäftigungsstatistik, IWAK eigene Berechnung und Darstellung

Anmerkung: \*Die hier präsentierte Anzahl der sozialversicherungspflichtig Vollzeitbeschäftigten bezieht sich auf die Personen, für die die Einkommensdaten vorliegen. Da nicht für alle sozialversicherungspflichtig Vollzeitbeschäftigten Einkommensdaten vorliegen, weicht die Gesamtzahl der sozialversicherungspflichtig Vollzeitbeschäftigten von den hier präsentierten Zahlen ab. Bei einer zu geringen Anzahl an Beschäftigten ist die Aussagekraft von Entgeltverteilungen eingeschränkt. Deshalb veröffentlicht die Statistik der Bundesagentur für Arbeit keine Daten zu Entgeltverteilungen, Medianentgelten und Beschäftigten im unteren Entgeltbereich in Regionen bzw. bei Merkmalskombinationen mit weniger als 500 Beschäftigten. In diesen Fällen wurde der entsprechende Wert durch ein „X“ ersetzt.

Hinsichtlich der Stellen für Beschäftigte mit Berufen in den **personenbezogenen Dienstleistungen**, die basierend auf der KldB 2010 aus Berufssegmente wie Lebensmittel- und Gastgewerbeberufe (S21), Medizinische u. nicht-medizinische Gesundheitsberufe (S22) und Soziale und kulturelle Dienstleistungsberufe (S23) bestehen, zeigt sich, dass auf dem Anforderungsniveau Fachkraft im Hochtaunuskreis eine geringe Entgeltlücke zuungunsten von Männern besteht. Dies ist vor dem Hintergrund zu interpretieren, dass es sich hier vor allem um die sogenannten Frauenberufe wie Pflege und Erziehung handeln dürfte. Diese Berufe sind vor allem öffentlich finanziert und es ist von einer hohen Tarifbindung bzw. Orientierung an vergleichbaren Entgeltstrukturen auszugehen. Auch im Landesschnitt wirkt sich die Entgeltlücke zuungunsten von Männern aus. Diese verdienen im Schnitt 58 Euro weniger in ihren Bruttomonatsentgelten als Frauen. Auf dem Anforderungsniveau Experte stellt sich die Lage im Hochtaunuskreis anders dar. Hier besteht eine Lohnlücke von 15,5 Prozent, die etwas höher als der Landesschnitt von 13,5 Prozent auf diesem Anforderungsniveau ist.

Tabelle 14: Sozialversicherungspflichtige Vollzeitbeschäftigte ohne Auszubildende im Berufssektor „personenbezogene Dienstleistungsberufe“ zum 31.12.2021, differenziert nach Anforderungsniveaus von Stellen und Regionen (Arbeitsort)

Anforderungsniveau	Hochtaunuskreis						Hessen					
	Frauenanteil*		durchschnittliches Bruttomonatsentgelts (Median) in €		durchschnittliche Lohnlücke		Frauenanteil*		durchschnittliches Bruttomonatsentgelts (Median) in €		durchschnittliche Lohnlücke	
	in %	absolut	Männer	Frauen	in %	in €	in %	absolut	Männer	Frauen	in %	in €
Helfer	64,6	1.068	2.291	2.385	-4,1	-94	60,5	22.364	2.251	2.243	0,3	7
Fachkraft	67,7	3.470	2.989	3.021	-1,1	-32	67,7	92.195	3.099	3.157	-1,9	-58
Spezialist	62,4	925	3.880	3.757	3,2	123	55,2	17.454	3.735	3.361	10,0	373
Experte	58,9	1.424	5.717	4.831	15,5	886	51,8	32.011	5.454	4.719	13,5	735

Quelle: Bundesagentur für Arbeit, Beschäftigungsstatistik, IWAK eigene Berechnung und Darstellung

Anmerkung: \*Die hier präsentierte Anzahl der sozialversicherungspflichtig Vollzeitbeschäftigten bezieht sich auf die Personen, für die die Einkommensdaten vorliegen. Da nicht für alle sozialversicherungspflichtig Vollzeitbeschäftigten Einkommensdaten vorliegen, weicht die Gesamtzahl der sozialversicherungspflichtig Vollzeitbeschäftigten von den hier präsentierten Zahlen ab.

Bei den Stellen für Beschäftigte mit **kaufmännischen und wirtschaftlichen Berufen**, die basierend auf der KldB 2010 aus Berufssegmente wie Handelsberufe (S31), Berufe in Unternehmensführung und -organisation (S32), Unternehmensbezogene Dienstleistungsberufe sowie Sicherheitsberufe (S51), Verkehrs- und Logistikberufe (S53), Reinigungsberufe (S53) bestehen, wird auf dem Anforderungsniveau Fachkraft deutlich, dass Entgeltgleichheit zwischen Frauen und Männern bei den Betrieben im Hochtaunuskreis – anders als in Hessen insgesamt – noch nicht erreicht ist. Zudem sind die Lohnlücken auf den Anforderungsniveaus Spezialist sowie Experte mit 22,3 Prozent und 22,5 Prozent groß. Anzumerken bleibt auch, dass auf dem Niveau Helfer sowohl im Hochtaunuskreis als auch im hessischen Durchschnitt deutliche Entgeltlücken bestehen. Die meisten Frauen in sozialversicherungspflichtiger Vollzeit mit kaufmännischen und wirtschaftlichen Berufen sind auf der Ebene Fachkraft beschäftigt. Dort ist Entgeltgleichheit am ehesten in Reichweite. Beim Aufstieg in höherwertige Stellen werden die Chancen von Frauen auf gleiche Entgelte wie bei Männern jedoch deutlich schlechter.

Tabelle 15: Sozialversicherungspflichtige Vollzeitbeschäftigte ohne Auszubildende im Berufssektor „kaufmännische und wirtschaftliche Dienstleistungsberufe“ zum 31.12.2021, differenziert nach Anforderungsniveaus von Stellen und Regionen (Arbeitsort)

Anforderungsniveau	Hochtaunuskreis						Hessen					
	Frauenanteil*		durchschnittliches Bruttomonatsentgelts (Median) in €		durchschnittliche Lohnlücke		Frauenanteil*		durchschnittliches Bruttomonatsentgelts (Median) in €		durchschnittliche Lohnlücke	
	in %	absolut	Männer	Frauen	in %	in €	in %	absolut	Männer	Frauen	in %	in €
Helfer	34,6	766	2.488	2.115	15,0	374	29,7	26.454	2.422	2.103	13,2	319
Fachkraft	47,4	7.437	4.146	3.821	7,8	325	41,7	195.401	3.460	3.471	-0,3	-11
Spezialist	44,4	2.862	6.176	4.798	22,3	1.378	37,7	58.983	5.630	4.466	20,7	1.165
Experte	34,3	4.603	6.986	5.417	22,5	1.569	29,2	42.410	6.997	5.498	21,4	1.500

Quelle: Bundesagentur für Arbeit, Beschäftigungsstatistik, IWAK eigene Berechnung und Darstellung

Anmerkung: \*Die hier präsentierte Anzahl der sozialversicherungspflichtig Vollzeitbeschäftigten bezieht sich auf die Personen, für die die Einkommensdaten vorliegen. Da nicht für alle sozialversicherungspflichtig Vollzeitbeschäftigten Einkommensdaten vorliegen, weicht die Gesamtzahl der sozialversicherungspflichtig Vollzeitbeschäftigten von den hier präsentierten Zahlen ab.

#### 4. Sozialversicherungspflichtige Vollzeitbeschäftigte im unteren Entgeltbereich

Im Jahr 2021 arbeiten in den Betrieben des Hochtaunuskreises 7.897 Frauen und Männer in sozialversicherungspflichtiger Vollzeitbeschäftigung, die weniger als zwei Drittel des durchschnittlichen Bruttomonatsentgelts (Median) aller sozialversicherungspflichtigen Vollzeitbeschäftigten im Kreis verdienen. Sie gehören damit zu den **Beschäftigten im unteren Entgeltbereich und umfassen 11,7 Prozent aller sozialversicherungspflichtigen Vollzeitbeschäftigten im Hochtaunuskreis**. Von den **Männern gehören 9,9 Prozent**, von den **Frauen 14,7 Prozent** zu den Beschäftigten in sozialversicherungspflichtiger Vollzeit im unteren Entgeltbereich. Der Anteil der sozialversicherungspflichtig Vollzeitbeschäftigten im unteren Entgeltbereich ist im Hochtaunuskreis mit 11,7 Prozent kleiner als im hessischen Durchschnitt mit 15,2 Prozent.

Tabelle 16: Sozialversicherungspflichtige Vollzeitbeschäftigte im unteren Entgeltbereich\* zum 31.12.2021, differenziert nach Geschlecht und Regionen (Arbeitsort)

Region	sozialversicherungspflichtig Beschäftigte (SvB) in Vollzeit (VZ) ohne Auszubildende am Arbeitsort insgesamt	davon im unteren Entgeltbereich					
		gesamt	Anteil SvB in VZ	Männer	Anteil SvB- Männern in VZ	Frauen	Anteil SvB- Frauen in VZ
		absolut	in %	absolut	in %	absolut	in %
Hochtaunuskreis	67.765	7.897	11,7	4.196	9,9	3.701	14,7
Hessen	1.730.623	262.837	15,2	152.004	13,0	110.833	19,9

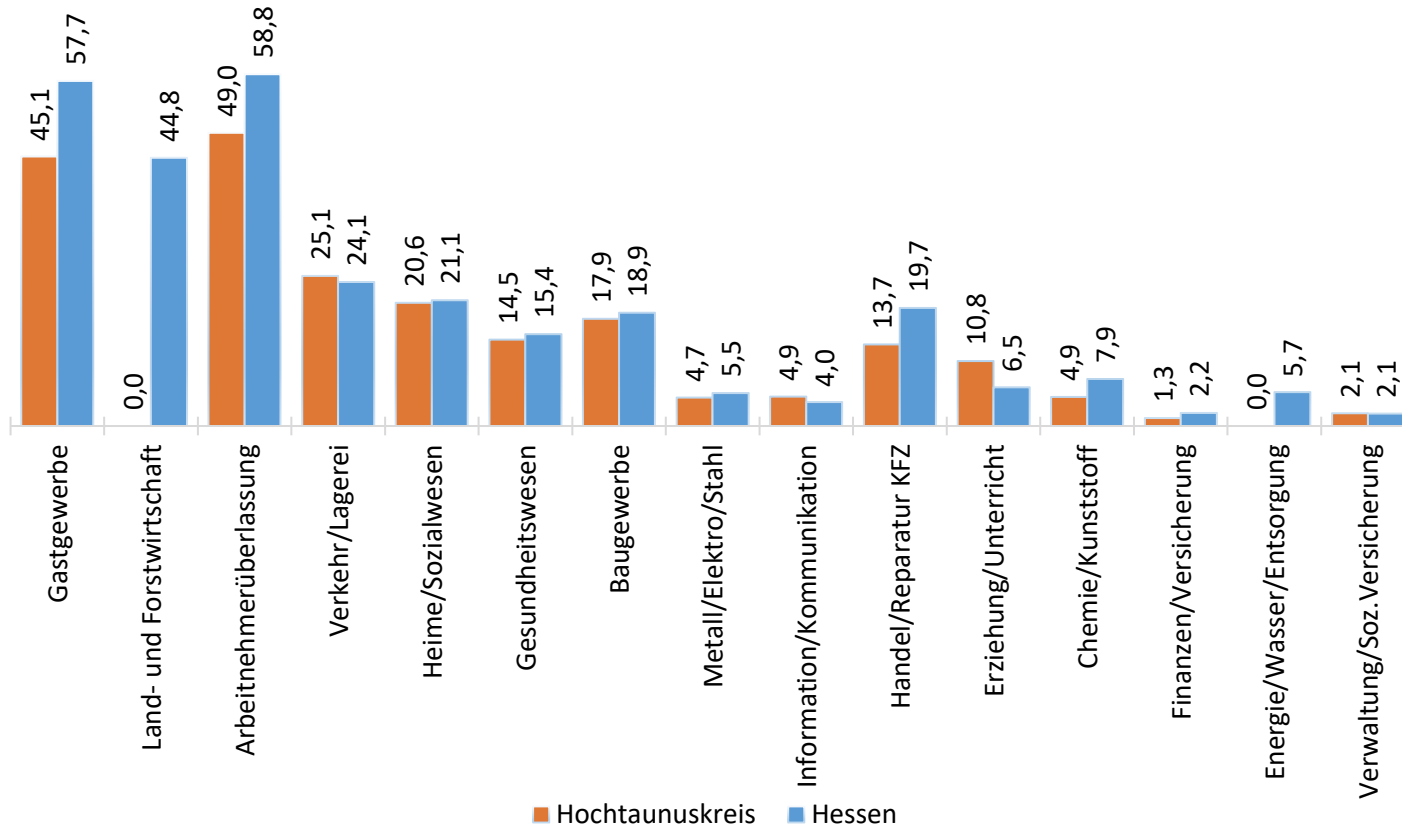
Quelle: Bundesagentur für Arbeit, Beschäftigungsstatistik, IWAK eigene Berechnung und Darstellung

Anmerkung: \*In Anlehnung an die „Organisation for Economic Co-operation and Development (OECD)“ gelten als Beschäftigte des unteren Entgeltbereichs Personen, die als sozialversicherungspflichtig Vollzeitbeschäftigte weniger als 2/3 des Medianentgelts aller sozialversicherungspflichtig Vollzeitbeschäftigten erzielen. Dies ist die Schwelle des unteren Entgeltbereichs. Diese lag in Westdeutschland im Jahr 2021 bei 2.417 EUR.

Die prozentualen Anteile von sozialversicherungspflichtig Vollzeitbeschäftigten im unteren Entgeltbereich variieren im Branchenvergleich stark. Während im **Gastgewerbe** und **der Arbeitnehmerüberlassung** knapp weniger als die Hälfte dem unteren Entgeltbereich angehören, liegen die Anteile in der öffentlichen Verwaltung und im Bereich Finanzen/Versicherungen jeweils im einstelligen Prozentbereich. 15 bis 20 Prozent der sozialversicherungspflichtigen Vollzeitbeschäftigten gehören im **Gesundheitswesen**, der **Altenpflege** (Heime/Sozialwesen) und dem **Baugewerbe** zum unteren Lohnbereich. Dies trifft bei dem **Verkehrs- und Logistiksektor** auf ein Viertel der Beschäftigten in sozialversicherungspflichtiger Vollzeit zu.

Im Hochtaunuskreis sind die Anteile der Beschäftigten im unteren Lohnbereich im Verkehrs- und Lagereisektor, der Informationsbranche sowie in Erziehung und Unterricht höher als im hessischen Durchschnitt.

Abbildung 1: Anteile von sozialversicherungspflichtigen Vollzeitbeschäftigten im unteren Entgeltbereich\* zum 31.12.2021, differenziert nach Wirtschaftszweigen und Regionen (Arbeitsort), Angaben in Prozent



Quelle: Bundesagentur für Arbeit, Beschäftigungsstatistik, IWAK eigene Berechnung und Darstellung

Anmerkung: \*In Anlehnung an die „Organisation for Economic Co-operation and Development (OECD)“ gelten als Beschäftigte des unteren Entgeltbereichs Personen, die als sozialversicherungspflichtig Vollzeitbeschäftigte weniger als 2/3 des Medianentgelts aller sozialversicherungspflichtig Vollzeitbeschäftigten erzielen. Dies ist die Schwelle des unteren Entgeltbereichs. Diese lag in Westdeutschland im Jahr 2021 bei 2.417 EUR.

## 5. Zukünftige Entwicklungen des Arbeitsmarkts im Hochtaunuskreis

Für den Zeitraum zwischen 2019 und 2026 wird im Hochtaunuskreis auf verschiedenen Qualifikationsniveaus und für einzelne Berufsgruppen ein Fachkräftemangel prognostiziert. Der Umfang des Fachkräftemangels variiert zwischen Qualifikationsniveaus und Berufsgruppen deutlich.

Der Fachkräftemangel ist auf den drei relevanten Qualifikationsniveaus sehr unterschiedlich ausgeprägt. Die größten Engpässe bestehen bei Fachkräften mit Berufsabschluss. Dort fehlen alleine 4.300 Personen. Ebenfalls deutliche Lücken zeigen sich bei Fachkräften mit akademischem Abschluss. Hier fehlen 2.850 Personen. Anders stellt sich die Situation beim Qualifikationsniveau ohne (anerkannten) Berufsabschluss dar. Hier wird ein Überhang von 550 Personen erwartet.

**Tabelle 17: Prognose - Anzahl der fehlenden Arbeitskräfte im Hochtaunuskreis bis zum Jahr 2026, differenziert nach Qualifikationsniveau**

Qualifikationsniveau	fehlende Arbeitskräfte
ohne (anerkannten) Berufsabschluss	550
mit (anerkanntem) Berufsabschluss	-4.300
mit akademischem Abschluss	-2.850

Quelle: Prognoseergebnisse für den Zeitraum 2019 bis 2026 aus regioPro, <http://regio-pro.eu/seiten/2021/ak-regional.htm>

Hinsichtlich einzelner Berufsgruppen zeigen sich Engpässe in allen drei Berufssektoren. Die größten Lücken bestehen bei den Berufen der Erziehung und den medizinischen Gesundheitsberufen.



Tabelle 18: Prognose - Anzahl der fehlenden Arbeitskräfte im Hochtaunuskreis bis zum Jahr 2026, differenziert nach Berufssectoren und Berufsgruppen (KldB 2010)

Berufssektor	ausgewählte Berufsgruppen (KldB 2010)	fehlende Arbeitskräfte
Produktions- und MINT-Berufe	Gebäude- und versorgungstechnische Berufe	-280
	Informatik, Informations- und Kommunikationstechnologieberufe	-270
	Mechatronik-, Energie- und Elektroberufe	-120
	Maschinen- und Fahrzeugtechnikberufe	-40
	Hoch- und Tiefbauberufe	-80
	Technische Forschungs-, Entwicklungs-, Konstruktions- und Produktionssteuerungsberufe	-80
	Metallerzeugung und -bearbeitung, Metallbauberufe	-60
	(Innen-)Ausbauberufe	-30
	Gartenbauberufe und Floristik	-10
	Papier- und Druckberufe, technische Mediengestaltung	-30
	Bauplanungs-, Architektur- und Vermessungsberufe	-40
	Mathematik-, Biologie-, Chemie- und Physikberufe	-30
	Kunststoffherstellung und -verarbeitung, Holzbe- und -verarbeitung	-10
Personenbezogene Dienstleistungsberufe	Medizinische Gesundheitsberufe	-710
	Erziehung, soziale und hauswirtschaftliche Berufe, Theologie	-740
	Nichtmedizinische Gesundheits-, Körperpflege- und Wellnessberufe, Medizintechnik	-180
	Lebensmittelherstellung und -verarbeitung	-40
	Tourismus-, Hotel- und Gaststättenberufe	70
Lehrende und ausbildende Berufe	-80	
Kaufmännische und wirtschaftliche Dienstleistungsberufe	Berufe Unternehmensführung und -organisation	-750
	Berufe in Finanzdienstleistung, Rechnungswesen und Steuerberatung	-340
	Berufe in Recht und Verwaltung	-210
	Verkaufsberufe	90
	Führerinnen und Führer von Fahrzeug- und Transportgeräten	-140
	Einkaufs-, Vertriebs- und Handelsberufe	-10
	Verkehrs- und Logistikberufe (außer Fahrzeugführung)	-60
	Werbung, Marketing, kaufmännische und redaktionelle Medienberufe	-90
Reinigungsberufe	-70	

 Quelle: Prognoseergebnisse für den Zeitraum 2019 bis 2026 aus regioPro, <http://regio-pro.eu/seiten/2021/ak-regional.htm>

Die Lohngleichheit ist in den Betrieben, die im Hochtaunuskreis ansässig sind, im Jahr 2021 noch nicht erreicht. Die Größen der Lohnlücken variieren zwischen den unterschiedlichen Anforderungsniveaus der Stellen. Während die Entgeltlücken bei Stellen mit dem Anforderungsniveau Fachkraft gering sind und dort die Entgeltgleichheit nahezu erreicht ist, sind besonders die Lohnlücken auf dem Anforderungsniveau Spezialist sowie Experte groß. Besonders bei Stellen, die dort mit kaufmännischen und wirtschaftlichen Berufen besetzt werden, verdienen Frauen im Schnitt mehr als ein Fünftel weniger als Männer. Jedoch befinden sich die Lohnlücken bei Stellen auf dem Anforderungsniveau Helfer ebenfalls im hohen einstelligen Bereich.

Im Hochtaunuskreis sind in einigen Branchen die Anteile der sozialversicherungspflichtigen Vollzeitbeschäftigten im unteren Entgeltbereich hoch. Dazu gehören die Gastronomie, die Arbeitnehmerüberlassung, die Logistikbranche, die Altenpflege und das Gesundheitswesen. In den meisten dieser Branchen sind besonders viele Frauen beschäftigt. Gerade in Zeiten von steigenden Energiepreisen und Inflation können sich Beschäftigte im unteren Entgeltbereich schnell mit wirtschaftlichen Herausforderungen konfrontiert sehen.

Für den Hochtaunuskreis werden bis 2026 deutliche Arbeits- und Fachkräfteengpässe vorausgeschätzt. Besonders betroffen sind jene Betriebe im Kreis, die Fachkräfte mit Berufsabschluss oder Führungskräfte suchen, sowie jene, die in der Erziehung oder im Gesundheitswesen tätig sind. Um die Arbeits- und Fachkräftesicherung zu gewährleisten, bedarf es gezielter Strategien von Betrieben, ihrer Vertretungen und des Kreises. Dabei sollten die Beschäftigungs- und Entwicklungspotenziale von Frauen Berücksichtigung finden und zu einer größeren Einbindung von Frauen als Fach- und Führungskräfte ins Erwerbsleben führen. Diese Entwicklung kann einen wichtigen Beitrag zur Verringerung der Lohnlücken bei den Betrieben im Hochtaunuskreis darstellen.

## 6. Gesamtschau auf den Hochtaunuskreis

Sowohl bei den Einwohnerinnen und Einwohnern des Hochtaunuskreises, die in sozialversicherungspflichtiger Vollzeit erwerbstätig sind, als auch bei den Betrieben, die im Kreis ansässig sind, treten im Jahr 2021 überwiegend noch deutliche Lohnlücken auf. Einzig bei Stellen auf dem Anforderungsniveau Fachkraft ist im Hochtaunuskreis Entgeltgleichheit in Reichweite. Insgesamt zeigt sich eine positive Entwicklung, indem sich die Lohnlücken seit 2012 deutlich verringert haben. Besonders in den ersten beiden Pandemie Jahren 2020 und 2021 hat sich deren Verkleinerung nochmals dynamisiert. Im Vergleich zum hessischen Durchschnitt sind die Lohnlücken bei den Einwohnerinnen und Einwohnern des Kreises jedoch noch deutlich größer.

Die Verringerung der Lohnlücken zwischen Frauen und Männern kann im Hochtaunuskreis zukünftig noch weiter vorangebracht werden. Dies kann vor allem darüber gelingen, dass noch mehr Frauen Stellen mit hohen Anforderungsniveaus, also die Funktionen von Experte und Spezialist, besetzen. Die dafür notwendigen Rahmenbedingungen wie Betreuung und Mobilität stellen weiterhin eine notwendige Voraussetzung dar. Der schon bestehende Fachkräftemangel zeigt zudem, dass bisher noch nicht erschlossene Potenziale für die aktuelle und vor allem die zukünftige Fachkräftesicherung unerlässlich sind. Im Hochtaunuskreis sind bei Frauen in Teilzeit und geringfügiger Beschäftigung noch Potenziale zu heben. Nicht nur in den sogenannten Frauenberufen der Erziehung und der Pflege ist schon ein großer Fachkräftemangel vorhanden. Vielmehr besteht dieser auch in vielen gewerblichen Bereichen und wird sich dort zukünftig demografiebedingt noch deutlich verschärfen. Die Frauenanteile in diesen gewerblichen Berufsfeldern sind oft noch gering. Eine entsprechende Berufs- und Studienorientierung von Mädchen und jungen Frauen ist deshalb im Hochtaunuskreis unerlässlich.

Der Hochtaunuskreis kann sich in seiner Fachkräftesicherungsstrategie so aufstellen, dass durch die bessere Erschließung der Potenziale von Frauen ein wesentlicher Beitrag zur Fachkräftesicherung in den Betrieben des Kreises geleistet wird und gleichzeitig die Lohnlücken zwischen Frauen und Männern immer geringer werden. Auf diese Weise können Fachkräftesicherung vor Ort und Förderung der Entgeltgleichheit Hand in Hand gehen. Allerdings bedarf es dafür eines koordinierten Zusammenwirkens wesentlicher Akteurinnen und Akteure im Kreis, um Berufsorientierung, Qualifizierung, Betreuungsinfrastruktur und Mobilität als notwendige Rahmenbedingungen zu sichern und damit zur noch besseren Erschließung bisher ungenutzter Potenziale von Frauen beizutragen. Die Hessische Fachkräfteinitiative „Zukunftsgerecht und regional: Fachkräftesicherung in Hessen“ kann die Arbeitsmarktakteurinnen und -akteure im Hochtaunuskreis systematisch bei diesen notwendigen Aktivitäten unterstützen.

## GLOSSAR

### ANFORDERUNGSNIVEAU

Anforderungsniveau eines Berufes bildet die Komplexität einer ausgeübten Tätigkeit ab. Es gibt vier Ausprägungsstufen:

- Anforderungsniveau 1: Helfer- und Anlerntätigkeiten (Helfer, Beamte einfacher Dienst, einjährige Berufsausbildung)
- Anforderungsniveau 2: Fachlich ausgerichtete Tätigkeiten (Fachkräfte, Beamte mittlerer Dienst, Ausbildung behinderter Menschen (mind. zweijährig) nach § 66 BBiG bzw. §42m HwO)
- Anforderungsniveau 3: Komplexe Spezialistentätigkeiten (Meister, Techniker, kaufmännische Fortbildungen u.ä. Weiterbildungen, Beamte gehobener Dienst, Bachelor)
- Anforderungsniveau 4: Hoch komplexe Tätigkeiten (Studienberufe (mind. vierjährig), Beamte höherer Dienst)

Quelle: <https://statistik.arbeitsagentur.de/DE/Statischer-Content/Grundlagen/Methodik-Qualitaet/Methodische-Hinweise/uebergreifend-MethHinweise/Anforderungsniveau-Berufe.html>

### ARBEITSLOSE (ARBEITSLOSE ARBEITSSUCHENDE)

Arbeitslose sind Personen, die **im arbeitsfähigen Alter sind** (nicht jünger als 15 Jahre und unter der Altersgrenze für den Renteneintritt), in der Bundesrepublik Deutschland wohnen und entweder vorübergehend nicht in einem Beschäftigungsverhältnis stehen oder eine weniger als 15 Stunden wöchentlich umfassende Beschäftigung ausüben, eine versicherungspflichtige, mindestens 15 Stunden wöchentlich umfassende Beschäftigung suchen oder den Vermittlungsbemühungen der Agentur für Arbeit oder des Jobcenters zur Verfügung stehen, also arbeitsfähig und -bereit sind. Diejenigen Personen gelten als arbeitslos, die sich persönlich bei einer Agentur für Arbeit oder einem Jobcenter arbeitslos gemeldet haben.

Quelle: [https://statistik.arbeitsagentur.de/DE/Statischer-Content/Grundlagen/Definitionen/Glossare/Generische-Publikationen/Gesamtglossar.pdf?\\_blob=publicationFile](https://statistik.arbeitsagentur.de/DE/Statischer-Content/Grundlagen/Definitionen/Glossare/Generische-Publikationen/Gesamtglossar.pdf?_blob=publicationFile)

### BEITRAGSBEMESSUNGSGRENZE

Das sozialversicherungspflichtige Bruttomonatsentgelt ist von Arbeitgebern nur bis zur Beitragsbemessungsgrenze der Rentenversicherung zu melden. Bei der Beitragsbemessungsgrenze in der Rentenversicherung handelt es sich um die Einkommensgröße, bis zu der in Deutschland die Beiträge zur Rentenversicherung von dem Beitragspflichtigen erhoben werden dürfen. Einkommen, welche die Beitragsbemessungsgrenze übersteigen, werden nicht zum Sozialversicherungsbeitrag herangezogen. Die Beitragsbemessungsgrenze in der Rentenversicherung wird jährlich von der Bundesregierung durch die Rechtsverordnung dem Durchschnittseinkommen in Deutschland angepasst.

Quelle: [https://statistik.arbeitsagentur.de/DE/Navigation/Grundlagen/Methodik-Qualitaet/Methodische-Hinweise/BST-Meth-Hinweise/BST-Meth-Hinweise-Nav.html#faq\\_1460614](https://statistik.arbeitsagentur.de/DE/Navigation/Grundlagen/Methodik-Qualitaet/Methodische-Hinweise/BST-Meth-Hinweise/BST-Meth-Hinweise-Nav.html#faq_1460614)

## BERUFSEKTOREN

Die fünf Berufssektoren der Klassifikation der Berufe (KldB 2010) werden zu **drei Berufssektoren** zusammengefasst. Die Produktions- und IT- und naturwissenschaftlichen Dienstleistungsberufe werden dabei zu **Produktions- und MINT-Berufen (S1 + S4)** sowie die kaufmännischen und unternehmensbezogenen Dienstleistungsberufe und sonstigen wirtschaftlichen Dienstleistungsberufe zu **kaufmännischen und wirtschaftlichen Dienstleistungsberufen (S3 + S5)** zusammengefasst. Die **personenbezogenen Dienstleistungsberufe (S2)** bilden nach wie vor eine eigene Gruppe. *Vgl. hierzu den Eintrag „Klassifikation der Berufe 2010“ in diesem Glossar.*

## GERINGFÜGIG ENTLOHNTE BESCHÄFTIGTE, AUSSCHLIEßLICH GERINGFÜGIG ENTLOHNTE BESCHÄFTIGTE

Eine geringfügig entlohnte Beschäftigung (GeB) liegt vor, wenn das Arbeitsentgelt aus dieser Beschäftigung regelmäßig im Monat die Geringfügigkeitsgrenze nicht überschreitet. Seit 01.01.2013 beträgt diese Grenze 450 Euro. Personen, die sozialversicherungspflichtig und gleichzeitig geringfügig entlohnt beschäftigt sind, werden als nur **im Nebenjob** geringfügig entlohnte Beschäftigte bezeichnet. **Ausschließlich geringfügig Beschäftigte (aGeB)** sind Personen, die lediglich einer geringfügig entlohnten Beschäftigung nachgehen.

Quelle: [https://statistik.arbeitsagentur.de/DE/Statischer-Content/Grundlagen/Definitionen/Glossare/Generische-Publikationen/Gesamtglossar.pdf?\\_blob=publicationFile](https://statistik.arbeitsagentur.de/DE/Statischer-Content/Grundlagen/Definitionen/Glossare/Generische-Publikationen/Gesamtglossar.pdf?_blob=publicationFile)

## BRANCHENCLUSTER

Im hessischen Lohnatlas werden zehn Branchencluster auf der Grundlage der Klassifikation der Wirtschaftszweige (WZ 2008) verwendet. Folgende Unterklassen liegen zugrunde:

Tabelle 19: Gliederung der Branchencluster nach der Klassifikation der Wirtschaftszweige 2008

Branche	Kode	Unterklassen
Chemiebranche	20.11.0	Herstellung von Industriegasen
	20.12.0	Herstellung von Farbstoffen und Pigmenten
	20.13.0	Herstellung von sonstigen anorganischen Grundstoffen und Chemikalien
	20.14.0	Herstellung von sonstigen organischen Grundstoffen und Chemikalien
	20.15.0	Herstellung von Düngemitteln und Stickstoffverbindungen
	20.16.0	Herstellung von Kunststoffen in Primärformen
	20.17.0	Herstellung von synthetischem Kautschuk in Primärformen
	20.20.0	Herstellung von Schädlingsbekämpfungsmitteln, Pflanzenschutz- und Desinfektionsmitteln
	20.30.0	Herstellung von Anstrichmitteln, Druckfarben und Kittungen
	20.41.0	Herstellung von Seifen, Wasch-, Reinigungs- und Poliermitteln
20.42.0	Herstellung von Körperpflegemitteln und Duftstoffen	
20.51.0	Herstellung von pyrotechnischen Erzeugnissen	

Branche	Kode	Unterklassen
	20.52.0	Herstellung von Klebstoffen
	20.53.0	Herstellung von ätherischen Ölen
	20.59.0	Herstellung von sonstigen chemischen Erzeugnissen a. n. g.
	20.60.0	Herstellung von Chemiefasern
Pharmabranche	21.10.0	Herstellung von pharmazeutischen Grundstoffen
	21.20.0	Herstellung von pharmazeutischen Spezialitäten und sonstigen pharmazeutischen Erzeugnissen
Kunststoffgewerbe	22.11.0	Herstellung und Runderneuerung von Bereifungen
	22.19.0	Herstellung von sonstigen Gummiwaren
	22.21.0	Herstellung von Platten, Folien, Schläuchen und Profilen aus Kunststoffen
	22.22.0	Herstellung von Verpackungsmitteln aus Kunststoffen
	22.23.0	Herstellung von Baubedarfsartikeln aus Kunststoffen
	22.29.0	Herstellung von sonstigen Kunststoffwaren
Einzelhandelsbranche	47.11.0	Einzelhandel mit Waren verschiedener Art, Hauptrichtung Nahrungs- und Genussmittel, Getränke und Tabakwaren
	47.21.0	Einzelhandel mit Obst, Gemüse und Kartoffeln
	47.22.0	Einzelhandel mit Fleisch und Fleischwaren
	47.23.0	Einzelhandel mit Fisch, Meeresfrüchten und Fischerzeugnissen
	47.24.0	Einzelhandel mit Back- und Süßwaren
	47.25.0	Einzelhandel mit Getränken
	47.26.0	Einzelhandel mit Tabakwaren
	47.29.0	Sonstiger Einzelhandel mit Nahrungs- und Genussmitteln
	47.30.1	Einzelhandel in fremdem Namen mit Motorenkraftstoffen (Agenturtankstellen)
	47.30.2	Einzelhandel in eigenem Namen mit Motorenkraftstoffen (Freie Tankstellen)
	47.43.0	Einzelhandel mit Geräten der Unterhaltungselektronik
	47.51.0	Einzelhandel mit Textilien
	47.53.0	Einzelhandel mit Vorhängen, Teppichen, Fußbodenbelägen und Tapeten
	47.54.0	Einzelhandel mit elektrischen Haushaltsgeräten
	47.59.1	Einzelhandel mit Wohnmöbeln
	47.59.3	Einzelhandel mit Musikinstrumenten und Musikalien
	47.59.9	Einzelhandel mit Haushaltsgegenständen a. n. g.
	47.62.2	Einzelhandel mit Schreib- und Papierwaren, Schul- und Büroartikeln
	47.64.1	Einzelhandel mit Fahrrädern, Fahrradteilen und -zubehör

<b>Branche</b>	<b>Kode</b>	<b>Unterklassen</b>
	47.64.2	Einzelhandel mit Sport- und Campingartikeln (ohne Campingmöbel)
	47.65.0	Einzelhandel mit Spielwaren
	47.71.0	Einzelhandel mit Bekleidung
	47.72.1	Einzelhandel mit Schuhen
	47.72.2	Einzelhandel mit Lederwaren und Reisegepäck
	47.74.0	Einzelhandel mit medizinischen und orthopädischen Artikeln
	47.75.0	Einzelhandel mit kosmetischen Erzeugnissen und Körperpflegemitteln
	47.77.0	Einzelhandel mit Uhren und Schmuck
	47.78.3	Einzelhandel mit Kunstgegenständen, Bildern, kunstgewerblichen Erzeugnissen, Briefmarken, Münzen und Geschenkartikeln
	92.00.3	Wett-, Toto- und Lotteriewesen
Hotel- und Gaststättengewerbe	55.10.1	Hotels (ohne Hotels Garnis)
	55.10.2	Hotels Garnis
	55.10.3	Gasthöfe
	55.10.4	Pensionen
	55.20.1	Erholungs- und Ferienheime
	55.20.2	Ferienzentren
	55.20.3	Ferienhäuser und Ferienwohnungen
	55.20.4	Jugendherbergen und Hütten
	56.10.1	Restaurants mit herkömmlicher Bedienung
	56.10.2	Restaurants mit Selbstbedienung
	56.10.3	Imbissstuben u. ä.
	56.10.4	Cafés
	56.10.5	Eissalons
	56.30.1	Schankwirtschaften
	56.30.2	Diskotheken und Tanzlokale
56.30.3	Bars	
56.30.9	Sonstige getränkegeprägte Gastronomie	
Gesundheitsbranche	86.10.1	Krankenhäuser (ohne Hochschulkliniken, Vorsorge- und Rehabilitationskliniken)
	86.10.2	Hochschulkliniken
	86.10.3	Vorsorge- und Rehabilitationskliniken

Branche	Kode	Unterklassen
Altenhilfe	87.10.0	Pflegeheime
	87.30.0	Altenheime; Alten- und Behindertenwohnheime
	88.10.1	Ambulante soziale Dienste
	88.10.2	Sonstige soziale Betreuung älterer Menschen und Behinderter
Erziehungsbranche	85.10.1	Kindergärten
	85.10.2	Vorklassen, Schulkindergärten
	88.91.0	Tagesbetreuung von Kindern
Bankengewerbe	64.19.1	Kreditbanken einschließlich Zweigstellen ausländischer Banken
	64.19.2	Kreditinstitute des Sparkassensektors
	64.19.3	Kreditinstitute des Genossenschaftssektors
	64.19.4	Realkreditinstitute
	64.19.6	Bausparkassen
	64.92.1	Spezialkreditinstitute (ohne Pfandkreditgeschäfte)
Metall- und Elektrogewerbe	24	Metallerzeugung und -bearbeitung
	25	Herstellung von Metallerzeugnissen
	26	Herstellung von Datenverarbeitungsgeräten, elektronischen und optischen Erzeugnissen
	27	Herstellung von elektronischen Ausrüstungen
	28	Maschinenbau
	29	Herstellung von Kraftwagen und Kraftwagenteilen
	30	Sonstiger Fahrzeugbau
	32	Herstellung von sonstigen Waren
	33	Reparatur und Installation von Maschinen und Ausrüstungen

### BRUTTOMONATSENTGELTE

Die Datengrundlage für die vorgelegten Entgeltanalysen stellen die Bruttomonatsentgelte von Frauen und Männern dar, die am Stichtag 31. Dezember einer **sozialversicherungspflichtigen Vollzeitbeschäftigung** nachgegangen sind und in Hessen gewohnt haben (**Wohnortprinzip**) oder als sozialversicherungspflichtig Vollzeitbeschäftigte in einem der hessischen Betriebe tätig waren, aber ihren Wohnort außerhalb des Landes Hessen hatten (**Arbeitsortprinzip**). Die Daten wurden vom Statistik-Service Südwest der Bundesagentur für Arbeit zur Verfügung gestellt.

Beim **Bruttomonatsentgelt** handelt es sich um das Arbeitsentgelt vor Abzug von Steuern (Lohnsteuer, Solidaritätsbeitrag, ggf. Kirchensteuer) und Sozialversicherungsbeiträgen (i.d.R. Rentenversicherung, Krankenversicherung, Arbeitslosenversicherung, Pflegeversicherung). Die sozialversicherungspflichtigen



Bruttoarbeitsentgelte für Beschäftigte beziehen sich immer auf den ganzen, bis zu diesem Tag durchgehenden Beschäftigungszeitraum beim Arbeitgeber, werden jedoch zum Stichtag 31. Dezember „gemessen“. Der Beschäftigungszeitraum kann das gesamte Kalenderjahr, im Extremfall aber auch nur einen Tag (den 31. Dezember) umfassen. Die Berechnung des **durchschnittlichen individuellen Bruttomonatsentgelts** geschieht nach folgender Formel:

$$\text{Durchschnittliches individuelles Bruttomonatsentgelt} = \frac{\text{Entgelte in Euro}}{\text{Beschäftigungstage}} \times \frac{365,25}{12}$$

Zur Berechnung der durchschnittlichen Bruttoeinkommen in € (Median) vgl. auch den Eintrag „Median“ in diesem Glossar.

**KLASSIFIKATION DER BERUFE 2010 (KLD B 2010)**

Zur Betrachtung der Lohnlücken in verschiedenen Berufsgruppen werden die Daten auf Ebene der Berufssektoren analysiert. Diese sind in der folgenden Tabelle in ihre Berufssektoren, Berufssegmente und Berufshauptgruppen untergliedert und nach der Klassifikation der Berufe (KldB 2010) dargestellt.

Tabelle 20: Gliederung der Klassifikation der Berufe (KldB 2010)

Berufssektoren	Berufssegmente	Berufshauptgruppen
S1 Produktionsberufe	S11 Land-, Forst- und Gartenbauberufe	11 Land-, Tier- und Forstwirtschaftsberufe
		12 Gartenbauberufe und Floristik
	S12 Fertigungsberufe	21 Rohstoffgewinnung und -aufbereitung, Glas- und Keramikherstellung und -verarbeitung
		22 Kunststoffherstellung und -verarbeitung, Holzbe- und -verarbeitung
		23 Papier- und Druckberufe, technische Mediengestaltung
		24 Metallerzeugung und -bearbeitung, Metallbauberufe
		28 Textil- und Lederberufe
		93 Produktdesign und kunsthandwerkliche Berufe, bildende Kunst, Musikinstrumentenbau
		S13 Fertigungstechnische Berufe
	26 Mechatronik-, Energie- und Elektroberufe	
	27 Technische Forschungs-, Entwicklungs-, Konstruktions- u. Produktionssteuerungsberufe	
	S14 Bau- und Ausbauberufe	31 Bauplanungs-, Architektur- und Vermessungsberufe
		32 Hoch- und Tiefbauberufe
		33 (Innen-)Ausbauberufe
		34 Gebäude- und versorgungstechnische Berufe

Berufssektoren	Berufssegmente	Berufshauptgruppen	
S2 Personenbezogene Dienstleistungsberufe	S21 Lebensmittel- und Gastgewerbeberufe	29 Lebensmittelherstellung und -verarbeitung	
		63 Tourismus-, Hotel- und Gaststättenberufe	
	S22 Medizinische und nicht-medizinische Gesundheitsberufe	81 Medizinische Gesundheitsberufe	
		82 Nichtmedizinische Gesundheits-, Körperpflege- und Wellnessberufe, Medizintechnik	
	S23 Soziale und kulturelle Dienstleistungsberufe		83 Erziehung, soziale und hauswirtschaftliche Berufe, Theologie
			84 Lehrende und ausbildende Berufe
			91 Sprach-, literatur-, geistes-, gesellschafts- und wirtschaftswissenschaftliche Berufe
S3 Kaufmännische und unternehmensbezogene Dienstleistungsberufe	S31 Handelsberufe	61 Einkaufs-, Vertriebs- und Handelsberufe	
		62 Verkaufsberufe	
	S32 Berufe in Unternehmensführung und -organisation		71 Berufe in Unternehmensführung und -organisation
			72 Berufe in Finanzdienstleistungen, Rechnungswesen und Steuerberatung
	S33 Unternehmensbezogene Dienstleistungsberufe		73 Berufe in Recht und Verwaltung
			74 Werbung, Marketing, kaufmännische und redaktionelle Medienberufe
S4 IT- und naturwissenschaftliche Dienstleistungsberufe	S41 IT- und naturwissenschaftliche Dienstleistungsberufe	41 Mathematik-, Biologie-, Chemie- und Physikberufe	
		42 Geologie-, Geografie- und Umweltschutzberufe	
		43 Informatik-, Informations- und Kommunikationstechnologieberufe	
S5 Sonstige wirtschaftliche Dienstleistungsberufe	S51 Sicherheitsberufe	53 Schutz-, Sicherheits- und Überwachungsberufe	
		01 Angehörige der regulären Streitkräfte	
	S52 Verkehrs- und Logistikberufe		51 Verkehrs- und Logistikberufe (außer Fahrzeugführung)
			52 Führer/innen von Fahrzeug- und Transportgeräten
	S53 Reinigungsberufe		54 Reinigungsberufe

Quelle: [https://statistik.arbeitsagentur.de/DE/Statischer-Content/Grundlagen/Methodik-Qualitaet/Methodenberichte/Uebergreifend/Generische-Publikationen/Methodenbericht-Berufssektoren-und-Berufssegmente.pdf?\\_blob=publicationFile&v=8](https://statistik.arbeitsagentur.de/DE/Statischer-Content/Grundlagen/Methodik-Qualitaet/Methodenberichte/Uebergreifend/Generische-Publikationen/Methodenbericht-Berufssektoren-und-Berufssegmente.pdf?_blob=publicationFile&v=8)

**KLASSIFIKATION DER WIRTSCHAFTSZWEIGE 2008 (WZ 2008)**

Zur Untersuchung der schweren wirtschaftlichen Lage von Beschäftigten werden die Daten von Vollzeitbeschäftigten im unteren Entgeltbereich hinzugezogen. Diese werden auf der Ebene der Wirtschaftsabschnitte betrachtet. Folgende Bezeichnungen haben Abschnitte der Klassifikation der Wirtschaftszweige 2008:

Tabelle 21: Gliederung der Klassifikation der Wirtschaftszweige (WZ 2008)



Abschnitt	Bezeichnung
Abschnitt A	Land- und Forstwirtschaft, Fischerei
Abschnitt B	Bergbau und Gewinnung von Steinen und Erden
Abschnitt C	Verarbeitendes Gewerbe
Abschnitt D	Energieversorgung
Abschnitt E	Wasserversorgung; Abwasser- und Abfallentsorgung und Beseitigung von Umweltverschmutzungen
Abschnitt F	Baugewerbe
Abschnitt G	Handel; Instandhaltung und Reparatur von Kraftfahrzeugen
Abschnitt H	Verkehr und Lagerei
Abschnitt I	Gastgewerbe
Abschnitt J	Information und Kommunikation
Abschnitt K	Erbringung von Finanz- und Versicherungsdienstleistungen
Abschnitt L	Grundstücks- und Wohnungswesen
Abschnitt M	Erbringung von freiberuflichen, wissenschaftlichen und technischen Dienstleistungen
Abschnitt N	Erbringung von sonstigen wirtschaftlichen Dienstleistungen
Abschnitt O	Öffentliche Verwaltung, Verteidigung; Sozialversicherung
Abschnitt P	Erziehung und Unterricht
Abschnitt Q	Gesundheits- und Sozialwesen
Abschnitt R	Kunst, Unterhaltung und Erholung
Abschnitt S	Erbringung von sonstigen Dienstleistungen
Abschnitt T	Private Haushalte mit Hauspersonal; Herstellung von Waren und Erbringung von Dienstleistungen durch private Haushalte für den
Abschnitt U	Exterritoriale Organisationen und Körperschaften

Quelle: [https://www.destatis.de/DE/Methoden/Klassifikationen/Gueter-Wirtschaftsklassifikationen/Downloads/klassifikation-wz-2008-3100100089004.pdf?\\_\\_blob=publicationFile](https://www.destatis.de/DE/Methoden/Klassifikationen/Gueter-Wirtschaftsklassifikationen/Downloads/klassifikation-wz-2008-3100100089004.pdf?__blob=publicationFile)

## KURZARBEIT

Für die Zeit der Kurzarbeit wird einem Unternehmen einen Teil des Beschäftigtenentgeltes durch die zuständige Bundesagentur für Arbeit nach einem bestimmten Meldeverfahren ersetzt. Dieses Instrument wird für den Erhalt der Arbeitskräfte im Betrieb, wenn Beschäftigte vorübergehend zu wenig Arbeit haben, angewendet. Es gibt drei Arten von Kurzarbeitergeld:

Kurzarbeitergeld (Kug, § 96 SGB III) aus **wirtschaftlichen und konjunkturellen** Gründen kann gewährt werden, wenn ein vorübergehender erheblicher Arbeitsausfall mit Entgeltausfall vorliegt und die persönlichen sowie betrieblichen Voraussetzungen erfüllt sind.

**Saison-Kurzarbeitergeld** (Saison-Kug, § 101 SGB III) erhalten nur Betriebe des Baugewerbes (Bauhauptgewerbe, Dachdeckergewerbe, Gerüstbaugewerbe, Garten- und Landschaftsbau) in der Schlechtwetterzeit. Die Schlechtwetterzeit dauert von Dezember bis März. Vor März 2021 begann sie im Gerüstbaugewerbe bereits im November. Saison-Kug wird bei wirtschaftlich bedingtem Arbeitsausfall sowie aus witterungsbedingten Gründen gewährt.

**Transferkurzarbeitergeld** (Transfer-Kug, § 111 SGB III) kann zum einen zur Vermeidung von Entlassungen beantragt werden, zum anderen zur Verbesserung der Vermittlungschancen bei Betriebsänderungen, die einen Personalabbau nach sich ziehen. Voraussetzung ist jeweils ein dauerhafter unvermeidbarer Arbeitsausfall.

Im hessischen Lohnatlas werden Daten zur realisierten Kurzarbeit (konjunkturelle und saisonale Kurzarbeit) verwendet, die auf den Angaben in den Abrechnungslisten, die den Anträgen auf Kurzarbeitergeld beizufügen sind, basieren und mit einer Wartezeit von fünf Monaten veröffentlicht werden. Damit wird eine sichere Statistik auf vollzähliger Basis mit hoher Datenqualität gewährleistet.

Quelle: <https://www.arbeitsagentur.de/unternehmen/informationen-fuer-unternehmen-zum-kurzarbeitergeld>

## LEIHARBEIT

Leiharbeit wird auch als „**Arbeitnehmerüberlassung**“ und „**Zeitarbeit**“ bezeichnet. Der Leiharbeitnehmer wird vom Verleiher nach den Arbeitnehmerüberlassungsgesetz (AÜG) zur Arbeitsleistung an Entleiher (Dritte) überlassen.

Seit der Einführung des Tätigkeitsschlüssels nach der Klassifikation der Berufe (KldB 2010) gibt es ein personenbezogenes Merkmal zur Arbeitnehmerüberlassung (ANÜ). Die Daten sind ab Januar 2013 verfügbar und mit allen Merkmalen der Beschäftigungsstatistik kombinierbar. In der Statistik zur Arbeitnehmerüberlassung wird die Zahl und Struktur der Leiharbeitnehmer und der Verleihbetriebe abgebildet. Erhebungseinheit ist die Zahl der Leiharbeitnehmer (Bestand, begonnene und beendete Beschäftigungsverhältnisse) und die Zahl der Verleihbetriebe.

Quelle: [https://statistik.arbeitsagentur.de/DE/Statischer-Content/Grundlagen/Methodik-Qualitaet/Methodenberichte/Beschaefigungsstatistik/Generische-Publikationen/MB-Arbeitnehmerueberlassung-Meldeverfahren-Sozialversicherung.pdf?\\_blob=publicationFile&v=6](https://statistik.arbeitsagentur.de/DE/Statischer-Content/Grundlagen/Methodik-Qualitaet/Methodenberichte/Beschaefigungsstatistik/Generische-Publikationen/MB-Arbeitnehmerueberlassung-Meldeverfahren-Sozialversicherung.pdf?_blob=publicationFile&v=6)

## LOHNLÜCKE BASIEREND AUF BRUTTOMONATSENTGELTEN

Die **Lohnlücke** erfasst **Unterschiede zwischen den durchschnittlichen Bruttomonatsentgelten von Frauen und Männern in sozialversicherungspflichtiger Vollzeitbeschäftigung am Wohnort oder Arbeitsort**. Als Durchschnittswert wird auf den **Median** zurückgegriffen, der den **mittleren Wert der Entgeltverteilung** erfasst und damit die Wirkungen von Ausreißern gut ausblenden kann. Das arithmetische Mittel eignet sich entsprechend weniger gut, da in der Berechnung des Durchschnitts Ausreißer großen Einfluss haben können. Bestehen Unterschiede zwischen den auf der Basis des Medians erfassten Bruttomonatsentgelten von Frauen und Männern, wird die **Differenz in Euro** ermittelt. Zudem wird berechnet, welchen **prozentualen Anteil die Differenz am höheren Bruttomonatsentgelt** ausmacht. Dieser prozentuale Anteil wird ebenfalls als Lohnlücke bezeichnet. Wie wissenschaftliche Untersuchungen zeigen (vgl. Christina Boll, Julian Leppin (2015): Die geschlechtsspezifische Lohnlücke in Deutschland: Umfang, Ursachen und Interpretation. Wirtschaftsdienst. Ausgabe 4. ZBW – Leibniz-Informationszentrum Wirtschaft, S. 249-254), verdienen Frauen im

Schnitt weniger als Männer. Vor diesem Hintergrund werden die ermittelten Werte in folgender Art und Weise interpretiert: **Ein positiver Wert der Lohnlücke bedeutet, dass Männer mehr als Frauen in ihren Bruttomonatsentgelten verdienen. Ein negativer Wert der Lohnlücke lässt darauf schließen, dass Frauen mehr als Männer in ihren Bruttomonatsentgelten erreichen.** Vgl. hierzu die Einträge „Bruttomonatsentgelt“ und „Median als Mittelwert des Bruttomonatsentgelts in €“ in diesem Glossar.

## LOHNLÜCKE, BERECHNUNG

### Beispiel für die Anwendung des Verfahrens zur Berechnung der Lohnlücke:

#### Erster Schritt:

durchschnittliches Bruttomonatsentgelt (Median) von **Frauen** in sozialversicherungspflichtiger Vollzeitbeschäftigung in Hessen (2018) = **3.259 Euro**

durchschnittliches Bruttomonatsentgelt (Median) von **Männern** in sozialversicherungspflichtiger Vollzeitbeschäftigung in Hessen (2018) = **3.699 Euro**

#### Zweiter Schritt:

Ermittlung der Differenz (2018): **3.699 Euro minus 3.259 Euro = 440 Euro**

#### Dritter Schritt:

Prozentuale Größe der Lohnlücke (2018) = **11,9 Prozent**

#### Vierter Schritt:

Frauen verdienen im Jahr 2018 im Schnitt **11,9 Prozent weniger** als Männer, auch wenn sich beide in sozialversicherungspflichtiger Vollzeitbeschäftigung befinden.  
Die Lohnlücke beträgt **durchschnittlich 440 Euro pro Monat**.

## MEDIAN ALS MITTELWERT FÜR BRUTTOMONATSENTGELT IN EURO

Die Begrenzung der Einkommensverteilung am oberen Rand hat zur Folge, dass die Berechnung von Mittelwerten, wie dem arithmetischen Mittel, methodisch nicht sinnvoll ist, da die tatsächlichen Bruttomonatsentgelte oberhalb der Beitragsbemessungsgrenze nicht bekannt sind. Als Maß für den Durchschnitt wird der **Median** herangezogen. Der Median hat gegenüber dem arithmetischen Mittel folgende Vorteile: Eine offene obere Grenze verhindert nicht die Berechnung des Medians, wenn der Median kleiner ist als der Wertebereich der offenen oberen Klasse. Außerdem ist der Median - anders als das arithmetische Mittel - gegenüber den sogenannten Ausreißern robust, also gegenüber Werten, die extrem von anderen Werten abweichen.

Der Median ist das 50-Quantil einer Verteilung, das heißt die eine Hälfte der Beschäftigten erzielt ein geringeres Entgelt als der Medianwert, die andere Hälfte ein höheres Entgelt. Der Median wird immer nur für spezifische Gruppen bzw. Teilgruppen ermittelt. Er ist als Mittelwert **nicht zum Vergleich mehrerer Gruppen** zu verrechnen, sondern muss jeweils für jede neu zusammengelegte Gruppe oder Teilgruppe neu ermittelt werden.

Quelle: <https://statistik.arbeitsagentur.de/DE/Navigation/Grundlagen/Methodik-Qualitaet/Methodische-Hinweise/BST-Meth-Hinweise/BST-Meth-Hinweise-Nav.html>

## MINDESTLOHN

Am 30. Juni 2020 hat die Mindestlohnkommission ihre Empfehlung für die Erhöhung des gesetzlichen Mindestlohns in den Jahren 2021 und 2022 abgegeben. Die Bundesregierung ist dieser Empfehlung der Mindestlohnkommission gefolgt. Im Jahr 2021 gab es demnach zwei Steigerungen: Zum 1. Januar 2021 (9,50 Euro) und zum 1. Juli 2021 (9,60 Euro). Im Jahr 2022 stieg der Mindestlohn nochmals in zwei Stufen: Vom 1. Januar 2022 bis 30. Juni 2022 betrug er 9,82 Euro und vom 1. Juli bis 30. September betrug er 10,45 Euro. Ab dem 1. Oktober 2022 steigt der gesetzliche Mindestlohn auf 12 Euro je Stunde.

Quelle: <https://www.bundesregierung.de/breg-de/suche/12-euro-mindestlohn-2006858>

## PENDLER, EINPENDLER, AUSPENDLER

**Pendler** sind alle sozialversicherungspflichtig Beschäftigten, deren Arbeitsgemeinde sich von der Wohngemeinde unterscheidet. Ob und wie häufig gependelt wird ist unerheblich. Die Wohnortgemeinde kann auch im Ausland liegen. Pendler werden nach Ein- und Auspendlern unterschieden:

**Einpendler** sind sozialversicherungspflichtig Beschäftigte, die nicht am Arbeitsort wohnen. Dementsprechend sind **Auspendler** sozialversicherungspflichtig Beschäftigte, die nicht am Wohnort arbeiten. Die jeweiligen Quoten sind als Anteile an allen sozialversicherungspflichtig Beschäftigten am Arbeitsort (**Einpendlerquote**) bzw. Wohnort (**Auspendlerquote**) angegeben. Der Stichtag für die Angaben zu den sozialversicherungspflichtig Beschäftigten Pendlern und Pendlerquoten ist der 30. Juni.

Quelle: <https://statistik.arbeitsagentur.de/Statischer-Content/Grundlagen/Definitionen/Glossare/Generische-Publikationen/Gesamtglossar.pdf> <https://statistik.arbeitsagentur.de/DE/Statischer-Content/Grundlagen/Definitionen/Glossare/Generische-Publikationen/Gesamtglossar.pdf?blob=publicationFile>

## UNTERER ENTGELTBEREICH

Zu den Beschäftigten im unteren Entgeltbereich zählen diejenige, die in sozialversicherungspflichtiger Vollzeitbeschäftigung weniger als 2/3 des Medianentgelts aller sozialversicherungspflichtig Vollzeitbeschäftigten erzielen. Für West- und Ostdeutschland sind unterschiedliche Schwellen des unteren Entgeltbereichs definiert. Im Jahr 2021 lag die Schwelle für Westdeutschland bei 2.417 Euro, für Deutschland bei 2.344 Euro und für Ostdeutschland bei 2.004 Euro. Diese Definition legt auch die „Organisation for Economic Co-operation and Development (OECD)“ zu Grunde.

Quelle: <https://statistik.arbeitsagentur.de/DE/Navigation/Grundlagen/Methodik-Qualitaet/Methodische-Hinweise/BST-Meth-Hinweise/BST-Meth-Hinweise-Nav.html>

# IMPRESSUM

## **Herausgeber:**

Hessisches Ministerium für Soziales und Integration  
Sonnenberger Str. 2/2a, 65193 Wiesbaden, [www.soziales.hessen.de](http://www.soziales.hessen.de)

## **Autorinnen und Autoren:**

Dr. Christa Larsen, Dr. Oliver Lauxen, Julia Börner-Krekel, Dennis Schmehl  
Institut für Wirtschaft, Arbeit und Kultur, Goethe-Universität Frankfurt am Main

## **Stand:**

16. Dezember 2022

HESSEN



Hessisches Ministerium für Soziales und Integration  
Sonnenberger Str. 2/2a  
65193 Wiesbaden  
[www.soziales.hessen.de](http://www.soziales.hessen.de)

