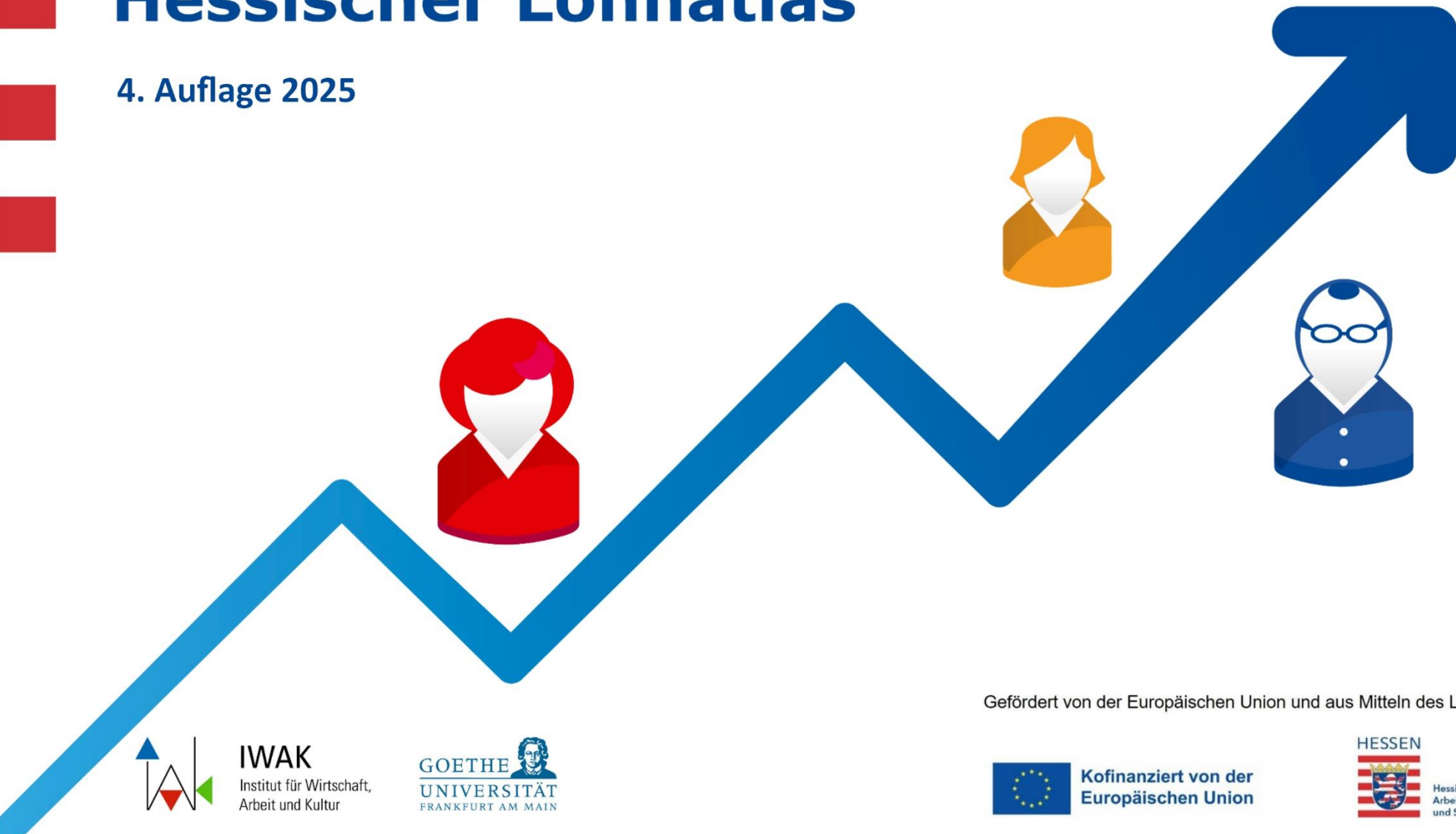




Hessischer Lohnatlas

4. Auflage 2025



Gefördert von der Europäischen Union und aus Mitteln des Landes Hessen



IWAK
Institut für Wirtschaft,
Arbeit und Kultur



GOETHE
UNIVERSITÄT
FRANKFURT AM MAIN



Kofinanziert von der
Europäischen Union



Hessisches Ministerium für
Arbeit, Integration, Jugend
und Soziales

Hessisches Ministerium für Arbeit, Integration, Jugend und Soziales
Stabsstelle Fachkräfte für Hessen

HESSISCHER LOHNATLAS

4. Auflage 2025

KOMMUNALDOSSIER VOGELSBERGGREIS

Institut für Wirtschaft, Arbeit und Kultur

07. März 2025



Inhaltsverzeichnis

Entwicklung der Entgeltgleichheit in jeder der 26 hessischen Kommunen und Hintergrunddaten	1
Vogelsbergkreis.....	2
1. Lohnlücken von sozialversicherungspflichtig vollzeitbeschäftigten Einwohnerinnen und Einwohnern des Vogelsbergkreises.....	3
2. Rahmendaten zur Beschäftigung von Frauen und Männern im Vogelsbergkreis	11
3. Lohnlücken bei den Betrieben im Vogelsbergkreis	14
4. Sozialversicherungspflichtig Vollzeitbeschäftigte im unteren Entgeltbereich.....	19
5. Zukünftige Entwicklungen des Arbeitsmarkts im Vogelsbergkreis.....	22
6. Gesamtschau	26
GLOSSAR.....	27
IMPRESSUM.....	36

Entwicklung der Entgeltgleichheit in jeder der 26 hessischen Kommunen und Hintergrunddaten

Die 26 Kreise und kreisfreien Städte in Hessen unterscheiden sich teilweise deutlich hinsichtlich des Ausmaßes der Lohnlücken zwischen Frauen und Männern bei sozialversicherungspflichtiger Vollzeitbeschäftigung in der Wohnbevölkerung und in den jeweils vor Ort ansässigen Betrieben. Neben den Unterschieden zeigen sich jedoch auch Gemeinsamkeiten, die Rückschlüsse auf mögliche Strukturmuster zulassen. Im Folgenden wird für jeden Kreis und jede kreisfreie Stadt eine Zusammenstellung von Daten zur Lage der Entgeltgleichheit vorgestellt. Diese Daten sind eingebettet in weitere Informationen zur Arbeitsmarktlage insbesondere von Frauen sowie zur zukünftigen Arbeits- und Fachkräftenachfrage und zur Situation in den unteren Entgeltgruppen. Diese rahmenden Daten sollen die Entwicklung zielgerichteter Aktivitäten zur Erreichung der Entgeltgleichheit von Frauen und Männern vor Ort unterstützen.

Anmerkungen zur Nutzung der Kommunal dossiers

Alle Angaben zu Lohnlücken in den Kommunal dossiers beziehen sich ausschließlich auf sozialversicherungspflichtig beschäftigte Frauen und Männer, die in Vollzeit erwerbstätig sind. Hinsichtlich möglicher Lohnlücken von sozialversicherungspflichtig Beschäftigten in Teilzeit oder in geringfügiger Beschäftigung werden hier keine Daten vorgehalten. Die neuesten verfügbaren Daten zur Ermittlung der Lohnlücken der Wohnbevölkerung in Teil 1 der Kommunal dossiers beziehen sich auf das Jahr 2023. Deshalb werden alle übrigen Hintergrunddaten dazu in Teil 2 ebenfalls für das Jahr 2023 ausgewiesen. Dies erfolgt auch in jenen Fällen, in welchen bereits neuere Daten, beispielsweise zu Arbeitslosen, vorliegen. Der Bezug zum Jahr 2023 soll die Anschlussfähigkeit der vorgestellten Daten aus unterschiedlichen Quellen vereinfachen. Die Daten in den Teilen 1 und 2 beziehen sich auf die Einwohnerinnen und Einwohner jeweils eines Kreises oder einer kreisfreien Stadt. In Teil 3 der Kommunal dossiers werden dagegen die Betriebe eines Kreises oder einer kreisfreien Stadt betrachtet. Dazu werden die Lohnlücken zwischen Frauen und Männern auf den unterschiedlichen Anforderungsniveaus von Stellen berücksichtigt. Ergänzend werden in Teil 4 die Anteile von sozialversicherungspflichtigen Vollzeitbeschäftigten in den unteren Entgeltgruppen ausgewiesen. Und schließlich erfolgt in Teil 5 der Kommunal dossiers die Darstellung von zukünftigen Arbeits- und Fachkräftebedarfen in der Gebietskörperschaft. In Teil 6 jedes Kommunal dossiers erfolgt eine resümierende Gesamtschau.

Ziel der kommunalen Analysen ist es, einen möglichst hohen Detailgrad bei den Informationen zu erreichen. Aufgrund geringer Fallzahlen von Beschäftigten bei Teilauswertungen werden an einigen Stellen zur Sicherstellung des Datenschutzes keine Werte ausgewiesen. Demzufolge sind Tabellen mit Teilinformationen dargestellt. Diese wurden entsprechend gekennzeichnet.

Vogelsbergkreis

Die Entgeltanalysen erfolgen unter zwei Fragestellungen:

- 1) Wie stellt sich die Lage zur Lohngleichheit bei den Einwohnerinnen und Einwohnern des Kreises dar, die in sozialversicherungspflichtiger Vollzeitbeschäftigung erwerbstätig sind?** In diesen Betrachtungen sind auch alle Einwohnerinnen und Einwohner eingeschlossen, die außerhalb des Kreises einer sozialversicherungspflichtigen Vollzeiterwerbstätigkeit nachgehen. Entsprechend sind alle Personen, die zwar im Kreis beschäftigt sind, jedoch außerhalb wohnen, nicht berücksichtigt. Im Fokus steht ausschließlich die Lohngleichheit der Wohnbevölkerung im Kreis (Teil 1). Ergänzt wird diese Analyse durch Daten zur Beschäftigungssituation der Einwohnerinnen und Einwohner (Teil 2). Daraus können Hinweise zur Einordnung der Entgeltaten aus Teil 1 abgeleitet werden.
- 2) Wie kann die Lage der Lohngleichheit in den Betrieben des Kreises eingeschätzt werden?** Mit dem Fokus auf die Betriebe im Kreis wird erfasst, in welchem Maße Entgeltgleichheit bei den dort sozialversicherungspflichtig Vollzeitbeschäftigten auf Stellen mit unterschiedlichen Anforderungsniveaus erreicht wird. Diese Betrachtung schließt auch Beschäftigte ein, die nicht im Kreis wohnen, aber in dort ansässigen Betrieben beschäftigt sind (Teil 3). Zudem wird betrachtet, wie hoch die Anteile von sozialversicherungspflichtig Vollzeitbeschäftigten in dem unteren Entgeltbereich sind (Teil 4). Da sich gerade durch Fachkräfteengpässe für Frauen Chancen zum Aufstieg und zu einem größeren Beschäftigungsumfang ergeben können, was sich dann gegebenenfalls auch in höheren Entgelten niederschlägt, werden ergänzende Daten in Teil 5 dargestellt. Es wird gezeigt, in welchen Berufen bis zum Jahr 2030 Engpässe im Kreis zu erwarten sind. Diese Daten können Hinweise darauf geben, wo Frauen mit dem Ziel einer Verringerung der Lohnlücke gezielt rekrutiert und gefördert werden können.

In einem abschließenden Teil 6 wird eine Gesamtschau dargestellt.

1. Lohnlücken von sozialversicherungspflichtig vollzeitbeschäftigten Einwohnerinnen und Einwohnern des Vogelsbergkreises

Im Jahr 2023 ist die Lohnlücke zwischen Frauen und Männern bei sozialversicherungspflichtiger Vollzeitbeschäftigung im Vogelsbergkreis mit 10,9 Prozent kleiner als noch im vorherigen Jahr 2022 (12,8 Prozent). Damit bleibt der Trend einer weiteren Verringerung der Lohnlücke bestehen. Es kann davon ausgegangen werden, dass die Sonderlagen während der Corona-Pandemie, die eine höhere Dynamik bei der Verringerung der Lohnlücken besonders im Jahr 2020 erzeugt haben, nun nicht mehr wirksam sind (vgl. [Hessischer Lohnatlas, 3. Auflage 2022](#)). Die Entwicklung von 2022 bis 2023 wird als Indikator dafür aufgefasst, dass sich die Entwicklungsdynamik aus der Vorpandemie wieder einstellt.

Tabelle 1: Lohnlücken* zwischen Frauen und Männern in sozialversicherungspflichtiger Vollzeitbeschäftigung, differenziert nach Regionen (Wohnort) und Jahren (Stand 31.12.2023), Angaben in Prozent

Jahr	Vogelsbergkreis	Hessen
2022	12,8%	8,4%
2023	10,9%	8,0%

Quelle: Bundesagentur für Arbeit, Beschäftigungsstatistik, IWAK eigene Berechnung und Darstellung

Anmerkung: *positiver Wert = Bruttomonatsentgelte von Frauen sind niedriger als jene von Männern; negativer Wert = Bruttomonatsentgelte von Frauen sind höher als jene von Männern.

Die nachfolgend präsentierte Anzahl der sozialversicherungspflichtig Vollzeitbeschäftigten bezieht sich auf die Personen, für die Einkommensdaten vorliegen. Da dies nicht bei allen sozialversicherungspflichtig Vollzeitbeschäftigten der Fall ist, weicht die Gesamtzahl der sozialversicherungspflichtig Vollzeitbeschäftigten von den hier präsentierten Zahlen ab. Der Frauenanteil bei den sozialversicherungspflichtig Vollzeitbeschäftigten im Vogelsbergkreis beträgt im Jahr 2023 genau 28,3 Prozent und liegt damit unter dem hessischen Durchschnitt von 32,9 Prozent. Interessant ist, dass die durchschnittlichen Bruttomonatsentgelte (Median) von Frauen und Männern, die im Vogelsbergkreis leben, deutlich unter dem Landesschnitt liegen. Die **durchschnittliche Lohnlücke ist im Vogelsbergkreis mit 10,9 Prozent größer als im hessischen Durchschnitt**. Für Hessen beträgt die Lohnlücke im Jahr 2023 8,0 Prozent.

Tabelle 2: Sozialversicherungspflichtig Vollzeitbeschäftigte ohne Auszubildende zum 31.12.2023, differenziert nach ausgewählten Merkmalen und Regionen (Wohnort)

Region	Frauenanteil*		durchschnittliches Bruttomonatsentgelt (Median) in €		durchschnittliche Lohnlücke	
	in %	absolut	Männer	Frauen	in %	in €
Vogelsbergkreis	28,3	7.253	3.720	3.316	10,9	404
Hessen	32,9	544.619	4.140	3.808	8,0	332

Quelle: Bundesagentur für Arbeit, Beschäftigungsstatistik, IWAK eigene Berechnung und Darstellung

Anmerkung: *Die hier präsentierte Anzahl der sozialversicherungspflichtig Vollzeitbeschäftigten bezieht sich auf die Personen, für die die Einkommensdaten vorliegen. Da nicht für alle sozialversicherungspflichtig Vollzeitbeschäftigten Einkommensdaten vorliegen, weicht die Gesamtzahl der sozialversicherungspflichtig Vollzeitbeschäftigten von den hier präsentierten Zahlen ab.

Die Größen der Lohnlücken bei den Einwohnerinnen und Einwohnern, die in sozialversicherungspflichtiger Vollzeitbeschäftigung erwerbstätig sind, unterscheiden sich im Vogelsbergkreis deutlich zwischen den verschiedenen Qualifikationsniveaus von Beschäftigten.

Für **Beschäftigte ohne Berufsabschluss** beträgt die Lohnlücke 6,9 Prozent. Damit ist auf diesem Qualifikationsniveau eine Entwicklung Richtung Entgeltgleichheit sichtbar. Frauen ohne Berufsabschluss verdienen monatlich brutto im Schnitt 196 Euro weniger als Männer auf dem gleichen Qualifikationsniveau. Der Frauenanteil liegt bei 27,3 Prozent und somit etwas über dem Landesschnitt (26,5 Prozent).

Bei den **Beschäftigten mit (anerkanntem) Berufsabschluss** beträgt die Lohnlücke 12,0 Prozent. Frauen mit (anerkanntem) Berufsabschluss verdienen monatlich brutto im Schnitt 447 Euro weniger als ihre männlichen Kollegen. Der Frauenanteil liegt mit 27,7 Prozent deutlich unter dem Landesschnitt von 33,0 Prozent.

Bei den **Beschäftigten mit akademischem Abschluss** liegt die Lohnlücke bei 26,6 Prozent. Akademikerinnen verdienen monatlich brutto im Schnitt 1.534 Euro weniger als Männer auf dem gleichen Qualifikationsniveau. Der Frauenanteil liegt bei 35,1 Prozent und damit unter dem Landesschnitt von 37,3 Prozent.

Im Vergleich mit dem hessischen Durchschnitt zeigt sich im Vogelsbergkreis auf allen drei Qualifikationsniveaus eine Lohnlücke. Am größten ist diese für Akademikerinnen. Zudem erzielen Frauen auf allen drei Qualifikationsniveaus niedrigere Bruttomonatsentgelte (Median) als im Landesschnitt.

Tabelle 3: Sozialversicherungspflichtig Vollzeitbeschäftigte* ohne Auszubildende zum 31.12.2023, differenziert nach Qualifikationsniveaus und Regionen (Wohnort)

Qualifikationsniveau	Vogelsbergkreis						Hessen					
	Frauenanteil*		durchschnittliches Bruttomonatsentgelt (Median) in €		durchschnittliche Lohnlücke		Frauenanteil*		durchschnittliches Bruttomonatsentgelt (Median) in €		durchschnittliche Lohnlücke	
	in %	absolut	Männer	Frauen	in %	in €	in %	absolut	Männer	Frauen	in %	in €
ohne Berufsabschluss	27,3	563	2.824	2.628	6,9	196	26,5	42.348	2.938	2.762	6,0	176
(anerkannter) Berufsabschluss	27,7	5.272	3.718	3.271	12,0	447	33,0	310.811	3.965	3.606	9,1	359
akademischer Abschluss	35,1	1.108	5.768	4.234	26,6	1.534	37,3	154.830	6.597	5.037	23,6	1.560

Quelle: Bundesagentur für Arbeit, Beschäftigungsstatistik, IWAK eigene Berechnung und Darstellung

Anmerkung: *Die hier präsentierte Anzahl der sozialversicherungspflichtig Vollzeitbeschäftigten bezieht sich auf die Personen, für die die Einkommensdaten vorliegen. Da nicht für alle sozialversicherungspflichtig Vollzeitbeschäftigten Einkommensdaten vorliegen, weicht die Gesamtzahl der sozialversicherungspflichtig Vollzeitbeschäftigten von den hier präsentierten Zahlen ab.

Bei der Betrachtung verschiedener Berufssektoren, in welchen die Einwohnerinnen und Einwohner des Kreises in sozialversicherungspflichtiger Vollzeitbeschäftigung tätig sind, ergibt sich ebenfalls ein differenziertes Bild.

Die Einzelberufe werden in drei Berufssektoren zusammengefasst, und zwar: **„Produktions- und MINT-Berufe“**, **„personenbezogene Dienstleistungsberufe“** sowie **kaufmännische und wirtschaftliche Dienstleistungsberufe**. Die Berufssektoren wurden auf Basis der Klassifikation der Berufe (KldB 2010) gebildet. Unter dem Berufssektor „Produktions- und MINT-Berufe“ sind Berufssegmente wie Land-, Forst- und Gartenbauberufe (S11), Fertigungsberufe (S12), Fertigungstechnische Berufe (S13), Bau- und Ausbauberufe (S14) und IT- und naturwissenschaftliche Dienstleistungsberufe (S41) zusammengefasst. Der Berufssektor „personenbezogene Dienstleistungen“ beinhaltet Berufssegmente wie Lebensmittel- und Gastgewerbeberufe (S21), Medizinische und nicht-medizinische Gesundheitsberufe (S22) und Soziale und kulturelle Dienstleistungsberufe (S23). Berufssegmente wie Handelsberufe (S31), Berufe in Unternehmensführung und -organisation (S32), Unternehmensbezogene Dienstleistungsberufe sowie Sicherheitsberufe (S51), Verkehrs- und Logistikberufe (S53) und Reinigungsberufe (S53) gehören zu dem Berufssegment „kaufmännische und wirtschaftliche Dienstleistungsberufe“. Weitere Informationen sind im Glossar zu finden.

Die nachfolgend präsentierte Anzahl der sozialversicherungspflichtig Vollzeitbeschäftigten bezieht sich auf die Personen, für die Einkommensdaten vorliegen. Bei einer zu geringen Anzahl an Beschäftigten ist die Aussagekraft von Entgeltverteilungen eingeschränkt. Deshalb veröffentlicht die Statistik der Bundesagentur für Arbeit keine regionalisierten Daten zu Entgeltverteilungen, Medianentgelten und Beschäftigten im unteren Entgeltbereich bzw. bei Merkmalskombinationen mit weniger als 500 Beschäftigten. In diesen Fällen wurde der entsprechende Wert durch ein „X“ ersetzt.

Die durchschnittliche Lohnlücke zwischen Frauen und Männern bei sozialversicherungspflichtiger Vollzeitbeschäftigung in den „Produktions- und MINT-Berufen“, also den mathematisch-technischen Berufen, beträgt bei den Bewohnerinnen und Bewohnern des Vogelsbergkreises 17,9 Prozent und ist damit wesentlich größer als im Landesdurchschnitt (2,9 Prozent). Frauen verdienen in Vollzeit im Schnitt monatlich brutto 667 Euro weniger als Männer. Der Frauenanteil in diesem Berufssektor liegt mit 8,8 Prozent unter dem hessischen Durchschnitt (12,0 Prozent).

Mit 5,3 Prozent lässt sich bei den „personenbezogenen Dienstleistungsberufen“ im Vergleich der Berufssektoren die geringste Lohnlücke und eine Entwicklung Richtung Entgeltgleichheit feststellen. Die Lohnlücke liegt unter dem Landesdurchschnitt von 6,1 Prozent. Der Frauenanteil ist mit 61,4 Prozent deutlich größer als in den anderen Berufssektoren, ist aber vergleichbar mit dem Landesschnitt (61,2 Prozent). Mit Blick auf das durchschnittliche Bruttomonatsentgelt (Median) zeigt sich, dass dieses höher ist als bei den „kaufmännischen und wirtschaftlichen Dienstleistungsberufen“ oder bei den „Produktions- und MINT-Berufen“. Im Vergleich zum Landesschnitt ist das durchschnittliche Bruttomonatsentgelt (Median) von Frauen in „personenbezogenen Dienstleistungsberufen“ im Vogelsbergkreis dennoch etwas niedriger.

Mit 13,3 Prozent ist die Lohnlücke in den „kaufmännischen und wirtschaftlichen Dienstleistungsberufen“ fast doppelt so groß wie in Hessen insgesamt (6,9 Prozent). Frauen verdienen im Schnitt im Vogelsbergkreis brutto 495 Euro weniger als Männer. Dabei ist der Frauenanteil bei den Vollzeitbeschäftigten in „kaufmännischen und wirtschaftlichen Dienstleistungsberufen“ mit 35,5 Prozent im Vogelsbergkreis bzw. 38,3 Prozent in Hessen relativ groß.

Tabelle 4: Sozialversicherungspflichtig Vollzeitbeschäftigte ohne Auszubildende zum 31.12.2023, differenziert nach Berufssektoren und Regionen (Wohnort)

Berufssektor	Vogelsbergkreis						Hessen					
	Frauenanteil*		durchschnittliches Bruttomonatsentgelt (Median) in €		durchschnittliche Lohnlücke		Frauenanteil*		durchschnittliches Bruttomonatsentgelt (Median) in €		durchschnittliche Lohnlücke	
	in %	absolut	Männer	Frauen	in %	in €	in %	absolut	Männer	Frauen	in %	in €
Produktions- und MINT-Berufe	8,8	959	3.719	3.052	17,9	667	12,0	69.428	4.152	4.030	2,9	122
Personenbezogene Dienstleistungsberufe	61,4	2.602	3.735	3.537	5,3	198	61,2	166.920	3.804	3.571	6,1	233
Kaufmännische und wirtschaftliche Dienstleistungsberufe	35,5	3.692	3.718	3.223	13,3	495	38,3	308.271	4.226	3.934	6,9	292

Quelle: Bundesagentur für Arbeit, Beschäftigungsstatistik, IWAK eigene Berechnung und Darstellung

Anmerkung: *Die hier präsentierte Anzahl der sozialversicherungspflichtig Vollzeitbeschäftigten bezieht sich auf die Personen, für die die Einkommensdaten vorliegen. Da nicht für alle sozialversicherungspflichtig Vollzeitbeschäftigten Einkommensdaten vorliegen, weicht die Gesamtzahl der sozialversicherungspflichtig Vollzeitbeschäftigten von den hier präsentierten Zahlen ab.

Bei den „Produktions- und MINT-Berufen“, die basierend auf der KldB 2010 aus Berufssegmenten wie Land-, Forst- und Gartenbauberufe (S11), Fertigungsberufe (S12), Fertigungstechnische Berufe (S13), Bau- und Ausbauberufe (S14) und IT- und naturwissenschaftliche Dienstleistungsberufe (S41) bestehen, beträgt die Lohnlücke für die in Vollzeit sozialversicherungspflichtig Beschäftigten mit **(anerkanntem) Berufsabschluss** 18,6 Prozent. Dieser Wert liegt deutlich über dem Landesschnitt (10,9 Prozent). Frauen mit (anerkanntem) Berufsabschluss, die im Vogelsbergkreis leben, verdienen monatlich brutto 692 Euro weniger als ihre männlichen Kollegen. Der Frauenanteil bei den beruflich Qualifizierten liegt im Vogelsbergkreis mit 7,3 Prozent unter dem Landesschnitt von 8,9 Prozent. Zu den sozialversicherungspflichtig Vollzeitbeschäftigten **ohne Berufsabschluss** und mit **akademischem Abschluss**, die im Berufssektor „Produktions- und MINT-Berufe“ tätig sind, werden im Vogelsbergkreis nur wenige Einwohnerinnen gezählt, sodass eine Auskunft über ihre Bruttomonatsentgelte nicht möglich ist.

Tabelle 5: Sozialversicherungspflichtig Vollzeitbeschäftigte ohne Auszubildende im Berufssektor „Produktions- und MINT-Berufe“ zum 31.12.2023, differenziert nach Qualifikationsniveaus und Regionen (Wohnort)

Qualifikationsniveau	Vogelsbergkreis						Hessen					
	Frauenanteil*		durchschnittliches Bruttomonatsentgelt (Median) in €		durchschnittliche Lohnlücke		Frauenanteil*		durchschnittliches Bruttomonatsentgelt (Median) in €		durchschnittliche Lohnlücke	
	in %	absolut	Männer	Frauen	in %	in €	in %	absolut	Männer	Frauen	in %	in €
ohne Berufsabschluss	14,8	131	2.916	X	X	X	12,7	6.855	3.151	2.937	6,8	214
(anerkannter) Berufsabschluss	7,3	617	3.728	3.036	18,6	692	8,9	31.334	4.030	3.590	10,9	440
akademischer Abschluss	14,8	155	5.761	X	X	X	21,6	26.662	6.377	5.177	18,8	1.200

Quelle: Bundesagentur für Arbeit, Beschäftigungsstatistik, IWAK eigene Berechnung und Darstellung

Anmerkung: *Die hier präsentierte Anzahl der sozialversicherungspflichtig Vollzeitbeschäftigten bezieht sich auf die Personen, für die die Einkommensdaten vorliegen. Da nicht für alle sozialversicherungspflichtig Vollzeitbeschäftigten Einkommensdaten vorliegen, weicht die Gesamtzahl der sozialversicherungspflichtig Vollzeitbeschäftigten von den hier präsentierten Zahlen ab. Bei einer zu geringen Anzahl an Beschäftigten ist die Aussagekraft von Entgeltverteilungen eingeschränkt. Deshalb veröffentlicht die Statistik der Bundesagentur für Arbeit keine Daten zu Entgeltverteilungen, Medianentgelten und Beschäftigten im unteren Entgeltbereich in Regionen bzw. bei Merkmalskombinationen mit weniger als 500 Beschäftigten. In diesen Fällen wurde der entsprechende Wert durch ein „X“ ersetzt.

In den „**personenbezogenen Dienstleistungsberufen**“, die basierend auf der KldB 2010 aus Berufssegmenten wie Lebensmittel- und Gastgewerbeberufe (S21), Medizinische und nicht-medizinische Gesundheitsberufe (S22), Soziale und kulturelle Dienstleistungsberufe (S23) bestehen, zeigt sich bei den in Vollzeit sozialversicherungspflichtig beschäftigten Einwohnerinnen und Einwohnern mit (**anerkanntem**) **Berufsabschluss** mit einer durchschnittlichen Lohnlücke von 5,9 Prozent eine Entwicklung Richtung Entgeltgleichheit. Der Frauenanteil auf diesem Qualifikationsniveau ist mit 62,8 Prozent im Vogelsbergkreis hoch und liegt unter dem Landesschnitt von 66,2 Prozent. Zu den Beschäftigten **ohne Berufsabschluss** und mit **akademischem Berufsabschluss**, die in „personenbezogenen Dienstleistungsberufen“ arbeiten, werden im Vogelsbergkreis nur wenige Frauen und Männer gezählt, sodass eine Auskunft über ihre Bruttomonatsentgelte nicht möglich ist.

Tabelle 6: Sozialversicherungspflichtig Vollzeitbeschäftigte ohne Auszubildende im Berufssektor „personenbezogene Dienstleistungsberufe“ zum 31.12.2023, differenziert nach Qualifikationsniveaus und Regionen (Wohnort)

Qualifikationsniveau	Vogelsbergkreis						Hessen					
	Frauenanteil*		durchschnittliches Bruttomonatsentgelt (Median) in €		durchschnittliche Lohnlücke		Frauenanteil*		durchschnittliches Bruttomonatsentgelt (Median) in €		durchschnittliche Lohnlücke	
	in %	absolut	Männer	Frauen	in %	in €	in %	absolut	Männer	Frauen	in %	in €
ohne Berufsabschluss	56,8	176	X	X	X	X	52,0	12.983	2.666	2.730	- 2,4	-64
(anerkannter) Berufsabschluss	62,8	1.873	3.680	3.463	5,9	217	66,2	103.217	3.684	3.481	5,5	203
akademischer Abschluss	60,2	480	X	X	X	X	56,8	40.896	5.542	4.574	17,5	968

Quelle: Bundesagentur für Arbeit, Beschäftigungsstatistik, IWAK eigene Berechnung und Darstellung

Anmerkung: *Die hier präsentierte Anzahl der sozialversicherungspflichtig Vollzeitbeschäftigten bezieht sich auf die Personen, für die die Einkommensdaten vorliegen. Da nicht für alle sozialversicherungspflichtig Vollzeitbeschäftigten Einkommensdaten vorliegen, weicht die Gesamtzahl der sozialversicherungspflichtig Vollzeitbeschäftigten von den hier präsentierten Zahlen ab. Positiver Wert = Bruttomonatsentgelte von Frauen sind niedriger als jene von Männern; negativer Wert = Bruttomonatsentgelte von Frauen sind höher als jene von Männern. Bei einer zu geringen Anzahl an Beschäftigten ist die Aussagekraft von Entgeltverteilungen eingeschränkt. Deshalb veröffentlicht die Statistik der Bundesagentur für Arbeit keine Daten zu Entgeltverteilungen, Medianentgelten und Beschäftigten im unteren Entgeltbereich in Regionen bzw. bei Merkmalskombinationen mit weniger als 500 Beschäftigten. In diesen Fällen wurde der entsprechende Wert durch ein „X“ ersetzt.

In den „**kaufmännischen und wirtschaftlichen Dienstleistungsberufen**“, die basierend auf der KldB 2010 aus Berufssegmenten wie Handelsberufe (S31), Berufe in Unternehmensführung und -organisation (S32), Unternehmensbezogene Dienstleistungsberufe sowie Sicherheitsberufe (S51), Verkehrs- und Logistikberufe (S53) und Reinigungsberufe (S53) bestehen, zeigt sich für Vollzeitbeschäftigte mit **(anerkanntem) Berufsabschluss** eine durchschnittliche Lohnlücke von 13,4 Prozent. Frauen mit (anerkanntem) Berufsabschluss, die im Vogelsbergkreis wohnen, verdienen monatlich brutto 496 Euro weniger als Männer. Der Frauenanteil bei den beruflich Qualifizierten ist im Vogelsbergkreis mit 36,6 Prozent niedriger als im Landesschnitt (40,7 Prozent). Zu den sozialversicherungspflichtig Vollzeitbeschäftigten **ohne Berufsabschluss** und mit **akademischem Abschluss**, die im Berufssektor „kaufmännische und wirtschaftliche Dienstleistungen“ tätig sind, werden im Vogelsbergkreis nur wenige Einwohnerinnen gezählt, sodass eine Auskunft über ihre Bruttomonatsentgelte nicht möglich ist.

Tabelle 7: Sozialversicherungspflichtig Vollzeitbeschäftigte ohne Auszubildende im Berufssektor „kaufmännische und wirtschaftliche Dienstleistungsberufe“ zum 31.12.2023, differenziert nach Qualifikationsniveaus und Regionen (Wohnort)

Qualifikationsniveau	Vogelsbergkreis						Hessen					
	Frauenanteil*		durchschnittliches Bruttomonatsentgelt (Median) in €		durchschnittliche Lohnlücke		Frauenanteil*		durchschnittliches Bruttomonatsentgelt (Median) in €		durchschnittliche Lohnlücke	
	in %	absolut	Männer	Frauen	in %	in €	in %	absolut	Männer	Frauen	in %	in €
ohne Berufsabschluss	29,6	256	2.703	X	X	X	27,9	22.510	2.849	2.724	4,4	125
(anerkannter) Berufsabschluss	36,6	2.782	3.711	3.215	13,4	496	40,7	176.260	3.936	3.685	6,4	251
akademischer Abschluss	35,9	473	6.071	X	X	X	39,8	87.272	7.001	5.250	25,0	1.751

Quelle: Bundesagentur für Arbeit, Beschäftigungsstatistik, IWAK eigene Berechnung und Darstellung

Anmerkung: *Die hier präsentierte Anzahl der sozialversicherungspflichtig Vollzeitbeschäftigten bezieht sich auf die Personen, für die die Einkommensdaten vorliegen. Da nicht für alle sozialversicherungspflichtig Vollzeitbeschäftigten Einkommensdaten vorliegen, weicht die Gesamtzahl der sozialversicherungspflichtig Vollzeitbeschäftigten von den hier präsentierten Zahlen ab. Bei einer zu geringen Anzahl an Beschäftigten ist die Aussagekraft von Entgeltverteilungen eingeschränkt. Deshalb veröffentlicht die Statistik der Bundesagentur für Arbeit keine Daten zu Entgeltverteilungen, Medianentgelten und Beschäftigten im unteren Entgeltbereich in Regionen bzw. bei Merkmalskombinationen mit weniger als 500 Beschäftigten. In diesen Fällen wurde der entsprechende Wert durch ein „X“ ersetzt.

2. Rahmendaten zur Beschäftigung von Frauen und Männern im Vogelsbergkreis

Die Daten im vorangegangenen Teil beziehen sich ausschließlich auf Frauen und Männer in sozialversicherungspflichtiger **Vollzeitbeschäftigung**, die im Vogelsbergkreis leben. Dies entspricht 8.601 Frauen, die in Vollzeit sozialversicherungspflichtig beschäftigt sind. Darüber hinaus geht mit 10.791 Personen ein Großteil der Frauen einer **sozialversicherungspflichtigen Teilzeitbeschäftigung** nach. Zudem befinden sich noch weitere 2.659 Frauen, die im Kreis ansässig sind, in einer **ausschließlich geringfügigen Beschäftigung**, und 201 der Arbeitslosen im Rechtskreis SGB II sind **alleinerziehende Frauen**. Abweichungen zwischen der ausgewiesenen Gesamtsumme und der tatsächlichen Summe der Teilergebnisse sind aufgrund unterschiedlicher Merkmalstiefen, Auslassung von Kategorien und Rundungen möglich. Die **Auspendlerquote** ist bei Frauen niedriger als bei Männern. Dies zeigt, dass mehr Einwohner als Einwohnerinnen des Kreises ihr Einkommen außerhalb von dessen Grenzen erwirtschaften. Die Auspendlerquote ergibt sich auf Basis der sozialversicherungspflichtig Beschäftigten am Wohnort.

Tabelle 8: Zahl der sozialversicherungspflichtigen Beschäftigten* zum 31.12.2023 im Vogelsbergkreis (Wohnort), differenziert nach Geschlecht und Staatsangehörigkeit

sozialversicherungspflichtig Beschäftigte	Insgesamt			Männer			Frauen		
	Gesamt	deutsch	ausländisch	Gesamt	deutsch	ausländisch	Gesamt	deutsch	ausländisch
Gesamt	41.876	38.330	3.546	22.484	20.240	2.244	19.392	18.090	1.302
Vollzeit	28.994	26.434	2.560	20.393	18.475	1.918	8.601	7.959	642
ohne Berufsabschluss	4.418	3.613	805	2.939	2.331	608	1.479	1.282	197
(anerkannter) Berufsabschluss	19.673	18.763	910	14.131	13.434	697	5.542	5.329	213
akademischer Abschluss	3.210	2.981	229	2.052	1.932	120	1.158	1.049	109
Teilzeit	12.882	11.896	986	2.091	1.765	326	10.791	10.131	660
ohne Berufsabschluss	1.307	1.040	267	379	276	103	928	764	164
(anerkannter) Berufsabschluss	9.388	9.041	347	1.192	1.106	86	8.196	7.935	261
akademischer Abschluss	1.390	1.288	102	294	277	17	1.096	1.011	85

Quelle: Bundesagentur für Arbeit, Beschäftigungs- und Arbeitsmarktstatistik, IWAK eigene Berechnung und Darstellung

Anmerkung: *Sozialversicherungspflichtig Beschäftigte sind inkl. Auszubildende und im Alter von 15 bis unter 65 Jahren. Abweichungen zwischen ausgewiesener Gesamtsumme und tatsächlicher Summe der Teilergebnisse sind aufgrund unterschiedlicher Merkmalstiefen, Auslassung von Kategorien und Rundungen möglich.

Tabelle 9: Zahl der geringfügig Beschäftigten* zum 31.12.2023 im Vogelsbergkreis (Wohnort), differenziert nach Geschlecht und Staatsangehörigkeit

geringfügig Beschäftigte	Insgesamt			Männer			Frauen		
	Gesamt	deutsch	ausländisch	Gesamt	deutsch	ausländisch	Gesamt	deutsch	ausländisch
Gesamt	8.375	7.529	846	3.403	3.006	397	4.972	4.523	449
ausschließlich geringfügig Beschäftigte	4.053	3.611	442	1.394	1.236	158	2.659	2.375	284
im Nebenjob	4.322	3.918	404	2.009	1.770	239	2.313	2.148	165

Quelle: Bundesagentur für Arbeit, Beschäftigungs- und Arbeitsmarktstatistik, IWAK eigene Berechnung und Darstellung

Anmerkung: *Geringfügig Beschäftigte sind im Alter von 15 bis unter 65 Jahren. Abweichungen zwischen ausgewiesener Gesamtsumme und tatsächlicher Summe der Teilergebnisse sind aufgrund unterschiedlicher Merkmalstiefen, Auslassung von Kategorien und Rundungen möglich.

Tabelle 10: Zahl der sozialversicherungspflichtig beschäftigten Pendlerinnen und Pendler* sowie deren Quote zum 30.06.2023 im Vogelsbergkreis, differenziert nach Geschlecht und Staatsangehörigkeit

sozialversicherungspflichtig beschäftigte Pendlerinnen und Pendler	Insgesamt			Männer			Frauen		
	Gesamt	deutsch	ausländisch	Gesamt	deutsch	ausländisch	Gesamt	deutsch	ausländisch
Einpendlerinnen und Einpendler	9.694	8.587	1.107	5.902	5.144	758	3.792	3.443	349
Auspendlerinnen und Auspendler	18.773	17.301	1.472	11.107	10.110	997	7.666	7.191	475
Einpendler-Quote**	29,0	28,4	35,0	33,4	32,9	38,0	24,1	23,6	29,8
Auspendler-Quote**	44,2	44,4	41,7	48,6	49,0	44,7	39,1	39,2	36,6

Quelle: Bundesagentur für Arbeit, Beschäftigungs- und Arbeitsmarktstatistik, IWAK eigene Berechnung und Darstellung

Anmerkung: *Sozialversicherungspflichtig beschäftigte Pendlerinnen und Pendler sind inkl. Auszubildende und im Alter von 15 bis unter 65 Jahren. Abweichungen zwischen ausgewiesener Gesamtsumme und tatsächlicher Summe der Teilergebnisse sind aufgrund unterschiedlicher Merkmalstiefen, Auslassung von Kategorien und Rundungen möglich. **Basis der Quote sind sozialversicherungspflichtig Beschäftigte am Wohnort.

Tabelle 11: Durchschnittliche Zahl der Arbeitslosen im Jahr 2023 im Vogelsbergkreis (Wohnort), differenziert nach Geschlecht und Staatsangehörigkeit

Arbeitslose	Insgesamt			Männer			Frauen		
	Gesamt	deutsch	ausländisch	Gesamt	deutsch	ausländisch	Gesamt	deutsch	ausländisch
Gesamt	2.515	1.603	911	1.362	939	423	1.153	664	489
im Rechtskreis SGB III	923	805	118	524	451	73	399	354	46
im Rechtskreis SGB II	1.591	799	793	838	488	350	754	311	443
davon Alleinerziehende	222	94	128	21	15	6	201	79	122

Quelle: Bundesagentur für Arbeit, Beschäftigungs- und Arbeitsmarktstatistik, IWAK eigene Berechnung und Darstellung

Anmerkung: Jahresdurchschnitt der Arbeitslosen ist ausgewiesen.

Im Vogelsbergkreis zeigt sich bei den Einwohnerinnen und Einwohnern, die im Jahr 2023 in sozialversicherungspflichtiger Vollzeitbeschäftigung tätig sind, eine durchschnittliche Lohnlücke von 10,9 Prozent. Im Vergleich zum Vorjahr 2022 ist die Lohnlücke um 1,9 Prozentpunkte kleiner geworden. Allerdings ist die Lohnlücke mit 10,9 Prozent im Jahr 2023 größer als im hessischen Durchschnitt (8,0 Prozent) (vgl. Tabellen 1 und 2).

Die durchschnittliche Lohnlücke bei Einwohnerinnen und Einwohnern des Vogelsbergkreises mit akademischem Abschluss ist mit 26,6 Prozent im Vergleich der Qualifikationsniveaus am größten. Sie liegt jedoch unter dem hessischen Schnitt von 23,6 Prozent. Je niedriger das Qualifikationsniveau von Beschäftigten ist, desto geringer fällt die Entgeltlücke aus. Bei Beschäftigten ohne Berufsabschluss beträgt diese im Vogelsbergkreis 6,9 Prozent (vgl. Tabelle 3).

Im Vergleich verschiedener Berufssektoren variieren die Lohnlücken deutlich. Sie liegen zwischen 5,3 Prozent in den „personenbezogenen Dienstleistungsberufen“, 13,3 Prozent bei den „kaufmännischen und wirtschaftlichen Dienstleistungsberufen und 17,9 Prozent in den „Produktions- und MINT-Berufen“. Die Einwohnerinnen des Vogelsbergkreises können in den „personenbezogenen Dienstleistungsberufen“ am meisten verdienen (vgl. Tabelle 4).

Die Daten von sozialversicherungspflichtig beschäftigten Frauen am Wohnort zeigen, dass weniger als die Hälfte von diesen in Vollzeit erwerbstätig sind. Der hohe Anteil der Frauen, die einer sozialversicherungspflichtigen Teilzeitbeschäftigung nachgehen oder geringfügig beschäftigt sind, zeigt, dass noch brachliegende Beschäftigungspotenziale bei den Einwohnerinnen des Vogelsbergkreises vorhanden sind. Diese noch besser zu erschließen, kann einen wichtigen Beitrag dazu leisten, die Lohnlücken zu verringern (vgl. Tabellen 8 und 9).

3. Lohnlücken bei den Betrieben im Vogelsbergkreis

Die Daten in diesem Teil beziehen sich ausschließlich auf die Beschäftigungssituation in Betrieben, die ihre Standorte im Vogelsbergkreis haben. Die Daten über die dort in sozialversicherungspflichtiger Vollzeit Beschäftigten schließen auch Einpendlerinnen und Einpendler aus anderen Kreisen und kreisfreien Städten ein.

Die Stellen für sozialversicherungspflichtig Vollzeitbeschäftigte im Vogelsbergkreis lassen sich nach **vier hierarchisch aufgebauten Anforderungsniveaus** unterscheiden:

- Helferniveau (keine oder eine einjährige Ausbildung vorausgesetzt)
- Fachkraftniveau (mindestens eine zweijährige Berufsausbildung oder einen berufsqualifizierenden Abschluss einer Berufsfach- oder einer Kollegschule vorausgesetzt)
- Spezialistenniveau (eine Meister- oder Technikerausbildung bzw. ein weiterführender Fachschul- oder Bachelorabschluss, kaufmännische Fortbildungen und ähnliche Weiterbildungen vorausgesetzt)
- Expertenniveau (ein mindestens vierjähriges abgeschlossenes Hochschulstudium vorausgesetzt)

Je höher das Anforderungsniveau einer Stelle ist, desto anspruchsvoller und komplexer sind die zu erfüllenden Aufgaben und desto höher sind im Schnitt die durchschnittlichen Bruttomonatsentgelte.

Die nachfolgend präsentierte Anzahl der sozialversicherungspflichtig Vollzeitbeschäftigten bezieht sich auf die Personen, für die Einkommensdaten vorliegen. Da nicht für alle sozialversicherungspflichtig Vollzeitbeschäftigten Einkommensdaten vorliegen, weicht die Gesamtzahl der sozialversicherungspflichtig Vollzeitbeschäftigten von den hier präsentierten Zahlen ab. Bei einer zu geringen Anzahl an Beschäftigten ist die Aussagekraft von Entgeltverteilungen eingeschränkt. Deshalb veröffentlicht die Statistik der Bundesagentur für Arbeit keine regionalisierten Daten zu Entgeltverteilungen, Medianentgelten und Beschäftigten im unteren Entgeltbereich bzw. bei Merkmalskombinationen mit weniger als 500 Beschäftigten. In diesen Fällen wird der entsprechende Wert durch ein „X“ ersetzt.

Die durchschnittlichen Lohnlücken variieren bei den Betrieben im Vogelsbergkreis zwischen den **vier Anforderungsniveaus der Stellen** deutlich. Die geringsten Lücken zeigen sich im Vogelsbergkreis im Jahr 2023 beim Anforderungsniveau **Fachkraft**. Hier beträgt die durchschnittliche Lohnlücke 7,3 Prozent. Damit zeichnet sich auf diesem Anforderungsniveau zwischen den in sozialversicherungspflichtiger Vollzeit beschäftigten Frauen und Männern in den Betrieben im Vogelsbergkreis eine Entwicklung Richtung Entgeltgleichheit ab. Die größte durchschnittliche Lohnlücke mit 21,4 Prozent kann im Vogelsbergkreis beim Anforderungsniveau **Spezialist** identifiziert werden, die über der landesdurchschnittlichen Lohnlücke liegt (18,7 Prozent). Auch bei den Anforderungsniveaus **Helfer** und **Experte** sind die durchschnittlichen Lohnlücken mit 13,0 bzw. 17,9 Prozent groß. Beim Anforderungsniveau Helfer ist die Lohnlücke im Vogelsbergkreis im Vergleich zum Landesschnitt (7,0 Prozent) höher. Beim Anforderungsniveau Experte hingegen, ist die Lohnlücke im Vogelsbergkreis im Vergleich zum Landesschnitt (19,9 Prozent) niedriger. Frauen, die in den Betrieben im Vogelsbergkreis auf Spezialisten- bzw. Expertenniveau arbeiten, verdienen im Schnitt monatlich brutto 976 Euro bzw. 1.022 Euro weniger als Männer, die auf denselben Anforderungsniveaus tätig sind.

Tabelle 12: Sozialversicherungspflichtig Vollzeitbeschäftigte ohne Auszubildende zum 31.12.2023, differenziert nach Anforderungsniveaus von Stellen und Regionen (Arbeitsort)

Anforderungsniveau	Vogelsbergkreis						Hessen					
	Frauenanteil*		durchschnittliches Bruttomonatsentgelt (Median) in €		durchschnittliche Lohnlücke		Frauenanteil*		durchschnittliches Bruttomonatsentgelt (Median) in €		durchschnittliche Lohnlücke	
	in %	absolut	Männer	Frauen	in %	in €	in %	absolut	Männer	Frauen	in %	in €
Helfer	29,1	832	2.856	2.484	13,0	372	30,4	63.930	2.783	2.589	7,0	194
Fachkraft	28,1	3.319	3.471	3.217	7,3	254	34,0	310.391	3.770	3.639	3,5	131
Spezialist	27,2	697	4.560	3.584	21,4	976	31,8	99.656	5.543	4.504	18,7	1.039
Experte	30,1	521	5.710	4.688	17,9	1.022	30,4	100.107	6.778	5.427	19,9	1.351

Quelle: Bundesagentur für Arbeit, Beschäftigungsstatistik, IWAK eigene Berechnung und Darstellung

Anmerkung: *Die hier präsentierte Anzahl der sozialversicherungspflichtig Vollzeitbeschäftigten bezieht sich auf die Personen, für die die Einkommensdaten vorliegen. Da nicht für alle sozialversicherungspflichtig Vollzeitbeschäftigten Einkommensdaten vorliegen, weicht die Gesamtzahl der sozialversicherungspflichtig Vollzeitbeschäftigten von den hier präsentierten Zahlen ab.

Hinsichtlich der Stellen für Beschäftigte mit „Produktions- und MINT-Berufen“, die basierend auf der KldB 2010 aus Berufssegmenten wie Land-, Forst- und Gartenbauberufe (S11), Fertigungsberufe (S12), Fertigungstechnische Berufe (S13), Bau- und Ausbauberufe (S14) und IT- und naturwissenschaftlichen Dienstleistungsberufe (S41) bestehen, lässt sich keine Auskunft über die Bruttomonatsentgelte bzw. über die Lohnlücken treffen, da in diesem Sektor auf allen Anforderungsniveaus nur wenige Frauen beschäftigt sind.

Tabelle 13: Sozialversicherungspflichtig Vollzeitbeschäftigte ohne Auszubildende im Berufssektor „Produktions- und MINT-Berufe“ zum 31.12.2023, differenziert nach Anforderungsniveaus von Stellen und Regionen (Arbeitsort)

Anforderungsniveau	Vogelsbergkreis						Hessen					
	Frauenanteil*		durchschnittliches Bruttomonatsentgelt (Median) in €		durchschnittliche Lohnlücke		Frauenanteil*		durchschnittliches Bruttomonatsentgelt (Median) in €		durchschnittliche Lohnlücke	
	in %	absolut	Männer	Frauen	in %	in €	in %	absolut	Männer	Frauen	in %	in €
Helfer	16,1	223	2.947	X	X	X	14,4	10.868	2.896	2.699	6,8	197
Fachkraft	5,8	302	3.480	X	X	X	8,7	26.926	3.844	3.656	4,9	188
Spezialist	9,8	109	4.576	X	X	X	13,6	15.377	5.417	4.987	7,9	430
Experte	13,0	70	X	X	X	X	18,1	20.060	6.534	5.255	19,6	1.279

Quelle: Bundesagentur für Arbeit, Beschäftigungsstatistik, IWAK eigene Berechnung und Darstellung

Anmerkung: *Die hier präsentierte Anzahl der sozialversicherungspflichtig Vollzeitbeschäftigten bezieht sich auf die Personen, für die die Einkommensdaten vorliegen. Da nicht für alle sozialversicherungspflichtig Vollzeitbeschäftigten Einkommensdaten vorliegen, weicht die Gesamtzahl der sozialversicherungspflichtig Vollzeitbeschäftigten von den hier präsentierten Zahlen ab. Bei einer zu geringen Anzahl an Beschäftigten ist die Aussagekraft von Entgeltverteilungen eingeschränkt. Deshalb veröffentlicht die Statistik der Bundesagentur für Arbeit keine Daten zu Entgeltverteilungen, Medianentgelten und Beschäftigten im unteren Entgeltbereich in Regionen bzw. bei Merkmalskombinationen mit weniger als 500 Beschäftigten. In diesen Fällen wurde der entsprechende Wert durch ein „X“ ersetzt.

Hinsichtlich der Stellen für Beschäftigte mit Berufen in den „**personenbezogenen Dienstleistungen**“, die basierend auf der KldB 2010 aus Berufssegmenten wie Lebensmittel- und Gastgewerbeberufe (S21), Medizinische und nicht-medizinischen Gesundheitsberufe (S22) und Soziale und kulturelle Dienstleistungsberufe (S23) zusammengesetzt sind, zeigt sich auf dem Anforderungsniveau **Fachkraft** im Vogelsbergkreis eine durchschnittliche Lohnlücke von 1,1 Prozent. Entgeltgleichheit ist auf diesem Anforderungsniveau nahezu erreicht. Für die anderen Anforderungsniveaus lässt sich keine Auskunft über die Bruttomonatsentgelte bzw. über die Lohnlücken treffen, da in diesem Sektor nur wenige Frauen auf Helfer-, Spezialisten- oder Expertenniveau beschäftigt sind.

Tabelle 14: Sozialversicherungspflichtig Vollzeitbeschäftigte ohne Auszubildende im Berufssektor „personenbezogene Dienstleistungsberufe“ zum 31.12.2023, differenziert nach Anforderungsniveaus von Stellen und Regionen (Arbeitsort)

Anforderungsniveau	Vogelsbergkreis						Hessen					
	Frauenanteil*		durchschnittliches Bruttomonatsentgelt (Median) in €		durchschnittliche Lohnlücke		Frauenanteil*		durchschnittliches Bruttomonatsentgelt (Median) in €		durchschnittliche Lohnlücke	
	in %	absolut	Männer	Frauen	in %	in €	in %	absolut	Männer	Frauen	in %	in €
Helfer	64,4	324	X	X	X	X	60,5	25.434	2.661	2.739	-2,9	-78
Fachkraft	63,2	1.118	3.521	3.482	1,1	39	66,2	87.408	3.468	3.466	0,1	2
Spezialist	55,8	260	X	X	X	X	59,6	22.782	4.038	3.725	7,8	313
Experte	52,3	298	X	X	X	X	52,3	33.007	5.715	4.982	12,8	733

Quelle: Bundesagentur für Arbeit, Beschäftigungsstatistik, IWAK eigene Berechnung und Darstellung

Anmerkung: *Die hier präsentierte Anzahl der sozialversicherungspflichtig Vollzeitbeschäftigten bezieht sich auf die Personen, für die die Einkommensdaten vorliegen. Positiver Wert = Bruttomonatsentgelte von Frauen sind niedriger als jene von Männern; negativer Wert = Bruttomonatsentgelte von Frauen sind höher als jene von Männern. Da nicht für alle sozialversicherungspflichtig Vollzeitbeschäftigten Einkommensdaten vorliegen, weicht die Gesamtzahl der sozialversicherungspflichtig Vollzeitbeschäftigten von den hier präsentierten Zahlen ab. Bei einer zu geringen Anzahl an Beschäftigten ist die Aussagekraft von Entgeltverteilungen eingeschränkt. Deshalb veröffentlicht die Statistik der Bundesagentur für Arbeit keine Daten zu Entgeltverteilungen, Medianentgelten und Beschäftigten im unteren Entgeltbereich in Regionen bzw. bei Merkmalskombinationen mit weniger als 500 Beschäftigten. In diesen Fällen wurde der entsprechende Wert durch ein „X“ ersetzt.

Bei den Stellen für Beschäftigte mit „**kaufmännischen und wirtschaftlichen Dienstleistungsberufen**“, die basierend auf der KldB 2010 aus Berufssegmenten wie Handelsberufe (S31), Berufe in Unternehmensführung und -organisation (S32), Unternehmensbezogene Dienstleistungsberufe sowie Sicherheitsberufe (S51), Verkehrs- und Logistikberufe (S53) und Reinigungsberufe (S53) bestehen, zeichnet sich für das Anforderungsniveau **Fachkraft** mit einer durchschnittlichen Lohnlücke von 8,6 Prozent eine Entwicklung Richtung Entgeltgleichheit ab. Die Lohnlücke liegt deutlich über dem hessischen Durchschnitt (0,1 Prozent). Für die anderen Anforderungsniveaus lässt sich keine Auskunft über die Bruttomonatsentgelte bzw. über die Lohnlücken treffen, da in diesem Sektor nur wenige Frauen auf Helfer-, Spezialisten- oder Expertenniveau beschäftigt sind.

Tabelle 15: Sozialversicherungspflichtig Vollzeitbeschäftigte ohne Auszubildende im Berufssektor „kaufmännische und wirtschaftliche Dienstleistungsberufe“ zum 31.12.2023, differenziert nach Anforderungsniveaus von Stellen und Regionen (Arbeitsort)

Anforderungsniveau	Vogelsbergkreis						Hessen					
	Frauenanteil*		durchschnittliches Bruttomonatsentgelt (Median) in €		durchschnittliche Lohnlücke		Frauenanteil*		durchschnittliches Bruttomonatsentgelt # (Median) in €		durchschnittliche Lohnlücke	
	in %	absolut	Männer	Frauen	in %	in €	in %	absolut	Männer	Frauen	in %	in €
Helfer	29,3	285	2.684	X	X	X	29,8	27.628	2.717	2.413	11,2	304
Fachkraft	39,2	1.899	3.445	3.149	8,6	296	41,7	196.057	3.721	3.719	0,1	2
Spezialist	33,2	328	4.764	X	X	X	38,0	61.497	5.999	4.777	20,4	1.222
Experte	24,5	153	X	X	X	X	30,4	47.040	7.222	5.931	17,9	1.291

Quelle: Bundesagentur für Arbeit, Beschäftigungsstatistik, IWAK eigene Berechnung und Darstellung

Anmerkung: *Die hier präsentierte Anzahl der sozialversicherungspflichtig Vollzeitbeschäftigten bezieht sich auf die Personen, für die die Einkommensdaten vorliegen. Da nicht für alle sozialversicherungspflichtig Vollzeitbeschäftigten Einkommensdaten vorliegen, weicht die Gesamtzahl der sozialversicherungspflichtig Vollzeitbeschäftigten von den hier präsentierten Zahlen ab. Bei einer zu geringen Anzahl an Beschäftigten ist die Aussagekraft von Entgeltverteilungen eingeschränkt. Deshalb veröffentlicht die Statistik der Bundesagentur für Arbeit keine Daten zu Entgeltverteilungen, Medianentgelten und Beschäftigten im unteren Entgeltbereich in Regionen bzw. bei Merkmalskombinationen mit weniger als 500 Beschäftigten. In diesen Fällen wurde der entsprechende Wert durch ein „X“ ersetzt.

4. Sozialversicherungspflichtig Vollzeitbeschäftigte im unteren Entgeltbereich

Im Jahr 2023 arbeiten in den Betrieben des Vogelsbergkreises 3.215 Frauen und Männer in sozialversicherungspflichtiger Vollzeitbeschäftigung, die weniger als zwei Drittel des durchschnittlichen Bruttomonatsentgelts (Median) aller sozialversicherungspflichtigen Vollzeitbeschäftigten im Kreis verdienen. Sie gehören damit zu den **Beschäftigten im unteren Entgeltbereich und umfassen 16,9 Prozent aller sozialversicherungspflichtigen Vollzeitbeschäftigten im Vogelsbergkreis**. Der Anteil fällt deutlich höher aus als im hessischen Durchschnitt (13,1 Prozent). Bei den **Männern** gehören im Vogelsbergkreis **13,2 Prozent**, bei den **Frauen 26,3 Prozent** zu den Beschäftigten in sozialversicherungspflichtiger Vollzeit im unteren Entgeltbereich.

Tabelle 16: Sozialversicherungspflichtig Vollzeitbeschäftigte im unteren Entgeltbereich* zum 31.12.2023, differenziert nach Geschlecht und Regionen (Arbeitsort)

Region	sozialversicherungspflichtig Beschäftigte (SvB) in Vollzeit (VZ) ohne Auszubildende am Arbeitsort insgesamt	davon im unteren Entgeltbereich					
		gesamt	Anteil SvB in VZ	Männer	Anteil SvB-Männern in VZ	Frauen	Anteil SvB-Frauen in VZ
	absolut	absolut	in %	absolut	in %	absolut	in %
Vogelsbergkreis	18.976	3.215	16,9	1.801	13,2	1.414	26,3
Hessen	1.766.092	230.659	13,1	132.773	11,1	97.886	17,1

Quelle: Bundesagentur für Arbeit, Beschäftigungsstatistik, IWAK eigene Berechnung und Darstellung

Anmerkung: *In Anlehnung an die „Organisation for Economic Co-operation and Development (OECD)“ gelten als Beschäftigte des unteren Entgeltbereichs Personen, die als sozialversicherungspflichtig Vollzeitbeschäftigte weniger als 2/3 des Medianentgelts aller sozialversicherungspflichtig Vollzeitbeschäftigten erzielen. Dies ist die Schwelle des unteren Entgeltbereichs. Diese lag in Westdeutschland im Jahr 2023 bei 2.598 EUR.

Im Jahr 2021 arbeiten in den Betrieben des Vogelsbergkreises 3.782 Frauen und Männer in sozialversicherungspflichtiger Vollzeitbeschäftigung, die weniger als zwei Drittel des durchschnittlichen Bruttomonatsentgelts (Median) aller sozialversicherungspflichtigen Vollzeitbeschäftigten im Vogelsbergkreis verdienen. Sie gehören damit zu den **Beschäftigten im unteren Entgeltbereich und umfassen 19,8 Prozent aller sozialversicherungspflichtig Vollzeitbeschäftigten im Vogelsbergkreis**. Der Anteil fällt mit 19,8 Prozent höher aus als im hessischen Durchschnitt (15,2 Prozent). Im Vogelsbergkreis gehören von den **Männern 15,0 Prozent** und von den **Frauen 32,0 Prozent** zu den Beschäftigten in sozialversicherungspflichtiger Vollzeit im unteren Entgeltbereich.

Tabelle 17: Sozialversicherungspflichtig Vollzeitbeschäftigte im unteren Entgeltbereich* zum 31.12.2021, differenziert nach Geschlecht und Regionen (Arbeitsort)

Region	sozialversicherungspflichtig Beschäftigte (SvB) in Vollzeit (VZ) ohne Auszubildende am Arbeitsort insgesamt	davon im unteren Entgeltbereich					
		gesamt	Anteil SvB in VZ	Männer	Anteil SvB-Männern in VZ	Frauen	Anteil SvB-Frauen in VZ
Vogelsbergkreis	19.109	3.782	19,8	2.061	15,0	1.721	32,0
Hessen	1.730.623	262.837	15,2	152.004	13,0	110.833	19,9

Quelle: Bundesagentur für Arbeit, Beschäftigungsstatistik, IWAK eigene Berechnung und Darstellung

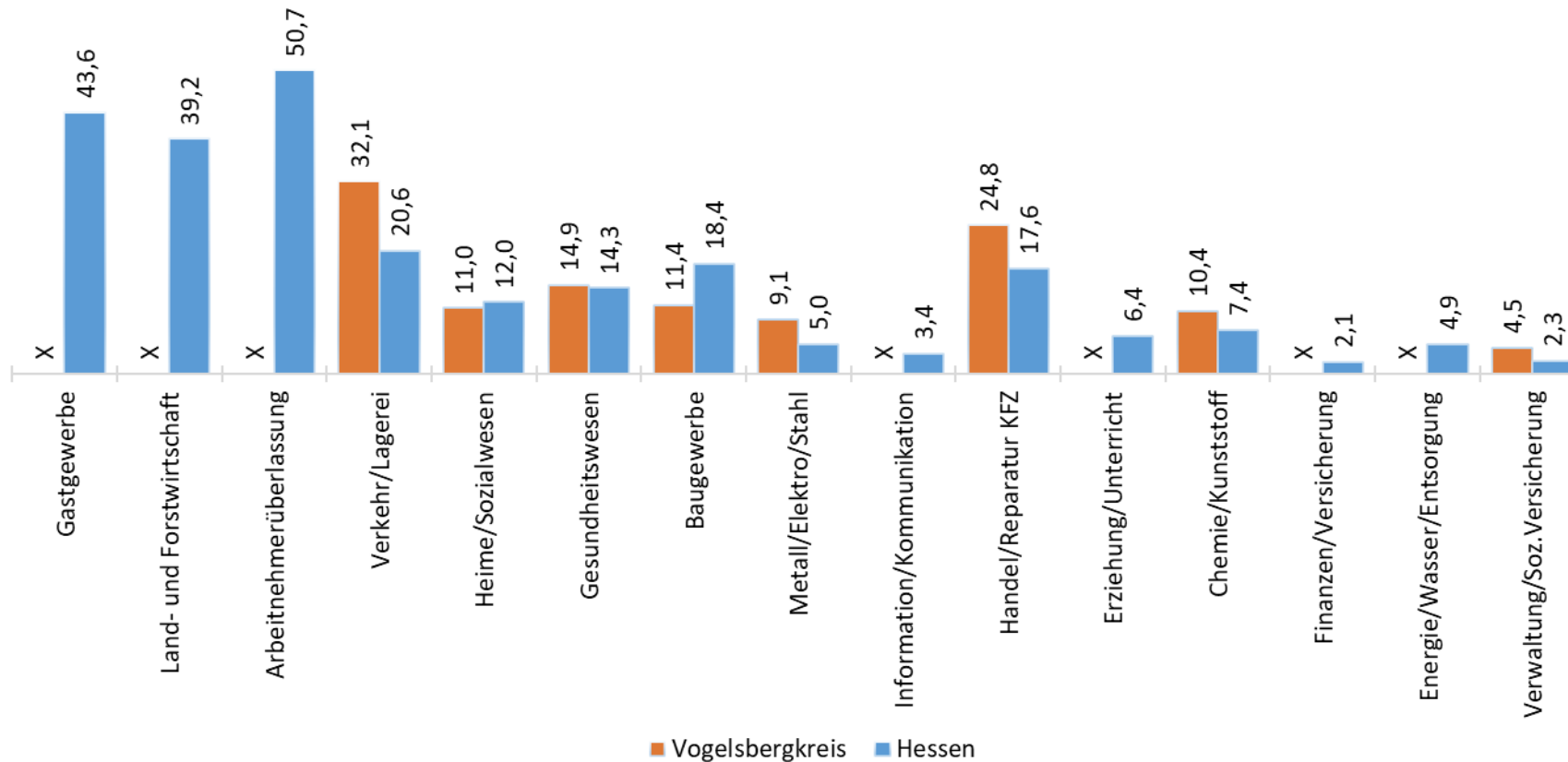
Anmerkung: *In Anlehnung an die „Organisation for Economic Co-operation and Development (OECD)“ gelten als Beschäftigte des unteren Entgeltbereichs Personen, die als sozialversicherungspflichtig Vollzeitbeschäftigte weniger als 2/3 des Medianentgelts aller sozialversicherungspflichtig Vollzeitbeschäftigten erzielen. Dies ist die Schwelle des unteren Entgeltbereichs. Diese lag in Westdeutschland im Jahr 2021 bei 2.417 EUR.

Die Anteile von Frauen und Männern im unteren Entgeltbereich haben sich im Jahr 2023 im Vergleich zum Jahr 2021 im Vogelsbergkreis und im Landesschnitt verringert.

Die prozentualen Anteile der sozialversicherungspflichtig Vollzeitbeschäftigten im unteren Entgeltbereich im Vogelsbergkreis im Jahr 2023 variieren im Branchenvergleich stark. Während im **Verkehrs- und Logistiksektor** knapp ein Drittel der sozialversicherungspflichtig Vollzeitbeschäftigten zum unteren Entgeltbereich zählen, sind die Anteile in der **öffentlichen Verwaltung** eher gering. Circa ein Viertel der Vollzeitbeschäftigten in der **Handel- und KFZ-Branche** gehören zum unteren Entgeltbereich. Im **Gesundheitswesen** trifft dies auf rund 15 Prozent der Beschäftigten in sozialversicherungspflichtiger Vollzeit zu, in der **Altenpflege** (Heime/Sozialwesen) und im **Baugewerbe** sind es jeweils rund 11 Prozent.

Im Vogelsbergkreis sind die Anteile der Beschäftigten im unteren Entgeltbereich in nahezu sämtlichen Wirtschaftszweigen höher als im hessischen Durchschnitt. Zu den Ausnahmen zählen Bereiche die Altenpflege (Heime/Sozialwesen) und das Baugewerbe.

Abbildung 1: Anteile von sozialversicherungspflichtigen Vollzeitbeschäftigten im unteren Entgeltbereich* zum 31.12.2023, differenziert nach Wirtschaftszweigen und Regionen (Arbeitsort), Angaben in Prozent



Quelle: Bundesagentur für Arbeit, Beschäftigungsstatistik, IWAK eigene Berechnung und Darstellung

Anmerkung: *In Anlehnung an die „Organisation for Economic Co-operation and Development (OECD)“ gelten als Beschäftigte des unteren Entgeltbereichs Personen, die als sozialversicherungspflichtig Vollzeitbeschäftigte weniger als 2/3 des Medianentgelts aller sozialversicherungspflichtig Vollzeitbeschäftigten erzielen. Dies ist die Schwelle des unteren Entgeltbereichs. Diese lag in Westdeutschland im Jahr 2023 bei 2.598 EUR. Bei einer zu geringen Anzahl an Beschäftigten ist die Aussagekraft von Entgeltverteilungen eingeschränkt. Deshalb veröffentlicht die Statistik der Bundesagentur für Arbeit keine Daten zu Entgeltverteilungen, Medianentgelten und Beschäftigten im unteren Entgeltbereich in Regionen bzw. bei Merkmalskombinationen mit weniger als 500 Beschäftigten. In diesen Fällen wurde der entsprechende Wert durch ein „X“ ersetzt.

5. Zukünftige Entwicklungen des Arbeitsmarkts im Vogelsbergkreis

Im Rahmen der Hessischen Fachkräfteinitiative „Zukunftsgerecht und regional“ wurden im Jahr 2024 für jede kreisfreie Stadt und jeden Kreis in Hessen Berufsprognosen erstellt.

Diese Prognosen zeigen, dass im Vogelsbergkreis zwischen 2023 und 2030 insgesamt 6.480 Fachkräfte fehlen werden (Tabelle 18). Dabei handelt es sich um 5.770 Beschäftigte mit einem (anerkannten) Berufsabschluss und 710 Beschäftigte mit einem (anerkannten) Studienabschluss. Darüber hinaus wird die Lage für Arbeitskräfte ohne einen (anerkannten) Berufs- oder Studienabschluss prognostiziert. Für diese Gruppe wird im Vogelsbergkreis eine Lücke von 610 Personen erwartet.

Tabelle 18: Prognose - Anzahl der fehlenden Fach- und Arbeitskräfte im Vogelsbergkreis bis zum Jahr 2030, differenziert nach Qualifikationsniveau

Qualifikationsniveau	Größe der Lücken und Überhänge zwischen 2023 und 2030*
mit (anerkanntem) Studienabschluss	-710
mit (anerkanntem) Berufsabschluss	-5.770
ohne (anerkannten) Berufs- oder Studienabschluss	-610

Quelle: Prognoseergebnisse für den Zeitraum 2023 bis 2030 aus dem Prognosenbericht, https://www.hessische-berufsprognosen.de/wp-content/uploads/2024/11/20241120_Vogelsbergkreis_Regionaldossier-final.pdf

Anmerkung: *Negative Werte (-) entsprechen einem Mangel an Fach- und Arbeitskräften in der jeweiligen Berufsgruppe, während positive Werte (+) einen Überhang bedeuten.

Die Prognosen zur Lage der Fach- und Arbeitskräfte können für den Vogelsbergkreis auch für verschiedene Berufsgruppen dargestellt werden. Hierbei zeigt sich großer Mangel in der Berufsgruppe **Gesundheits- und Krankenpflege, Rettungsdienst und Geburtshilfe** (340 fehlende Beschäftigte) sowie in der Berufsgruppe **Erziehung, Sozialarbeit und Heilerziehungspflege** (400 fehlende Beschäftigte). Dabei wird die Nachfrage nicht nur durch die Nachbesetzungsbedarfe aufgrund von Altersaustritten bestimmt, sondern auch durch Mehrbedarfe nach diesen Dienstleistungen aufgrund einer älter werdenden Gesellschaft mit pflegerischen Versorgungsnotwendigkeiten sowie einem steigenden Bedarf an Kinderbetreuung aufgrund der zunehmenden Teilhabe von Familienmitgliedern und insbesondere von Frauen am Erwerbsleben.

Nicht nur in den pflegerischen und erzieherischen Berufen ist der Mangel hoch, auch das Handwerk ist besonders stark vom demografischen Wandel betroffen ist. So entstehen dort in Zukunft ebenfalls große Lücken an Fach- und teilweise an Arbeitskräften. Dies gilt auch für den Vogelsbergkreis. Hier wird für die **Gebäude- und versorgungstechnischen Berufe** ein Mangel von 260 fehlenden Fach- und Arbeitskräften prognostiziert.

Auch für die Verkehrs- und Logistikberufe wird im Vogelsbergkreis ein großer Mangel an Fachkräften erwartet. Dieser erstreckt sich über die Berufe der **Fahrzeugführung im Straßenverkehr** (250 fehlende Beschäftigte) und die Berufe der **Lagerwirtschaft, Post und Zustellung sowie Güterumschlag** (290 fehlende Beschäftigte). Da sich der Logistiksektor in der jüngeren Vergangenheit als relativ krisenfest erwiesen hat, kann hier künftig von einer stabilen wirtschaftlichen Entwicklung ausgegangen werden.

Darüber hinaus werden im Vogelsbergkreis bis zum Jahr 2030 190 fehlende Fach- und Arbeitskräfte in der Berufsgruppe der **Mechatronik-, Energie- und Elektroberufe** prognostiziert. Obwohl dieser Mangel im Vergleich zu anderen Berufsgruppen geringer ausfällt, ist dies eine der Berufsgruppen, die eine hohe Relevanz für die Gestaltung von Zukunftstrends kennzeichnet.

Hohe Zahlen fehlender Fach- und Arbeitskräfte werden im Vogelsbergkreis zudem für den Bereich **Verwaltung** (100 Beschäftigte) prognostiziert. Bis zum Jahr 2030 werden in diesem derzeit keine großen Digitalisierungseffekte erwartet. Dies führt zu einer weiterhin hohen Nachfrage nach Fachkräften und der altersbedingte Ersatzbedarf kann nicht gemindert werden.

Im Vergleich zu den bisher dargestellten Berufsgruppen fällt der Mangel in den Berufen des verarbeitenden Gewerbes und der Industrie relativ gering aus. So weisen beispielsweise die **Maschinen- und Fahrzeugtechnikberufe** trotz hoher Beschäftigtenzahlen bis 2030 nur eine Lücke von 60 fehlenden Fach- und Arbeitskräften im Kreis auf. Ebenso werden für die Berufe der **Metallerzeugung und -bearbeitung sowie des Metallbaus** nur 30 fehlende Fach- und Arbeitskräfte prognostiziert. Beide Berufsgruppen kennzeichnet, dass sie von den derzeit hohen Energiepreisen stark betroffen und oft stark an den Automotive- bzw. Zulieferersektor gekoppelt sind. Die Transformation in diesen Bereichen wird in den kommenden Jahren mit hoher Wahrscheinlichkeit mit einer geringeren Nachfrage nach Fach- und Arbeitskräften einhergehen.

Tabelle 19: Zahl der fehlenden oder überschüssigen Fach- und Arbeitskräfte in 15 ausgewählten Berufsgruppen im Vogelsbergkreis

Berufsgruppen*	Beschäftigte** 2023	Größe der Lücken und Überhänge zwischen 2023 und 2030***
Gebäude- und versorgungstechnische Berufe	1.045	-260
Gesundheits- und Krankenpflege, Rettungsdienst und Geburtshilfe	1.544	-340
Fahrzeugführung im Straßenverkehr	1.333	-250
Nichtmedizinische Gesundheits-, Körperpflege- und Wellnessberufe, Medizintechnik (darunter Altenpflege)	1.292	-210
Erziehung, Sozialarbeit, Heilerziehungspflege	2.727	-400
Lagerwirtschaft, Post und Zustellung, Güterumschlag	2.078	-290
Mechatronik-, Energie- und Elektroberufe	1.434	-190
Verwaltung	1.032	-100
Unternehmensorganisation und -strategie	1.208	-100
Reinigungsberufe	1.784	-120
Berufe in Finanzdienstleistungen, Rechnungswesen und Steuerberatung	1.079	-60
Maschinen- und Fahrzeugtechnikberufe	1.401	-60
Büro und Sekretariat	2.657	-60
Metallerzeugung und -bearbeitung, Metallbauberufe	1.575	-30
Verkaufsberufe	2.985	+10

Quelle: Prognoseergebnisse für den Zeitraum 2023 bis 2030 aus dem Prognosenbericht, https://www.hessische-berufsprognosen.de/wp-content/uploads/2024/11/20241120_Vogelsbergkreis_Regionaldossier-final.pdf

Anmerkung: * Die Bezeichnungen der Berufsgruppen sind hier und im Folgenden aus der Klassifikation der Berufe 2010 in der überarbeiteten Fassung von 2020 der Bundesagentur für Arbeit übernommen. ** Beschäftigte bezeichnet die Summe der sozialversicherungspflichtig Beschäftigten und der ausschließlich geringfügig Beschäftigten. *** Negative Werte (-) entsprechen einem Mangel an Fach- und Arbeitskräften in der jeweiligen Berufsgruppe, während positive Werte (+) einen Überhang bedeuten.

Sowohl bei den Einwohnerinnen und Einwohnern im Vogelsbergkreis, die in sozialversicherungspflichtiger Vollzeit erwerbstätig sind, als auch bei den Betrieben, die im Vogelsbergkreis ansässig sind, treten im Jahr 2023 deutliche Lohnlücken zuungunsten von Frauen auf. Bei Stellen auf dem Niveau Fachkraft ist die Entwicklung Richtung Entgeltgleichheit deutlich. Bei Stellen mit den Anforderungsniveaus Helfer, Spezialist und Experte sind die Entgeltlücken zuungunsten von Frauen groß (vgl. Tabelle 12).

Im Vogelsbergkreis sind die Anteile der sozialversicherungspflichtig Vollzeitbeschäftigten im unteren Entgeltbereich im Vergleich zum Landesschnitt besonders im Verkehrs- und Logistiksektor sowie in der Handel- und KFZ-Branche hoch. Die Anteile von sozialversicherungspflichtig Vollzeitbeschäftigten im unteren Entgeltbereich haben sich im Vergleich zum Jahr 2021 bei Frauen und Männern verringert (vgl. Abbildung 1 sowie Tabellen 16 und 17).

Für den Vogelsbergkreis werden bis 2030 deutliche Fachkräfteengpässe vorausgeschätzt. Besonders betroffen sind jene Betriebe im Kreis, die Fachkräfte mit (anerkanntem) Berufsabschluss oder mit (anerkanntem) Studienabschluss suchen. Besonders groß ist die Lücke bei Fachkräften mit (anerkanntem) Berufsabschluss (vgl. Tabelle 18).

Zur Fachkräftesicherung könnte vor diesem Hintergrund die stärkere Nutzung der Potenziale von erwerbstätigen Frauen eine wesentliche Rolle spielen. Ansätze könnten in der Erweiterung des Erwerbsumfangs und in der Förderung des Aufstiegs von Frauen liegen.

6. Gesamtschau

Hessen ist ein starker Standort. Damit das auch so bleibt, ist die Deckung des Personalbedarfs ein entscheidender Faktor für dessen Zukunfts- und Wettbewerbsfähigkeit. Wirtschaft, Verwaltung und Gesellschaft können nur mit genügend kompetenten Arbeits-, Fach- und Führungskräften sowie wettbewerbsfähigen Arbeitgebern funktionieren.

Im Rahmen der hessischen Fach- und Arbeitskräftestrategie stellen Frauen ein wichtiges und wertvolles Potenzial bei der Abmilderung des Personalmangels dar. Dessen Ausschöpfung lässt eine nachhaltige Fach- und Arbeitskräftesicherung erwarten. Wesentliche Hebel zur Erschließung der brachliegenden Potenziale von Frauen sind in diesem Zusammenhang zum Beispiel die Reduktion von Unterbrechungszeiten in den Erwerbsbiografien, die Erhöhung des Stundenumfangs in Teilzeit und die Förderung des Aufstiegs von Frauen. Die damit einhergehenden höheren Entgelte von Frauen führen zu einer Verringerung der Entgeltlücke und tragen so auch zu einem attraktiven Lebens- und Arbeitsort Hessen bei.

Die strategische Verknüpfung von Fach- und Arbeitskräftesicherung in Hessen mit der Verbesserung der Entgeltlagen von Frauen und damit mit der Entgeltgleichheit ist daher aus individueller ebenso wie aus gesamtgesellschaftlicher und ökonomischer Perspektive sinnvoll.

GLOSSAR

ANFORDERUNGSNIVEAU

Das Anforderungsniveau eines Berufes bildet die Komplexität einer ausgeübten Tätigkeit ab. Es gibt vier Ausprägungsstufen:

- Anforderungsniveau 1: Helfer- und Anlern Tätigkeiten (Helfer, Beamte einfacher Dienst, einjährige Berufsausbildung)
- Anforderungsniveau 2: Fachlich ausgerichtete Tätigkeiten (Fachkräfte, Ausbildung behinderter Menschen (mind. zweijährig) nach § 66 BBiG bzw. §42m HwO)
- Anforderungsniveau 3: Komplexe Spezialistentätigkeiten (Meister, Techniker, kaufmännische Fortbildungen u.ä. Weiterbildungen, Bachelor)
- Anforderungsniveau 4: Hoch komplexe Tätigkeiten (Studienberufe (mind. vierjährig))

Quelle: <https://statistik.arbeitsagentur.de/DE/Statischer-Content/Grundlagen/Methodik-Qualitaet/Methodische-Hinweise/uebergreifend-MethHinweise/Anforderungsniveau-Berufe.html>

ARBEITSLOSE (ARBEITSLOSE ARBEITSSUCHENDE)

Arbeitslose sind Personen, die **im arbeitsfähigen Alter sind** (nicht jünger als 15 Jahre und unter der Altersgrenze für den gesetzlichen Renteneintritt), in der Bundesrepublik Deutschland wohnen und entweder vorübergehend nicht in einem Beschäftigungsverhältnis stehen oder eine weniger als 15 Stunden wöchentlich umfassende Beschäftigung ausüben, eine versicherungspflichtige, mindestens 15 Stunden wöchentlich umfassende Beschäftigung suchen oder den Vermittlungsbemühungen der Agentur für Arbeit oder des Jobcenters zur Verfügung stehen, also arbeitsfähig und -bereit sind. Diejenigen Personen gelten als arbeitslos, die sich persönlich bei einer Agentur für Arbeit oder einem Jobcenter arbeitslos gemeldet haben.

Quelle: <https://statistik.arbeitsagentur.de/DE/Statischer-Content/Grundlagen/Definitionen/Glossare/Generische-Publikationen/Gesamtglossar.pdf? blob=publicationFile>

BEITRAGSBEMESSUNGSGRENZE

Das sozialversicherungspflichtige Bruttomonatsentgelt ist von Arbeitgebern nur bis zur Beitragsbemessungsgrenze der Rentenversicherung zu melden. Bei der Beitragsbemessungsgrenze in der Rentenversicherung handelt es sich um die Einkommensgröße, bis zu der in Deutschland die Beiträge zur Rentenversicherung von dem Beitragspflichtigen erhoben werden dürfen. Einkommen, welche die Beitragsbemessungsgrenze übersteigen, werden nicht zum Sozialversicherungsbeitrag herangezogen. Die Beitragsbemessungsgrenze in der Rentenversicherung wird jährlich von der Bundesregierung durch die Rechtsverordnung dem Durchschnittseinkommen in Deutschland angepasst.

Quelle: https://statistik.arbeitsagentur.de/DE/Navigation/Grundlagen/Methodik-Qualitaet/Methodische-Hinweise/BST-Meth-Hinweise/BST-Meth-Hinweise-Nav.html#faq_1460614 und https://www.vdek.com/presse/glossar_gesundheitswesen/beitragsbemessungsgrenze.html

BERUFSEKTOREN

Die fünf Berufssectoren der Klassifikation der Berufe (KldB 2010) werden zu **drei Berufssectoren** zusammengefasst. Die Produktions- und IT- und naturwissenschaftlichen Dienstleistungsberufe werden dabei zu „**Produktions- und MINT-Berufen**“ (**S1 + S4**) sowie die kaufmännischen und unternehmensbezogenen Dienstleistungsberufe und sonstigen wirtschaftlichen Dienstleistungsberufe zu „**kaufmännischen und wirtschaftlichen Dienstleistungsberufen**“ (**S3 + S5**) zusammengefasst. Die „**personenbezogenen Dienstleistungsberufe**“ (**S2**) bilden nach wie vor eine eigene Gruppe. Vgl. hierzu den Eintrag „Klassifikation der Berufe 2010“ in diesem Glossar.

GERINGFÜGIG ENTLOHNT BESCHÄFTIGTE, AUSSCHLIEßLICH GERINGFÜGIG ENTLOHNT BESCHÄFTIGTE

Eine geringfügig entlohnte Beschäftigung (GeB) liegt vor, wenn das Arbeitsentgelt aus dieser Beschäftigung regelmäßig im Monat die Geringfügigkeitsgrenze nicht überschreitet. Ab dem 01.10.2022 betrug diese Grenze 520 Euro, seit dem 01.01.2024 beträgt sie 538 Euro. Personen, die sozialversicherungspflichtig und gleichzeitig geringfügig entlohnt beschäftigt sind, werden als nur **im Nebenjob** geringfügig entlohnte Beschäftigte bezeichnet. **Ausschließlich geringfügig Beschäftigte (aGeB)** sind Personen, die lediglich einer geringfügig entlohnten Beschäftigung nachgehen.

Quelle: https://statistik.arbeitsagentur.de/DE/Statischer-Content/Grundlagen/Definitionen/Glossare/Generische-Publikationen/Gesamtglossar.pdf?_blob=publicationFile und <https://www.arbeitsagentur.de/lexikon/minijob>

BRANCHENCLUSTER

Im hessischen Lohnatlas werden zehn Branchencluster auf der Grundlage der Klassifikation der Wirtschaftszweige (WZ 2008) verwendet. Die Unterklassen im Jahr 2024 wurden in der Bank und Einzelhandel Branche sowie im Hotel- und Gaststättengewerbe angepasst. Diese unterscheiden sich zu den Unterklassen im Hessischen Lohnatlas 2022. Folgende Unterklassen liegen dem zugrunde:

Tabelle 20: Gliederung der Branchencluster nach der Klassifikation der Wirtschaftszweige 2008

Branche	Code	Unterklassen
Chemiebranche	20.11.0	Herstellung von Industriegasen
	20.12.0	Herstellung von Farbstoffen und Pigmenten
	20.13.0	Herstellung von sonstigen anorganischen Grundstoffen und Chemikalien
	20.14.0	Herstellung von sonstigen organischen Grundstoffen und Chemikalien
	20.15.0	Herstellung von Düngemitteln und Stickstoffverbindungen
	20.16.0	Herstellung von Kunststoffen in Primärformen
	20.17.0	Herstellung von synthetischem Kautschuk in Primärformen
	20.20.0	Herstellung von Schädlingsbekämpfungs-, Pflanzenschutz- und Desinfektionsmitteln
	20.30.0	Herstellung von Anstrichmitteln, Druckfarben und Kitten
	20.41.0	Herstellung von Seifen, Wasch-, Reinigungs- und Poliermitteln

Branchen	Code	Unterklassen
	20.42.0	Herstellung von Körperpflegemitteln und Duftstoffen
	20.51.0	Herstellung von pyrotechnischen Erzeugnissen
	20.52.0	Herstellung von Klebstoffen
	20.53.0	Herstellung von ätherischen Ölen
	20.59.0	Herstellung von sonstigen chemischen Erzeugnissen a. n. g.
	20.60.0	Herstellung von Chemiefasern
Pharmabranche	21.10.0	Herstellung von pharmazeutischen Grundstoffen
	21.20.0	Herstellung von pharmazeutischen Spezialitäten und sonstigen pharmazeutischen Erzeugnissen
Kunststoffgewerbe	22.11.0	Herstellung und Runderneuerung von Bereifungen
	22.19.0	Herstellung von sonstigen Gummiwaren
	22.21.0	Herstellung von Platten, Folien, Schläuchen und Profilen aus Kunststoffen
	22.22.0	Herstellung von Verpackungsmitteln aus Kunststoffen
	22.23.0	Herstellung von Baubedarfsartikeln aus Kunststoffen
	22.29.0	Herstellung von sonstigen Kunststoffwaren
Einzelhandel	47	Einzelhandel (ohne Handel mit Kraftfahrzeugen)
	92.00.3	Wett-, Toto- und Lotteriewesen
Hotel- und Gaststättengewerbe	55	Beherbergung
	56	Gastronomie
Gesundheitsbranche	86.10.1	Krankenhäuser (ohne Hochschulkliniken, Vorsorge- und Rehabilitationskliniken)
	86.10.2	Hochschulkliniken
	86.10.3	Vorsorge- und Rehabilitationskliniken
Altenhilfe	87.10.0	Pflegeheime
	87.30.0	Altenheime; Alten- und Behindertenwohnheime
	88.10.1	Ambulante soziale Dienste
	88.10.2	Sonstige soziale Betreuung älterer Menschen und Behinderter
Erziehungsbranche	85.10.1	Kindergärten
	85.10.2	Vorklassen, Schulkindergärten
	88.91.0	Tagesbetreuung von Kindern
Banken	64.11	Zentralbanken
	64.19.1	Kreditbanken einschließlich Zweigstellen ausländischer Banken
	64.19.2	Kreditinstitute des Sparkassensektors

Branche	Code	Unterklassen
	64.19.3	Kreditinstitute des Genossenschaftssektors
	64.19.4	Realkreditinstitute
	64.19.6	Bausparkassen
	64.92.1	Spezialkreditinstitute (ohne Pfandkreditgeschäfte)
Metall- und Elektrogewerbe	24	Metallerzeugung und -bearbeitung
	25	Herstellung von Metallerzeugnissen
	26	Herstellung von Datenverarbeitungsgeräten, elektronischen und optischen Erzeugnissen
	27	Herstellung von elektronischen Ausrüstungen
	28	Maschinenbau
	29	Herstellung von Kraftwagen und Kraftwagenteilen
	30	Sonstiger Fahrzeugbau
	32	Herstellung von sonstigen Waren
33	Reparatur und Installation von Maschinen und Ausrüstungen	

Quelle: https://www.destatis.de/DE/Methoden/Klassifikationen/Gueter-Wirtschaftsklassifikationen/Downloads/klassifikation-wz-2008-3100100089004-aktuell.pdf?__blob=publicationFile

BRUTTOMONATSENTGELTE

Die Datengrundlage für die vorgelegten Entgeltanalysen stellen die Bruttomonatsentgelte von Frauen und Männern dar, die am Stichtag 31. Dezember einer **sozialversicherungspflichtigen Vollzeitbeschäftigung** nachgegangen sind und in Hessen bzw. in einem Kreis oder einer kreisfreien Stadt in Hessen gewohnt haben (**Wohnortprinzip**), oder als sozialversicherungspflichtig Vollzeitbeschäftigte in einem der hessischen Betriebe tätig waren, aber ihren Wohnort außerhalb des Landes Hessen oder außerhalb des Kreises oder der kreisfreien Stadt hatten, in welcher sich der Betriebsstandort befindet (**Arbeitsortprinzip**). Die Daten wurden vom Statistik-Service Südwest der Bundesagentur für Arbeit zur Verfügung gestellt.

Beim **Bruttomonatsentgelt** handelt es sich um das Arbeitsentgelt vor Abzug von Steuern (Lohnsteuer, Solidaritätsbeitrag, ggf. Kirchensteuer) und Sozialversicherungsbeiträgen (i.d.R. Rentenversicherung, Krankenversicherung, Arbeitslosenversicherung, Pflegeversicherung). Die sozialversicherungspflichtigen Bruttoarbeitsentgelte für Beschäftigte beziehen sich immer auf den ganzen, bis zu diesem Tag durchgehenden Beschäftigungszeitraum beim Arbeitgeber, werden jedoch zum Stichtag 31. Dezember „gemessen“. Der Beschäftigungszeitraum kann das gesamte Kalenderjahr, im Extremfall aber auch nur einen Tag (den 31. Dezember) umfassen. Die Berechnung des **durchschnittlichen individuellen Bruttomonatsentgelts** geschieht nach folgender Formel des Statistik-Service Südwest der Bundesagentur für Arbeit:

$$\text{Durchschnittliches individuelles Bruttomonatsentgelt} = \frac{\text{Entgelte in Euro}}{\text{Beschäftigungstage}} \times \frac{365,25}{12}$$

Zur Berechnung der durchschnittlichen Bruttoeinkommen in € (Median) vgl. auch den Eintrag „Median“ in diesem Glossar.

KLASSIFIKATION DER BERUFE 2010 (KLDB 2010)

Zur Betrachtung der Lohnlücken in verschiedenen Berufsgruppen werden die Daten auf Ebene der Berufssektoren analysiert. Diese sind in der folgenden Tabelle in ihre Berufssektoren, Berufssegmente und Berufshauptgruppen untergliedert und nach der Klassifikation der Berufe (KldB 2010) dargestellt.

Tabelle 21: Gliederung der Klassifikation der Berufe (KldB 2010)

Berufssektoren	Berufssegmente	Berufshauptgruppen
S1 Produktionsberufe	S11 Land-, Forst- und Gartenbauberufe	11 Land-, Tier- und Forstwirtschaftsberufe
		12 Gartenbauberufe und Floristik
	S12 Fertigungsberufe	21 Rohstoffgewinnung und -aufbereitung, Glas- und Keramikherstellung und -verarbeitung
		22 Kunststoffherstellung und -verarbeitung, Holzbe- und -verarbeitung
		23 Papier- und Druckberufe, technische Mediengestaltung
		24 Metallerzeugung und -bearbeitung, Metallbauberufe
		28 Textil- und Lederberufe
		93 Produktdesign und kunsthandwerkliche Berufe, bildende Kunst, Musikinstrumentenbau
	S13 Fertigungstechnische Berufe	25 Maschinen- und Fahrzeugtechnikberufe
		26 Mechatronik-, Energie- und Elektroberufe
		27 Technische Forschungs-, Entwicklungs-, Konstruktions- u. Produktionssteuerungsberufe
	S14 Bau- und Ausbauberufe	31 Bauplanungs-, Architektur- und Vermessungsberufe
		32 Hoch- und Tiefbauberufe
		33 (Innen-)Ausbauberufe
34 Gebäude- und versorgungstechnische Berufe		
S2 Personenbezogene Dienstleistungsberufe	S21 Lebensmittel- und Gastgewerbeberufe	29 Lebensmittelherstellung und -verarbeitung
		63 Tourismus-, Hotel- und Gaststättenberufe
	S22 Medizinische und nicht-medizinische Gesundheitsberufe	81 Medizinische Gesundheitsberufe
		82 Nichtmedizinische Gesundheits-, Körperpflege- und Wellnessberufe, Medizintechnik
	S23 Soziale und kulturelle Dienstleistungsberufe	83 Erziehung, soziale und hauswirtschaftliche Berufe, Theologie
		84 Lehrende und ausbildende Berufe
		91 Sprach-, literatur-, geistes-, gesellschafts- und wirtschaftswissenschaftliche Berufe
		94 Darstellende und unterhaltende Berufe

Berufssektoren	Berufssegmente	Berufshauptgruppen	
S3 Kaufmännische und unternehmensbezogene Dienstleistungsberufe	S31 Handelsberufe	61 Einkaufs-, Vertriebs- und Handelsberufe	
		62 Verkaufsberufe	
	S32 Berufe in Unternehmensführung und -organisation	S33 Unternehmensbezogene Dienstleistungsberufe	71 Berufe in Unternehmensführung und -organisation
			72 Berufe in Finanzdienstleistungen, Rechnungswesen und Steuerberatung
			73 Berufe in Recht und Verwaltung
			74 Werbung, Marketing, kaufmännische und redaktionelle Medienberufe
S4 IT- und naturwissenschaftliche Dienstleistungsberufe	S41 IT- und naturwissenschaftliche Dienstleistungsberufe	41 Mathematik-, Biologie-, Chemie- und Physikberufe	
		42 Geologie-, Geografie- und Umweltschutzberufe	
		43 Informatik-, Informations- und Kommunikationstechnologieberufe	
		43 Informatik-, Informations- und Kommunikationstechnologieberufe	
S5 Sonstige wirtschaftliche Dienstleistungsberufe	S51 Sicherheitsberufe	53 Schutz-, Sicherheits- und Überwachungsberufe	
		01 Angehörige der regulären Streitkräfte	
	S52 Verkehrs- und Logistikberufe	51 Verkehrs- und Logistikberufe (außer Fahrzeugführung)	
		52 Führer/innen von Fahrzeug- und Transportgeräten	
	S53 Reinigungsberufe	54 Reinigungsberufe	

Quelle: https://statistik.arbeitsagentur.de/DE/Statischer-Content/Grundlagen/Methodik-Qualitaet/Methodenberichte/Uebergreifend/Generische-Publikationen/Methodenbericht-Berufssektoren-und-Berufssegmente.pdf?_blob=publicationFile&v=8

KLASSIFIKATION DER WIRTSCHAFTSZWEIGE 2008 (WZ 2008)

Zur Untersuchung der schweren wirtschaftlichen Lage von Beschäftigten werden die Daten von Vollzeitbeschäftigten im unteren Entgeltbereich hinzugezogen. Diese werden auf der Ebene der Wirtschaftsabschnitte betrachtet. Folgende Bezeichnungen haben die Abschnitte der Klassifikation der Wirtschaftszweige 2008:

Tabelle 22: Gliederung der Klassifikation der Wirtschaftszweige (WZ 2008)

Abschnitt	Bezeichnung
Abschnitt A	Land- und Forstwirtschaft, Fischerei
Abschnitt B	Bergbau und Gewinnung von Steinen und Erden
Abschnitt C	Verarbeitendes Gewerbe
Abschnitt D	Energieversorgung
Abschnitt E	Wasserversorgung; Abwasser- und Abfallentsorgung und Beseitigung von Umweltverschmutzungen
Abschnitt F	Baugewerbe
Abschnitt G	Handel; Instandhaltung und Reparatur von Kraftfahrzeugen

Abschnitt	Bezeichnung
Abschnitt H	Verkehr und Lagerei
Abschnitt I	Gastgewerbe
Abschnitt J	Information und Kommunikation
Abschnitt K	Erbringung von Finanz- und Versicherungsdienstleistungen
Abschnitt L	Grundstücks- und Wohnungswesen
Abschnitt M	Erbringung von freiberuflichen, wissenschaftlichen und technischen Dienstleistungen
Abschnitt N	Erbringung von sonstigen wirtschaftlichen Dienstleistungen
Abschnitt O	Öffentliche Verwaltung, Verteidigung; Sozialversicherung
Abschnitt P	Erziehung und Unterricht
Abschnitt Q	Gesundheits- und Sozialwesen
Abschnitt R	Kunst, Unterhaltung und Erholung
Abschnitt S	Erbringung von sonstigen Dienstleistungen
Abschnitt T	Private Haushalte mit Hauspersonal; Herstellung von Waren und Erbringung von Dienstleistungen durch private Haushalte für den Eigenbedarf ohne ausgeprägten Schwerpunkt
Abschnitt U	Exterritoriale Organisationen und Körperschaften

Quelle: https://www.destatis.de/DE/Methoden/Klassifikationen/Gueter-Wirtschaftsklassifikationen/Downloads/klassifikation-wz-2008-3100100089004-aktuell.pdf?__blob=publicationFile

LOHNLÜCKE BASIEREND AUF BRUTTOMONATSENTGELTEN

Die **Lohnlücke** erfasst Unterschiede zwischen den durchschnittlichen Bruttomonatsentgelten von Frauen und Männern in sozialversicherungspflichtiger Vollzeitbeschäftigung am Wohnort oder am Arbeitsort. Als Durchschnittswert wird auf den Median zurückgegriffen, der den mittleren Wert der Entgeltverteilung erfasst und damit die Wirkungen von Ausreißern gut ausblenden kann. Das arithmetische Mittel eignet sich entsprechend weniger gut, da in der Berechnung des Durchschnitts Ausreißer großen Einfluss haben können. Bestehen Unterschiede zwischen den auf der Basis des Medians erfassten Bruttomonatsentgelten von Frauen und Männern, wird die **Differenz in Euro** ermittelt. Zudem wird berechnet, welchen **prozentualen Anteil die Differenz am höheren Bruttomonatsentgelt** ausmacht. Dieser prozentuale Anteil wird ebenfalls als Lohnlücke bezeichnet. Wie wissenschaftliche Untersuchungen zeigen (vgl. Christina Boll, Julian Leppin (2015F): Die geschlechtsspezifische Lohnlücke in Deutschland: Umfang, Ursachen und Interpretation. Wirtschaftsdienst. Ausgabe 4. ZBW – Leibniz-Informationzentrum Wirtschaft, S. 249-254), verdienen Frauen im Schnitt weniger als Männer. Vor diesem Hintergrund werden die ermittelten Werte in folgender Art und Weise interpretiert: **Ein positiver Wert der Lohnlücke bedeutet, dass Männer mehr als Frauen in ihren Bruttomonatsentgelten verdienen. Ein negativer Wert der Lohnlücke lässt darauf schließen, dass Frauen mehr als Männer in ihren Bruttomonatsentgelten erreichen.** Vgl. hierzu die Einträge „Bruttomonatsentgelte“ und „Median als Mittelwert für das Bruttomonatsentgelt in Euro“ in diesem Glossar.

LOHNLÜCKE, BERECHNUNG

Beispiel für die Anwendung des Verfahrens zur Berechnung der Lohnlücke:

Erster Schritt:

durchschnittliches Bruttomonatsentgelt (Median) von **Frauen** in sozialversicherungspflichtiger Vollzeitbeschäftigung in Hessen (2018) = **3.259 Euro**

durchschnittliches Bruttomonatsentgelt (Median) von **Männern** in sozialversicherungspflichtiger Vollzeitbeschäftigung in Hessen (2018) = **3.699 Euro**

Zweiter Schritt:

Ermittlung der Differenz (2018): **3.699 Euro minus 3.259 Euro = 440 Euro**

Dritter Schritt:

Prozentuale Größe der Lohnlücke (2018) = **11,9 Prozent**

Vierter Schritt:

Frauen verdienen im Jahr 2018 im Schnitt **11,9 Prozent weniger** als Männer, auch wenn sich beide in sozialversicherungspflichtiger Vollzeitbeschäftigung befinden.
Die Lohnlücke beträgt **durchschnittlich 440 Euro pro Monat**.

MEDIAN ALS MITTELWERT FÜR DAS BRUTTOMONATSENTGELT IN EURO

Die Begrenzung der Einkommensverteilung am oberen Rand hat zur Folge, dass die Berechnung von Mittelwerten, wie dem arithmetischen Mittel, methodisch nicht sinnvoll ist, da die tatsächlichen Bruttomonatsentgelte oberhalb der Beitragsbemessungsgrenze nicht bekannt sind. Als Maß für den Durchschnitt wird der **Median** herangezogen. Der Median hat gegenüber dem arithmetischen Mittel folgende Vorteile: Eine offene obere Grenze verhindert nicht die Berechnung des Medians, wenn der Median kleiner ist als der Wertebereich der offenen oberen Klasse. Außerdem ist der Median - anders als das arithmetische Mittel - gegenüber den sogenannten Ausreißern robust, also gegenüber Werten, die extrem von anderen Werten abweichen.

Der Median ist das 50-Prozent-Quantil einer Verteilung, das heißt die eine Hälfte der Beschäftigten erzielt ein geringeres Entgelt als der Medianwert, die andere Hälfte ein höheres Entgelt. Der Median wird immer nur für spezifische Gruppen bzw. Teilgruppen ermittelt. Er ist als Mittelwert **nicht zum Vergleich mehrerer Gruppen** zu verrechnen, sondern muss jeweils für jede neu zusammgelegte Gruppe oder Teilgruppe neu ermittelt werden.

Quelle: https://statistik.arbeitsagentur.de/DE/Navigation/Grundlagen/Methodik-Qualitaet/Methodische-Hinweise/BST-Meth-Hinweise/BST-Meth-Hinweise-Nav.html#faq_1460614

MINDESTLOHN

Am 30. Juni 2020 hat die Mindestlohnkommission ihre Empfehlung für die Erhöhung des gesetzlichen Mindestlohns in den Jahren 2021 und 2022 abgegeben. Die Bundesregierung ist dieser Empfehlung der Mindestlohnkommission gefolgt. Im Jahr 2021 gab es demnach zwei Steigerungen: Zum 1. Januar 2021 (9,50 Euro) und zum 1. Juli 2021 (9,60 Euro). Im Jahr 2022 stieg der Mindestlohn nochmals in zwei Stufen: Vom 1. Januar 2022 bis 30. Juni 2022 betrug er 9,82 Euro und vom 1. Juli bis 30. September betrug er 10,45 Euro. Ab dem 1. Oktober 2022 stieg der gesetzliche Mindestlohn auf 12 Euro je Stunde. Im Jahr 2023 erfolgte keine Erhöhung des Mindestlohns. Zum 01. Januar 2024 erfolgte die Erhöhung auf 12,41 Euro. Ab dem 01. Januar 2025 beträgt der Mindestlohn 12,82 Euro je Zeitstunde.

Quelle: <https://www.bmas.de/DE/Arbeit/Arbeitsrecht/Mindestlohn/Einfuehrung-und-Anpassungen-Mindestlohn/einfuehrung-und-anpassung-mindestlohn.html>

PENDLER, EINPENDLER, AUSPENDLER

Pendler sind alle sozialversicherungspflichtig Beschäftigten, deren Arbeitsgemeinde sich von der Wohngemeinde unterscheidet. Ob und wie häufig gependelt wird, ist unerheblich. Die Wohnortgemeinde kann auch im Ausland liegen. Pendler werden nach Ein- und Auspendlern unterschieden:

Einpendler sind sozialversicherungspflichtig Beschäftigte, die nicht am Arbeitsort wohnen. Dementsprechend sind **Auspendler** sozialversicherungspflichtig Beschäftigte, die nicht am Wohnort arbeiten. Die jeweiligen Quoten sind als Anteile an allen sozialversicherungspflichtigen Beschäftigten am Arbeitsort (**Einpendlerquote**) bzw. Wohnort (**Auspendlerquote**) angegeben. Der Stichtag für die Angaben zu den sozialversicherungspflichtig beschäftigten Pendlern und zu den Pendlerquoten ist der 30. Juni.

Quelle: https://statistik.arbeitsagentur.de/DE/Statischer-Content/Grundlagen/Definitionen/Glossare/Generische-Publikationen/Gesamtglossar.pdf?_blob=publicationFile

UNTERER ENTGELTBEREICH

Zu den Beschäftigten im unteren Entgeltbereich zählen diejenigen, die in sozialversicherungspflichtiger Vollzeitbeschäftigung weniger als 2/3 des Medianentgelts aller sozialversicherungspflichtig Vollzeitbeschäftigten erzielen. Für West- und Ostdeutschland sind unterschiedliche Schwellen des unteren Entgeltbereichs definiert. Im Jahr 2023 lag die Schwelle für Westdeutschland bei 2.598 Euro, für Deutschland bei 2.530 Euro und für Ostdeutschland bei 2.219 Euro. Diese Definition legt auch die „Organisation for Economic Co-operation and Development (OECD)“ zu Grunde.

Quelle: <https://statistik.arbeitsagentur.de/DE/Navigation/Grundlagen/Methodik-Qualitaet/Methodische-Hinweise/BST-Meth-Hinweise/BST-Meth-Hinweise-Nav.html> (unter „Sozialversicherungspflichtige Bruttomonatsentgelte: Schwellen und Grenzen“)

IMPRESSUM

Herausgeber

Hessisches Ministerium für Arbeit, Integration, Jugend und Soziales
Sonnenberger Straße 2/ 2A
65193 Wiesbaden

Redaktion

Stabsstelle Fachkräfte für Hessen
Gesamtverantwortlich: Matthias Schmidt

Bezugsquelle

Stabsstelle Fachkräfte für Hessen
E-Mail: Fachkraeftesicherung@hsm.hessen.de oder Website: www.hessischer-lohnatlas.de

Hessischer Lohnatlas Erstellung

IWAK Institut für Wirtschaft, Arbeit und Kultur – Goethe-Universität Frankfurt am Main

Luisa Reitmeier, E-Mail: reitmeier@em.uni-frankfurt.de, Tel.: 069 / 798 25459
Julia Börner-Krekel, E-Mail: boerner-krekel@em.uni-frankfurt.de, Tel.: 069 / 798 26466
Dr. Christa Larsen, E-Mail: c.larsen@em.uni-frankfurt.de, Tel.: 069 / 798 22152

Bildnachweis

Symbole erstellt mit Adobe Express und Microsoft Office

Stand: März 2025

Der Hessische Lohnatlas wird im Rahmen der Öffentlichkeitsarbeit der Europäischen Union und der Hessischen Landesregierung herausgegeben. Es darf weder von Parteien noch von Wahlbewerbern oder Wahlhelfern während eines Wahlkampfes zum Zwecke der Wahlwerbung verwendet werden. Dies gilt für Landtags-, Bundestags- und Kommunalwahlen sowie Wahlen zum Europaparlament. Missbräuchlich ist insbesondere die Verteilung auf Wahlveranstaltungen, an Informationsständen der Parteien sowie das Einlegen, Aufdrucken oder Aufkleben parteipolitischer Informationen oder Werbemittel. Untersagt ist gleichfalls die Weitergabe an Dritte zum Zwecke der Wahlwerbung. Auch ohne zeitlichen Bezug zu einer bevorstehenden Wahl darf die Druckschrift nicht in einer Weise verwendet werden, die als Parteinahme der Landesregierung zu Gunsten einzelner politischer Gruppen verstanden werden könnte. Die genannten Beschränkungen gelten unabhängig davon, auf welchem Wege und in welcher Anzahl dieses Dossier dem Empfänger zugegangen ist. Den Parteien ist es jedoch gestattet, die Druckschrift zur Unterrichtung ihrer eigenen Mitglieder zu verwenden.

HESSEN



Hessisches Ministerium für Arbeit, Integration, Jugend und Soziales
Stabsstelle Fachkräfte für Hessen
Sonnenberger Str. 2/2a, 65193 Wiesbaden
www.soziales.hessen.de
www.arbeitswelt.hessen.de



ARBEITSWELT
HESSEN
innovativ · sozial · nachhaltig

